



**PROGNOZA ODDZIAŁYWANIA NA ŚRODOWISKO  
MIEJSCOWEGO PLANU ZAGOSPODAROWANIA PRZESTRZENNEGO  
NR 1/2018 W MIEJSCOWOŚCI PRZECŁAW W GMINIE PRZECŁAW**

**WYŁOŻENIE DO PUBLICZNEGO WGLĄDU**



**SPORZĄDZIŁ:**

Burmistrz Przecławia

**OPRACOWANIE:**

Instytut Rozwoju Miast i Regionów

ul. Targowa 45

03 – 728 Warszawa

**AUTOR:**

mgr inż. arch. Cezary Maliszewski

Warszawa, 21.09.2021 r.



## **SPIS TREŚCI:**

<b>WPROWADZENIE .....</b>	<b>3</b>
<b>1. OGÓLNA CHARAKTERYSTYKA PROJEKTOWANEGO DOKUMENTU – JEGO CELE I POWIĄZANIE Z INNYMI DOKUMENTAMI.....</b>	<b>5</b>
<b>2. METODY STOSOWANE PRZY SPORZĄDZANIU PROGNOZY .....</b>	<b>9</b>
<b>3. PRZEWIDYWANE METODY ANALIZY SKUTKÓW REALIZACJI POSTANOWIEŃ DOKUMENTU.....</b>	<b>9</b>
<b>4. TRANSGRANICZNE ODDZIAŁYWANIE NA ŚRODOWISKO .....</b>	<b>10</b>
<b>5. ANALIZA ISTNIEJĄCEGO STANU ŚRODOWISKA ORAZ POTENCJALNYCH JEGO ZMIAN PRZY BRAKU REALIZACJI PROJEKTOWANEGO DOKUMENTU .....</b>	<b>10</b>
<b>6. STAN ŚRODOWISKA NA OBSZARACH PRZEWIDYWANEGO ZNACZĄCEGO ODDZIAŁYWANIA USTALEŃ DOKUMENTU.....</b>	<b>19</b>
<b>7. OCENA ISTNIEJĄCYCH PROBLEMÓW OCHRONY ŚRODOWISKA ORAZ SKUTKÓW REALIZACJI DOKUMENTU DLA ISTNIEJĄCYCH OBSZARÓW CHRONIONYCH .....</b>	<b>19</b>
<b>8. CELE OCHRONY ŚRODOWISKA SZCZEBŁA KRAJOWEGO I MIĘDZYNARODOWEGO UWZGLĘDNIONE W OPRACOWYWANYM DOKUMENCIE.....</b>	<b>20</b>
<b>9. OCENA ZNACZĄCYCH ODDZIAŁYWAŃ NA POSZCZEGÓLNE KOMPONENTY ŚRODOWISKA.....</b>	<b>21</b>
<b>10. ROZWIĄZANIA MAJĄCE NA CELU ZAPOBIEGANIE LUB OGRANICZENIE NEGATYWNYCH ODDZIAŁYWAŃ NA ŚRODOWISKO MOGĄCYCH WYNIKAĆ Z REALIZACJI USTALEŃ PLANU .....</b>	<b>29</b>
<b>11. ROZWIĄZANIA ALTERNATYWNE DO ROZWIĄZAŃ ZAWARTYCH W PROJEKTOWANYM DOKUMENCIE .....</b>	<b>32</b>
<b>12. STRESZCZENIE W JĘZYKU NIESPECJALISTYCZNYM .....</b>	<b>32</b>
<b>13. WYKAZ WYKORZYSTANYCH MATERIAŁÓW .....</b>	<b>36</b>

### **ZAŁĄCZNIK:**

*OŚWIADCZENIE AUTORA*

### **ZAŁĄCZNIK GRAFICZNY:**

*PROGNOZA ODDZIAŁYWANIA NA ŚRODOWISKO MIEJSCOWEGO PLANU ZAGOSPODAROWANIA PRZESTRZENNEGO NR 1/2018 W MIEJSCOWOŚCI PRZECŁAW W GMINIE PRZECŁAW – MAPA POGLĄDOWA W SKALI 1: 2000*

## WPROWADZENIE

Celem sporządzenia Miejscowego planu zagospodarowania przestrzennego nr 1/2018 w miejscowości Przecław w gminie Przecław, zwanego dalej planem, jest uwzględnienie wniosków właścicieli terenów i dostosowanie prawa miejscowego do kierunków rozwoju przestrzennego określonych w procedowanej zmianie Studium uwarunkowań i kierunków zagospodarowania przestrzennego gminy Przecław (VII). W związku z powyższym, na podstawie art. 14 ust. 1 ustawy z dnia 27 marca 2003 r. o planowaniu i zagospodarowaniu przestrzennym, została podjęta Uchwała Nr XXXVIII/342/2018 Rady Miejskiej w Przecławiu z dnia 27 marca 2018 r. w sprawie przystąpienia do sporządzania ww. planu.

Ustalenia planu są zgodne z polityką przestrzenną określoną w ww. zmianie studium. Na przedmiotowym obszarze wyznaczono tereny zabudowy ośrodków miejskich – M, tereny zabudowy usługowej – U oraz teren usług sportu i rekreacji – US1.

Podstawę prawną prognozy oddziaływania na środowisko miejscowego planu zagospodarowania przestrzennego nr 1/2018 w miejscowości Przecław w gminie Przecław, zwanej dalej prognozą stanowi:

- Ustawa z dnia 27 marca 2003 r. o planowaniu i zagospodarowaniu przestrzennym (Dz. U. z 2021 r., poz. 741, z późn. zm.),
- Ustawa z dnia 3 października 2008 r. o udostępnianiu informacji o środowisku i jego ochronie, udziale społeczeństwa w ochronie środowiska oraz o ocenach oddziaływania na środowisko (Dz. U. z 2021 r., poz. 247, z późn. zm.).

Celem prognozy jest określenie charakteru prawdopodobnych skutków i oddziaływań na środowisko przyrodniczo-kulturowe, które mogą być spowodowane realizacją zalecanych lub dopuszczonych przez plan sposobów zagospodarowania i użytkowania terenu. Zgodnie z art. 51 ust. 2 ww. ustawy z dnia 3 października 2008 r. o udostępnianiu informacji o środowisku i jego ochronie, udziale społeczeństwa w ochronie środowiska oraz o ocenach oddziaływania na środowisko, prognoza w szczególności określa, analizuje i ocenia przewidywane znaczące oddziaływania na poszczególne komponenty środowiska, między innymi na: różnorodność biologiczną, ludzi, zwierzęta, rośliny, wodę, powietrze, powierzchnię ziemi, krajobraz, klimat, zasoby naturalne, zabytki, dobra materialne, a także system przyrodniczy gminy i powiązania przyrodnicze obszaru oraz prawne formy ochrony przyrody.

Dokumenty, które zostały uwzględnione przy sporządzaniu niniejszej prognozy to:

- Uzgodnienie zakresu prognozy z Państwowym Powiatowym Inspektorem Sanitarnym w Mielcu (pismo znak: PSNZ.456.2.1.2020 z dn. 13.01.2020 r.),
- Uzgodnienie zakresu prognozy z Regionalnym Dyrektorem Ochrony Środowiska w Rzeszowie (pismo znak: WOO.411.1.4.2020.AP.2 z dn. 27.01.2020 r.),
- Projekt miejscowego planu zagospodarowania przestrzennego nr 1/2018 w miejscowości Przecław w gminie Przecław – IRMiR, Warszawa 2021 r.,
- Studium uwarunkowań i kierunków zagospodarowania przestrzennego gminy Przecław przyjętego Uchwałą Nr XXIII/128/2000 Rady Gminy Przecław z dnia 29 września 2000 r., zmienione uchwałami Rady Gminy Przecław: VIII/58/2007 z dnia 26 maja 2007 r., Nr XXXV/249/2009 z dnia 29 września 2009 r., oraz uchwałami Rady Miejskiej w Przecławiu: Nr XXXIV/265/2013 z dnia 27 listopada 2013 r., Nr XXXVIII/297/2014 z dnia 18 marca 2014 r., Nr VIII/80/2015 z dnia 30 czerwca 2015 r., Nr XLI/362/2018 z dnia 19 czerwca 2018 r. i Nr ..... z dnia .....,
- Miejscowy plan zagospodarowania przestrzennego nr 1/2012 w miejscowości Błonie i Przecław w gminie Przecław - Uchwała Nr XIX/179/2016 Rady Miejskiej w Przecławiu z dnia 19 lipca 2016 r.,
- Miejscowy plan zagospodarowania przestrzennego na obszarze gminy Przecław – Uchwała nr XXXIII/209/2001 Rady Gminy w Przecławiu z dnia 3 listopada 2001 r.
- Raport podsumowujący inwentaryzację przyrodniczą w Gminie Przecław na potrzeby VII zmiany Studium uwarunkowań i kierunków zagospodarowania przestrzennego Gminy Przecław oraz miejscowego planu zagospodarowania przestrzennego dla zabudowy mieszkaniowej w Przecławiu – QUERCUS – Opracowania przyrodnicze i planistyczne Sylwia Tondos, G. Baś, K.Samul, W. Tokarz, W. Miller, Kraków 2018

- Opracowanie ekofizjograficzne podstawowe na potrzeby VII, IX, X i XI zmiany Studium uwarunkowań i kierunków zagospodarowania przestrzennego gminy Przecław – A. Stępień, M. Denis, M. Abramowska, S. Grzywacz, Przecław 2020 r.
- Program Ochrony Środowiska dla Gminy Przecław na lata 2021-2024 z perspektywą na lata 2025-2028 – Zakład Analiz Środowiskowych Eko-precyzja, Przecław 2020,
- Strategia Rozwoju Gminy Przecław na lata 2016-2026, Przecław 2016
- Plan gospodarki odpadami dla województwa podkarpackiego 2022 – Rzeszów 2016 r.,
- Raport o stanie środowiska w województwie podkarpackim w 2017 roku – Rzeszów 2018 r.,
- Roczna ocena jakości powietrza w województwie podkarpackim. Raport za rok 2018 – Rzeszów 2019 r.,
- Plan gospodarowania wodami na obszarze dorzecza Wisły – Warszawa 2016 r.,
- Strategiczny plan adaptacji dla sektorów i obszarów wrażliwych na zmiany klimatu do roku 2020 z perspektywą do roku 2030 – Warszawa 2012 r.,
- Ocena wyników badań prowadzonych w ramach monitoringu operacyjnego stanu chemicznego wód podziemnych w 2018 roku,
- Prezentacja wyników klasyfikacji stanu ekologicznego, potencjału ekologicznego i stanu chemicznego oraz oceny stanu jednolitych części wód powierzchniowych rzecznych za rok 2018 – Rzeszów 2019
- Plan Zagospodarowania Przestrzennego Województwa Podkarpackiego Perspektywa 2030 – Rzeszów 2018 r.
- Program ochrony powietrza dla strefy podkarpackiej z uwagi na stwierdzone przekroczenia poziomu dopuszczalnego pyłu zawieszonego PM10 i poziomu dopuszczalnego pyłu zawieszonego PM2,5 oraz poziomu docelowego benzo(a)pirenu oraz Plan Działań Krótkoterminowych – Rzeszów 2020.

## **1. OGÓLNA CHARAKTERYSTYKA PROJEKTOWANEGO DOKUMENTU – JEGO CELE I POWIĄZANIE Z INNYMI DOKUMENTAMI**

Obszar opracowania obejmuje powierzchnię około 56 ha i jest położony w zachodniej części miasta Przecław. Teren jest częściowo objęty obowiązującym Miejscowym planem zagospodarowania przestrzennego na obszarze gminy Przecław – zatwierdzonym Uchwałą Nr XXXIII/209/2001 Rady Gminy w Przecławiu z dnia 3 listopada 2001 r., w którym poszczególne nieruchomości przeznaczono pod:

- tereny zabudowy mieszkaniowej i zagrodowej,
- tereny użytków rolnych.

W Studium uwarunkowań i kierunków zagospodarowania przestrzennego gminy Przecław przyjętego Uchwałą Nr XXIII/128/2000 Rady Gminy Przecław z dnia 29 września 2000 r., zmienione uchwałami Rady Gminy Przecław: VIII/58/2007 z dnia 26 maja 2007 r., Nr XXXV/249/2009 z dnia 29 września 2009 r., oraz uchwałami Rady Miejskiej w Przecławiu: Nr XXXIV/265/2013 z dnia 27 listopada 2013 r., Nr XXXVIII/297/2014 z dnia 18 marca 2014 r., Nr VIII/80/2015 z dnia 30 czerwca 2015 r., Nr XLI/362/2018 z dnia 19 czerwca 2018 r. w kierunkach rozwoju przestrzennego określono następujące funkcje:

- obszary zabudowane istniejące,
- obszary rozwoju potencjalnej zabudowy,
- obszary chronionego krajobrazu istniejące i wskazane do objęcia ochroną oraz zalesień i zadrzewień śródpolnych.

Ponadto wzdłuż południowej granicy, zabudowany pas terenu przy ul. 3 Maja został wskazany jako korytarz ekologiczny.

Aktualnie jest procedowana zmiana ww. studium dla przedmiotowego rejonu Przecławia, w ramach której obszar oznaczony liczbą VII planowany jest pod następujące kierunki rozwoju przestrzennego:

- tereny zabudowy ośrodków miejskich – symbol M,
- tereny zabudowy usługowej – symbol U,
- tereny usług sportu i rekreacji – symbol US1.

Mając na uwadze powyższe, w sporządzonym planie ustalono następujące przeznaczenia terenów, zgodnie z procedowaną zmianą studium:

- tereny zabudowy mieszkaniowej jednorodzinnej,
- tereny zabudowy mieszkaniowej jednorodzinnej i usługowej nieuciążliwej,
- teren zabudowy usług publicznych,
- teren usług sportu i rekreacji,
- tereny rowów odwadniających,
- tereny zieleni urządzonej.

Ponadto zaplanowano układ komunikacji pieszej i kołowej na który składają się: drogi publiczne klasy lokalnej i dojazdowej, publiczne ciągi pieszo-jezdne oraz drogi wewnętrzne.

Mając na uwadze powyższe, zgodnie z ustawą z dnia 27 marca 2003 r. o planowaniu i zagospodarowaniu przestrzennym, stwierdza się, że przewidywane rozwiązania nie naruszają ustaleń Studium uwarunkowań i kierunków zagospodarowania przestrzennego gminy Przecław przyjętego Uchwałą Nr XXIII/128/2000 Rady Gminy Przecław z dnia 29 września 2000 r., zmienione uchwałami Rady Gminy Przecław: VIII/58/2007 z dnia 26 maja 2007 r., Nr XXXV/249/2009 z dnia 29 września 2009 r., oraz uchwałami Rady Miejskiej w Przecławiu: Nr XXXIV/265/2013 z dnia 27 listopada 2013 r., Nr XXXVIII/297/2014 z dnia 18 marca 2014 r., Nr VIII/80/2015 z dnia 30 czerwca 2015 r., Nr XLI/362/2018 z dnia 19 czerwca 2018 r. i Nr ..... z dnia .....

W **Opracowaniu ekofizjograficznym** (2020) określono potencjalną przydatność terenów dla rozwoju różnych funkcji użytkowych. Zgodnie z ww. opracowaniem, z obszarów przydatnych dla funkcji społeczno-gospodarczych wyklucza się m.in. większość terenów o dominujących funkcjach przyrodniczych, chociaż niektóre obszary leśne czy rolnicze (łąki i pastwiska) mogą też pełnić ekstensywnie realizowane funkcje gospodarcze.

Proponuje się aby nowa zabudowa o funkcjach społeczno-gospodarczych stanowiła uzupełnienie istniejących ośrodków osadniczych. W przypadku wyznaczenia nowych terenów pod zabudowę należy uwzględnić następujące zasady minimalizujące oddziaływanie na formy ochrony przyrody:

- wprowadzania systemów gospodarki ściekowej (kanalizacja zbiorcza, oczyszczalnie ścieków – grupowe i indywidualne);
- wprowadzania centralnych (zbiorczych systemów grzewczych);
- likwidacji substandardowego zainwestowania rekreacyjnego lub mieszkaniowego;
- wprowadzania podziemnej infrastruktury liniowej (linii energetycznych, rurociągów);
- odtwarzanie dawnych stosunków wodnych, poprzez wprowadzanie obiektów małej retencji, likwidację systemów odwadniających lub przywracanie dawnego biegu cieków;
- lokalizację elementów przeciwhałasowych oraz ograniczających dyspersję zanieczyszczeń atmosferycznych wzdłuż szlaków komunikacyjnych;
- prowadzenie proekologicznej gospodarki leśnej oraz zalesianie;
- wprowadzanie zadrzewień i zakrzewień pasmowych i kępowych w obrębie terenów rolnych i wsi;
- stosowanie zintegrowanej i ekologicznej gospodarki rolnej;
- dostosowywanie pokrywy roślinnej i użytków do warunków przyrodniczych, np. rzeźby terenu i głębokości poziomu wód gruntowych.

Zgodnie ze **Strategią rozwoju Gminy Przecław 2016-2026**, wizja rozwoju gminy to „*wykorzystując swój potencjał związany z położeniem geograficznym oraz walorami przyrodniczymi, a także rozwiniętą infrastrukturą, będzie atrakcyjnym miejscem do życia, wypoczynku, gospodarowania i prowadzenia działalności gospodarczej.*”

Synteza działań podejmowanych dla zrealizowania celu polega na „*wspieraniu rozwoju społecznego i gospodarczego gminy Przecław, szczególnie poprzez doskonalenie oferty usług publicznych, wspieranie gospodarki oraz budowę niezbędnej infrastruktury wraz z poszanowaniem i wykorzystaniem jej dziedzictwa kulturowego i przyrodniczego.*”

Cele operacyjne zbieżne z zakresem objętym przedmiotowym planem miejscowym to m.in.:

- stworzenie atrakcyjnych warunków inwestycyjnych,

- budowa, przebudowa, modernizacja dróg wraz z infrastrukturą towarzyszącą, w tym przebudowa ulicy Zielonej obok Zespołu Szkół w Przecławiu,
- wzmocnienie bazy oświatowej poprzez doposażenie szkół i przedszkoli w pomoce dydaktyczne oraz zaplecze sportowe,
- rozwijanie bazy sportowo-rekreacyjnej przyjaznej uczniowi i dostępnej dla całej społeczności lokalnej,
- rozwój bazy kulturalnej i bibliotecznej,
- tworzenie obszarów rekreacyjnych,
- ochrona i utrzymywanie różnorodności biologicznej i krajobrazowej,
- kompleksowa ochrona zasobów przyrodniczych poprzez rozwój infrastruktury kanalizacyjnej (sieciowa lub zagrodowa) oraz systemu oczyszczania ścieków na terenie gminy Przecław,
- wprowadzenie rozwiązań bazujących na odnawialnych źródłach energii w gospodarstwach domowych i obiektach użyteczności publicznej,
- poprawa jakości środowiska przyrodniczego poprzez rozwój infrastruktury technicznej.

Plan realizuje ww. cele poprzez wyznaczenie obszarów pod rozwój zabudowy mieszkaniowej oraz usługowej, w tym usług publicznych. Daje możliwość rozwoju bazy kulturalno-oświatowej w oparciu o istniejący zespół zabudowy przy ul. Zielonej, a także przeznaczają nowe tereny pod usługi sportu i rekreacji oraz publiczną zieleń urządzonej – park gminny. Ponadto planowany rozwój osadnictwa oparto na sukcesywnym rozwoju infrastruktury komunikacyjnej i technicznej. Plan ustala zasady ochrony środowiska, przyrody i krajobrazu oraz kształtowania krajobrazu, a także zasady modernizacji, rozbudowy i budowy systemów infrastruktury technicznej i gospodarowania odpadami. Zapisy planu umożliwiają wykorzystywanie źródeł odnawialnych w zakresie zaopatrzenia w ciepło i energię elektryczną.

**W Programie ochrony środowiska dla Gminy Przecław na lata 2021-2024 z perspektywą na lata 2025-2028** wyznaczono cele i kierunki w ramach 10 głównych obszarów interwencji, mając na uwadze osiągnięcie pozytywnych zmian w ochronie środowiska. Są to następujące cele w poszczególnych głównych obszarach interwencji:

1. *Ochrona klimatu i jakości powietrza – cele: poprawa jakości powietrza; kierunek interwencji: poprawa efektywności energetycznej i zmniejszenie emisji zanieczyszczeń z systemów grzewczych, wzrost udziału źródeł odnawialnych, zmniejszenie zanieczyszczeń pochodzących z emisji liniowej, ograniczenie emisji przemysłowej, wzrost udziału ekologicznych środków transportu, monitoring stanu jakości powietrza;*
2. *Zagrożenia hałasem – cele: zmniejszenie uciążliwości hałasu dla mieszkańców gminy; kierunek interwencji: zmniejszenie emisji hałasu z transportu drogowego, przeciwdziałanie powstawaniu hałasu instalacyjnego;*
3. *Pola elektromagnetyczne – cel: ograniczenie oddziaływania pól elektromagnetycznych na człowieka i środowisko; kierunki interwencji: stała kontrola potencjalnych źródeł pól elektromagnetycznych oraz minimalizacja ich oddziaływania na zdrowie człowieka i środowisko;*
4. *Gospodarowanie wodami – cele: ochrona przed powodzią i suszą, dążenie do osiągnięcia dobrego stanu wód; kierunki interwencji: minimalizacja zagrożenia klęskami powodzi i suszy, ograniczenie emisji zanieczyszczeń ze ścieków komunalnych i przemysłowych, utrzymanie dobrego stanu wód powierzchniowych i podziemnych;*
5. *Gospodarka wodno-ściekowa - cel: optymalizacja zużycia wody, racjonalna gospodarka ściekowa; kierunki interwencji: ograniczenie wykorzystywania zasobów wód podziemnych i powierzchniowych, poprawa skuteczności zaopatrzenia w wodę, stworzenie kompleksowego systemu gospodarki ściekami socjalno-bytowymi;*
6. *Zasoby geologiczne – cel: racjonalne gospodarowanie zasobami kopalin ze złóż; kierunki interwencji: nadzór nad zasobami kopalin;*
7. *Gleby – cele: ochrona gleb i zapewnienie właściwego sposobu użytkowania powierzchni ziemi; kierunki interwencji: ochrona gleb użytkowanych rolniczo, zapobieganie degradacji powierzchni ziemi;*

8. *Gospodarka odpadami i zapobieganie powstawaniu odpadów – cele: racjonalna gospodarka odpadami; kierunki interwencji: uporządkowanie systemu gospodarowania odpadami, usunięcie wyrobów azbestowych z terenu gminy;*
9. *Zasoby przyrodnicze – cel: zachowanie różnorodności biologicznej i jej racjonalne użytkowanie oraz zachowanie walorów przyrodniczych, zwiększanie lesistości; kierunki interwencji: zachowanie obszarów cennych przyrodniczo, ochrona i utrzymanie zieleni na terenach zurbanizowanych, ochrona i prowadzenie właściwej gospodarki leśnej;*
10. *Zagrożenia poważnymi awariami – cel: zapobieganie ryzyku wystąpienia poważnych awarii przemysłowych oraz minimalizacja ich skutków; kierunki interwencji: zminimalizowanie ryzyka wystąpienia zdarzeń mogących powodować poważną awarię oraz ograniczenie jej skutków dla ludzi i środowiska.*

Ustalenia planu w zakresie ochrony środowiska i przyrody, a także zasad modernizacji, rozbudowy i budowy systemów infrastruktury technicznej i gospodarowania odpadami, respektują cele wyznaczone w tym dokumencie.

**W Strategicznym planie adaptacji dla sektorów i obszarów wrażliwych na zmiany klimatu do roku 2020 z perspektywą do roku 2030** wyznaczono sześć głównych priorytetów: zapewnienie bezpieczeństwa energetycznego i dobrego stanu środowiska, skuteczna adaptacja do zmian klimatu na obszarach wiejskich, rozwój transportu w warunkach zmian klimatu, zapewnienie zrównoważonego rozwoju regionalnego i lokalnego z uwzględnieniem zmian klimatu, stymulowanie innowacji sprzyjających adaptacji do zmian klimatu, kształtowanie postaw społecznych sprzyjających adaptacji do zmian klimatu. Nie wszystkie z nich można odnieść do obszaru objętego planem, np. skuteczna adaptacja do zmian klimatu na obszarach wiejskich. Jednakże plan respektuje cele i kierunki wyznaczone w powyższym dokumencie w zakresie właściwym dla swojej specyfiki i skali, poprzez m.in. umożliwienie stosowania niskoemisyjnych urządzeń i źródeł odnawialnych w zakresie zaopatrzenia w ciepło i energię elektryczną, z opcją łączenia źródeł, a także zachowanie rowów odwadniających i wyznaczenie w ich rejonie terenów zieleni urządzonej.

Zgodnie z **Planem gospodarowania wodami na obszarze dorzecza Wisły** wyznaczając cele środowiskowe dla poszczególnych JCWP, brano pod uwagę ocenę stanu lub potencjału ekologicznego i stanu chemicznego dokonaną na podstawie dostępnych danych monitoringowych z lat 2010-2012 w przypadku rzek lub z lat 2010-2013 w przypadku jezior. Cele środowiskowe dla JCWP rzecznej (PLRW20001921895), w zlewni której znajduje się obszar opracowania, to osiągnięcie dobrego potencjału ekologicznego - możliwość migracji organizmów na odcinku ciekła istotnego (Wisłoka od Potoku Kiełkowskiego do Rzeki), a także uzyskanie dobrego stanu chemicznego. Niezagrożone osiągnięcie celów środowiskowych.

Cele środowiskowe dla JCWPd (nr 134 – PLGW2000134) to dobry stan ilościowy i chemiczny, charakteryzowany wartościami wskaźników zgodnie z rozporządzeniem o ocenie wód podziemnych. Niezagrożone osiągnięcie celów środowiskowych.

Plan respektuje cele wyznaczone w Planie gospodarowania wodami na obszarze dorzecza Wisły, m. in. poprzez ustalenia dotyczące zagospodarowania ścieków oraz wód opadowych i roztopowych. W związku z powyższym realizacja ustaleń projektu pozostaje w zgodzie z ww. celami środowiskowymi.

Z uwagi na konieczność prowadzenia działań na rzecz zachowania i utrzymywania ważnych lub charakterystycznych cech krajobrazu tak, aby ukierunkować i harmonizować zmiany, które wynikają z procesów społecznych, gospodarczych i środowiskowych, mając na względzie cele zawarte w **Europejskiej Konwencji Krajobrazowej** sporządzonej we Florencji z dnia 20 października 2000 r. (Dz. U. z 2016 r., Nr 14, poz. 98), w planie zawarto odpowiednie ustalenia zapewniające ochronę i właściwe kształtowanie krajobrazu, w tym także wskaźniki i parametry dotyczące zagospodarowania terenu i kształtowania zabudowy.

Ustalenia planu w zakresie ochrony środowiska i krajobrazu respektują cele wyznaczone w tym dokumencie.



## 2. METODY STOSOWANE PRZY SPORZĄDZANIU PROGNOZY

Prognozę sporządzono przy zastosowaniu metod opisowych, analiz jakościowych wykorzystujących dostępne wskaźniki stanu środowiska oraz identyfikacji i wartościowania skutków przewidywanych zmian w środowisku. Prace prognostyczne polegały na przeprowadzeniu studiów dokumentów charakteryzujących strukturę przyrodniczą obszaru miasta Konin (stan istniejący i dotychczasowe przekształcenia środowiska) oraz analizy istniejących i projektowanych inwestycji w obszarze planu i jego sąsiedztwie. Materiały źródłowe, w oparciu o które sporządzono prognozę wymienione zostały w wykazie materiałów. Zakres prac nad prognozą został dostosowany do charakteru, specyfiki i precyzji zapisów planu. Celem ułatwienia oceny jak i prezentacji wyników oddziaływań poszczególnych funkcji terenu na środowisko było wykorzystanie uproszczonej i dostosowanej do potrzeb tegoż dokumentu analizy macierzowej. Ocenę przeprowadzono kompleksowo dla jednego wariantu ustaleń planistycznych zaproponowanych przez projektanta urbanistę. Zaznaczyć tu trzeba, że na etapie planu miejscowego nie są określone konkretne realizacyjne rozwiązania technologiczne, co ma wpływ na jakościowy (a nie ilościowy) charakter prognozy.

## 3. PRZEWIDYWANE METODY ANALIZY SKUTKÓW REALIZACJI POSTANOWIEŃ DOKUMENTU

Zgodnie z art. 32 ustawy z dnia 27 marca 2003 r. o planowaniu i zagospodarowaniu przestrzennym, w celu oceny aktualności studium uwarunkowań i kierunków zagospodarowania przestrzennego i planów miejscowych, organ sporządzający miejscowy plan zagospodarowania przestrzennego dokonuje analizy zmian w zagospodarowaniu przestrzennym gminy.

Zgodnie z art. 25 ustawy Prawo ochrony środowiska z dnia 27 kwietnia 2001 r. oraz w celu uniknięcia powielania monitorowania w myśl zasady Dyrektywy 2001/42/WE w sprawie oceny wpływu niektórych planów i programów na środowisko, wpływ ustaleń projektu tegoż planu na środowisko przyrodnicze w zakresie: jakości poszczególnych elementów przyrodniczych, dotrzymywaniu standardów jakości środowiska, obszarach występowania przekroczeń, występujących zmianach jakości elementów przyrodniczych i przyczynach tych zmian, kontrolowany będzie w ramach systemu Państwowego Monitoringu Środowiska. Wyniki prowadzonego monitoringu prezentowane będą corocznie w Raportach o stanie środowiska, wydawanych w formie ogólnodostępnej publikacji, ale źródłami danych w tym zakresie mogą też być: Wojewódzka Baza Danych (prowadzona przez Marszałka Województwa), źródła administracyjne wynikające z obowiązków sprawozdawczych lub zapisów ustawowych (decyzje, zezwolenia, pozwolenia) czy badania statystyczne Głównego Urzędu Statystycznego. Ponadto w zakresie monitoringu poszczególnych elementów środowiska odpowiedzialne są: jednostki i instytucje związane z gospodarką wodną, zarządy dróg, starostwa powiatowe, urzędy wojewódzkie, a w zakresie ochrony przyrody Lasy Państwowe, Wojewódzki Inspektorat Ochrony Środowiska oraz inne jednostki wspomagające, zatrudniające ekspertów tej dziedziny (np. IMGW, RZGW).

Zaleca się, by monitorowanie skutków wdrażania i funkcjonowania ustaleń planu (w zakresach badań nie objętych monitoringiem WIOŚ i GIOŚ) prowadzone było przez władze Miasta Konin.

Za najistotniejsze z punktu widzenia ochrony środowiska, należy uznać monitorowanie polegające na:

- pomiarach poziomów hałasu w obrębie wydzielonych funkcji, głównie komunikacyjnej – 2 razy w roku w okresie najintensywniejszego użytkowania terenu,
- pomiarach emisji pyłów w obrębie ul. 3 Maja,
- kontroli stanu jakości gleb w obrębie ul. 3 Maja,
- kontroli stanu jakości wód powierzchniowych w rowach odwadniających,
- kontroli stanu powietrza w obrębie ul. 3 Maja oraz w sezonie grzewczym, w szczególności na terenach zabudowy mieszkaniowej z indywidualnymi źródłami ciepła.

Należy tutaj także podkreślić, że planowanie przestrzenne jest procesem cyklicznym, który ma za zadanie bieżącą analizę potrzeb inwestycyjnych w mieście, stanu zagospodarowania oraz uwarunkowań przyrodniczych. W związku z powyższym, Gmina Przecław powinno monitorować skutki realizacji ustaleń planu. Takie zadanie nakładają na gminę przepisy odrębne, zgodnie z którymi do zadań gminy należy okresowe monitorowanie postępów realizacji uchwalonego planu miejscowego (np. corocznie) i konfrontowanie ich z aktualnymi potrzebami mieszkańców i inwestorów oraz stanem i jakością środowiska przyrodniczego (poprzez

monitorowanie zagospodarowania terenu gminy oraz analizowanie wniosków). Realizacja postanowień planu odbywa się poprzez uwzględnianie w wydawanych pozwoleń na budowę zasad zagospodarowania działek i standardów zabudowy, jakie zostały zapisane w planie miejscowym. Stan środowiska przyrodniczego powinien być przez gminę poddany monitoringowi (monitoring jakości poszczególnych komponentów środowiska przyrodniczego) realizowanemu cyklicznie (np. corocznie).

#### 4. TRANSGRANICZNE ODDZIAŁYWANIE NA ŚRODOWISKO

Z racji położenia obszaru opracowania poza terenami wchodzącymi w skład transgranicznych obszarów chronionych (Gmina Przecław leży w odległości 140 km od wschodniej granicy państwa i ok. 100 km od południowej granicy państwa) nie prognozuje się dalekosiężnych, transgranicznych oddziaływań na środowisko. Plan nie wprowadza funkcji przemysłu ciężkiego czy działalności emitującej szkodliwe substancje do gruntu, wód czy atmosfery oraz funkcji zmieniających warunki siedliskowe i gruntowo – wodne na tak dużą skalę (zgodnie z Konwencją o ocenach oddziaływania na środowisko w kontekście transgranicznym – Dz. U. z 1999 r. Nr 96, poz. 1110 oraz art. 104 – 117 ustawy o udostępnianiu informacji o środowisku i jego ochronie, udziale społeczeństwa w ochronie środowiska oraz o ocenach oddziaływania na środowisko z dnia 3 października 2008 r. – Dz. U. z 2020 r., poz. 283, z późn. zm.).

#### 5. ANALIZA ISTNIEJĄCEGO STANU ŚRODOWISKA ORAZ POTENCJALNYCH JEGO ZMIAN PRZY BRAKU REALIZACJI PROJEKTOWANEGO DOKUMENTU

##### POŁOŻENIE

Gmina Przecław jest położona w północno-zachodniej części województwa podkarpackiego, w powiecie mieleckim. Przez teren gminy przebiega droga wojewódzka nr 985 i linia kolejowa nr 25. Siedzibą gminy jest miasto Przecław położone na lewym brzegu Wisłoki.

Obszar objęty opracowaniem jest zlokalizowany na zachód od najbardziej zurbanizowanej części miasta, w bliskim sąsiedztwie jego funkcjonalnego centrum. Zajmuje powierzchnię około 56 ha. Teren w granicach planu jest częściowo zainwestowany, głównie zabudową mieszkaniową jednorodzinna przy ul. 3 Maja i ul. Ogrodowej, a w północnej części obiektami usług publicznych – szkoła i dom kultury. Pozostałe tereny stanowią tereny rolnicze, łąki, pastwiska i zieleń nieurzędzona.

##### BUDOWA GEOLOGICZNA I SUROWCE MINERALNE

Zgodnie z fizyczno-geograficzną regionalizacją Polski (J. Kondracki, 1978 r.) Gmina Przecław znajduje się w Prowincji Karpat i Podkarpacia, Podprowincji Północnego Podkarpacia, makroregionie Kotliny Sandomierskiej, w obrębie trzech mezoregionów: Płaskowyżu Kolbuszowskiego, Doliny Dolnej Wisłoki (obszar opracowania) oraz Płaskowyżu Tarnowskiego.

POŁOŻENIE OBSZARU PLANU WEDŁUG REGIONALIZACJI FIZYCZNO-GEOGRAFICZNEJ	
Prowincja	Karpaty Zachodnie z Podkarpaciem Zachodnim i Północnym
Podprowincja	Podkarpacie Północne
Makroregion	Kotlina Sandomierska
Mezoregion	Dolina Dolnej Wisłoki

Region w granicach opracowania jest doliną w górnym biegu Wisłoki o szerokości od 3 do 10 km, o dwóch stopniach tarasowych: piaszczystym prawym (wyższym) i łąkowym lewym (wysokość względna 13–25 m).

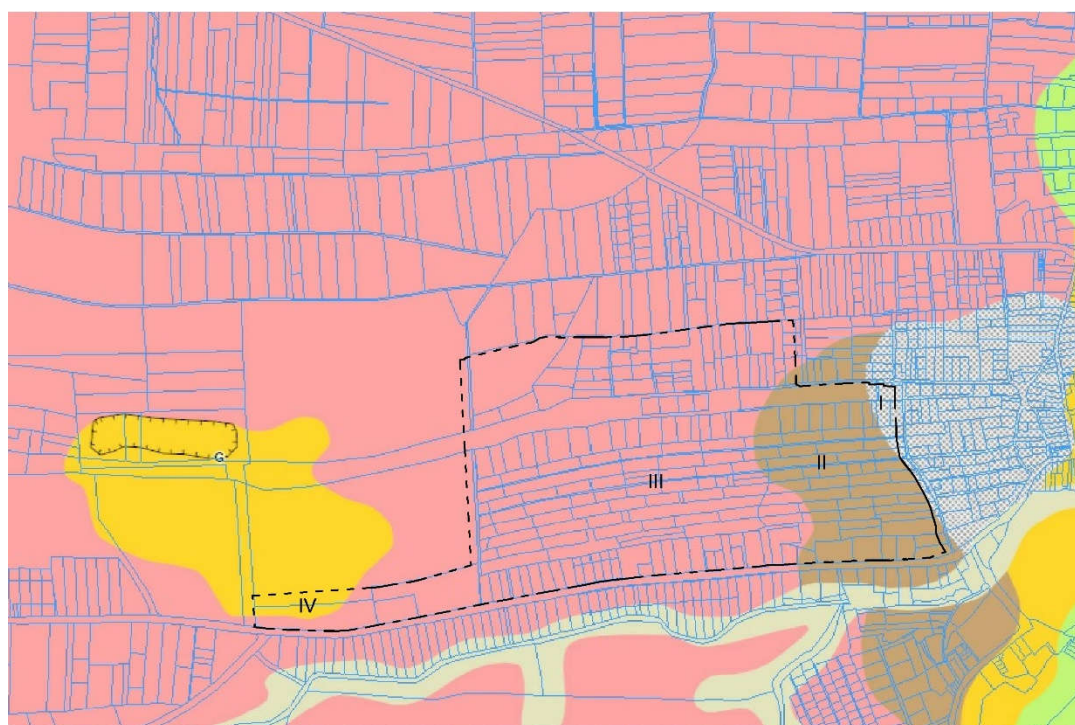
Pod względem geologicznym obszar opracowania *położony jest w obrębie Zapadliska Przedkarpackiego, które zbudowane jest z utworów trzecio- i czwartorzędowych. Utwory*

powstałe w trzeciorzędzie leżą bezpośrednio na starszym silnie zerodowanym prekambryjskim podłożu, wykształconym jako iły krakowieckie, zalegające na różnych głębokościach. Trzeciorzędowe utwory to morskie osady miocenu o miąższości kilkuset metrów. Czwartorzęd tworzą utwory plejstocenu i holocenu. Osady plejstocenu występują w postaci żwirów, pospółek, piasków średnio i drobnoziarnistych, piasków pylastych, piasków zaglinionych, mułowców oraz glin zwałowych. Osady holocenu tworzy kilkumetrowa warstwa mad wykształconych w postaci pyłów i glin pylastych oraz grunty organiczne (namuły organiczne ilaste i piaszczyste, torfy).<sup>1</sup>

W obszarze opracowania występują:

- [I] gliny, gliny mułkowate (pyłowate) i piaski deluwialne (w północno-wschodniej części) stanowiące osady deluwialne (zmywów powierzchniowych);
- [II] gliny zwałowe (środkowa część obszaru opracowania) – osady lodowcowe (morenowe, glacialne);
- [III] piaski, żwiry i głązy lodowcowe i wodnolodowcowe (zachodnia część obszaru) – osady lodowcowe (morenowe, glacialne).
- [IV] iły, mułowce oraz iłowce z wkładkami z piasków i piaskowców – warstwy krakowieckie (podpięte wołyńskie) - niewielki fragment w zachodniej części opracowania.<sup>2</sup>

Szczegółowe rozmieszczenie występowania ww. utworów geologicznych przedstawiono na Ryc. 1.



Ryc. 1 Budowa geologiczna. (źródło: opracowanie własne na podstawie [https://mapy.geoportal.gov.pl/imap/lmgp\\_2.html](https://mapy.geoportal.gov.pl/imap/lmgp_2.html))

Na analizowanym obszarze znajduje się udokumentowane złożo kopaliny pospolitej „Przeclaw” – surowce ilaste ceramiki budowlanej.

<sup>1</sup> Studium uwarunkowań i kierunków zagospodarowania przestrzennego Gminy Przeclaw

<sup>2</sup> dane Państwowego Instytutu Geologicznego - [https://mapy.geoportal.gov.pl/imap/lmgp\\_2.html](https://mapy.geoportal.gov.pl/imap/lmgp_2.html)

### UKSZTAŁTOWANIE TERENU

Teren gminy Przecław jest mało zróżnicowany pod względem ukształtowania powierzchni. Większość jej obszaru charakteryzuje się krajobrazem równinnym, który urozmaicają lokalne wały wydmore porośnięte lasami.<sup>3</sup>

Obszar opracowania jest płaski, przecięty głębokim rowem wzdłuż południowej jego granicy. Względne różnice wysokości na całym obszarze przeważnie oscylują ok. 2-3 m. Na większości obszaru rzędne terenu to 192-195 m n.p.m., natomiast miejscowo pojawiają się obniżenia nawet do 187 m n.p.m. Ww. obniżenia terenu związane są z głęboko wciętych rowem odwadniającym przebiegającym wzdłuż południowej granicy opracowania. W rejonie rowu zidentyfikowano rzędne od ok. 193 m n.p.m. w zachodniej części do 187 m n.p.m. we wschodniej części przy ul. Ogrodowej, a trzeba mieć na uwadze, że samo dno rowu położone jest jeszcze niżej.

### GLEBY<sup>4</sup>

Rodzaje gleb występujące na terenie Gminy Przecław są determinowane przez rodzaj skał na których zostały utworzone, oraz przez warunki glebotwórcze występujące w poszczególnych obszarach gminy. Na jej terenie można wyróżnić następujące rodzaje gleb:

- gleby bielcowe – gleby tworzące się na różnego rodzaju piaskach, dochodzi w nich do procesu wymywania niektórych związków chemicznych tworzących minerały co nazywane jest bielcowaniem;
- gleby brunatne - powstające na glinach zwałowych oraz piaskach i piaskowcach, można wśród nich wyróżnić: brunatno-kwaśne i brunatno-wyługowane;
- czarne ziemie - są to gleby powstające na utworach mineralnych bogatych w związki wapnia oraz materię organiczną, często powstają w miejscach oddziaływania wód gruntowych;
- mady – są to gleby tworzące się w wyniku nagromadzenia się materiałów niesionych przez wody rzeczne;
- Gleby murszowe - które powstają na skutek zmurszenia utworów organicznych w warunkach ograniczonej dostępności tlenu.

W granicach opracowania dominują gleby IV i V klasy bonitacyjnej, natomiast w południowo-wschodniej części zidentyfikowano enklawę gleb klasy IIIb.

Gleby klasy III (IIIa i IIIb) – gleby orne średnio dobre. W porównaniu do gleb klas I i II, posiadają gorsze właściwości fizyczne i chemiczne, występują w mniej korzystnych warunkach fizjograficznych. Odznaczają się dużym wahaniami poziomu wody w zależności od opadów atmosferycznych. Na glebach tej klasy można już zaobserwować procesy ich degradacji.

Gleby klasy IV (IVa i IVb) – gleby orne średnie. Plony roślin uprawianych na tych glebach są wyraźnie niższe niż na glebach klas wyższych, nawet gdy utrzymywane są one w dobrej kulturze rolnej. Są mało przewiewne, zimne, mało czynne biologicznie. Gleby te są bardzo podatne na wahania poziomu wód gruntowych (zbyt podmokłe lub przesuszone).

Użytki występujące na obszarze planu to głównie grunty orne klas IIIb, IVa, IVb, V, łąki klas IV i V, pastwiska klas IV i V, a także zadrzewienia oraz tereny zabudowane. Użytki rolne występujące na przedmiotowym obszarze charakteryzują się słabą jakością.

---

<sup>3</sup> Strategia Rozwoju Gminy Przecław na lata 2016 -2026

<sup>4</sup> na podstawie Programu Ochrony Środowiska dla Gminy Przecław na lata 2021-2024 z perspektywą na lata 2025-2028 oraz <https://mielec.geoportal2.pl/map/www/mapa.php?CFGF=wms&mylayers=+granice+OSM+>

## WODY POWIERZCHNIOWE I PODZIEMNE

Największą rzeką gminy Przeclaw jest Wisłoka, przepływająca przez środek gminy z południa na północ i uchodząca do Wisły w km 226,9 w okolicy Połańca. Wisłoka jest rzeką biorącą swój początek w Beskidzie Niskim, o śnieżno-deszczowym typie wezbrań, pogłębiającą intensywnie swoje koryto. Drugą co do wielkości rzeką w gminie jest Tuszynka, stanowiąca prawobrzeżny dopływ Wisłoki.<sup>5</sup> Źródła rzeki znajdują się w okolicy miejscowości Bukowiec, na Płaskowyżu Kolbuszowskim. Jest to jedna z najczystszych rzek na podkarpaciu.

Najbliżej obszaru opracowania, w odległości ok. 100 m od południowej granicy przepływa Potok Słowik.

W granicach opracowania nie ma cieków wód płynących, a jedynie znajdują się rowy odwadniające okresowo wypełnione wodą.

Na terenie gminy wody podziemne o znaczeniu gospodarczym występują w osadach czwartorzędowych. Są one podstawowym źródłem zaopatrzenia w wodę zarówno odbiorców indywidualnych, jak również zbiorowych i stanowią bazę dla ujęć komunalnych i wiejskich wodociągów. Najpłycej wody gruntowe występują w bezpośrednim sąsiedztwie koryta Wisłoki (0,5 - 1,5 m), a jej wahania głębokości zależą od lustra wody w rzece. Na równinach akumulacji wodnej położonych w obrębie starych teras akumulacyjnych, poziom wód gruntowych występuje na głębokości 1,5 - 5,0 m. Najgłębiej zalegające wody gruntowe znajdują się w obrębie wierzchowin obniżenia przedkarpackiego: 5,0 - 6,0 m. Znaczne powierzchnie z takim poziomem zalegania wód gruntowych znajdują się w południowo-zachodniej i północno-zachodniej części gminy. Wschodnia część gminy leży w obszarze Głównego Zbiornika Wód Podziemnych nr 425 o dużej zasobności wód podziemnych.<sup>6</sup>

Obszar opracowania znajduje się poza zasięgiem ww. głównego zbiornika wód podziemnych.

Obszar opracowania leży w obrębie JCWP rzecznej PLRW20001921895 oraz JCWPd nr 134 – PLGW2000134).

Zlewnia Wisłoki to obszar przebiegający z południa na północ wzdłuż zachodniej granicy administracyjnej województwem małopolskim. Całkowita powierzchnia zlewni wynosi 4099,8 km<sup>2</sup>, z czego ponad 70 % znajduje się w granicach województwa podkarpackiego. Całkowita długość rzeki wynosi 175,95 km, z czego 165,09 km położone jest w województwie podkarpackim. Wisłoka zbiera wody z Beskidu Niskiego, zachodniej części Kotliny Jasielsko-Krośnieńskiej, Pogórza Ciężkowickiego i Strzyżowskiego oraz Kotliny Sandomierskiej. Lewostronną jej część zasilają głównie ciek dopływające z terenu województwa małopolskiego. Duże lewostronne dopływy Wisłoki to: Ropa (długość – 84,89 km, w woj. podkarpackim – 18,0 km; powierzchnia zlewni – 977,7 km<sup>2</sup>, w woj. podkarpackim – 138,5 km<sup>2</sup>) i Grabinka (długość – 35,17 km, w woj. podkarpackim – 21,8 km; powierzchnia zlewni – 218,7 km<sup>2</sup>, w woj. podkarpackim – 103,4 km<sup>2</sup>). Prawostronne duże dopływy Wisłoki to: Jasiołka (długość – 84,60 km, powierzchnia zlewni – 512,6 km<sup>2</sup>) i Brzeźnica (długość – 59,88 km, powierzchnia zlewni – 484,4 km<sup>2</sup>). W zlewni Wisłoki położone są miasta: Brzostek, Dębica, Dukla, Jasło, Jedlicze, Kołaczyce, Mielec, Pilzno, Przeclaw, Ropczyce, Sędziszów Małopolski oraz w województwie małopolskim – Gorlice i Biecz. Rzeką jest źródłem zaopatrzenia w wodę pitną mieszkańców dużych miast w regionie - Jasła, Dębicy i Mielca.<sup>7</sup>

Zgodnie z wynikami państwowego monitoringu jakości wód podziemnych na 2018 rok, ocenę końcową JCWP dla PLRW20001921895 sklasyfikowano jako zły stan wód, a stan chemiczny poniżej dobrego, natomiast dla JCWPd nr 134 – PLGW2000134 stan chemiczny i ilościowy jako dobry (2012 r.). Zgodnie z wynikami badań za 2019 r. w najbliższym punkcie pomiarowym (84) określono jako klasę III - wody zadowalającej jakości.

Ponadto wg Oceny wyników badań prowadzonych w ramach monitoringu operacyjnego stanu chemicznego wód podziemnych w 2018 roku dla najbliższego punktu pomiarowego w Kolbuszowej oceniono jako klasę I jakości – wskaźnik organiczny, klasa III i IV jakości serii pomiarowej oraz końcową klasę jakości IV.

## WARUNKI KLIMATYCZNO-ATMOSFERYCZNE

<sup>5</sup> Studium uwarunkowań i kierunków zagospodarowania przestrzennego Gminy Przeclaw

<sup>6</sup> Studium uwarunkowań i kierunków zagospodarowania przestrzennego Gminy Przeclaw

<sup>7</sup> Prezentacja wyników klasyfikacji stanu ekologicznego, potencjału ekologicznego i stanu chemicznego oraz oceny jednolitych części wód powierzchniowych rzecznych za 2018 rok

Gmina Przecław zgodnie z klasyfikacją Eugeniusza Romera (1949) położona jest w strefie klimatycznej nizin i kotlin górskich i podgórszych.

*Region przecławski leży w obrębie Kotliny Sandomierskiej. Charakterystyczną cechą tego obszaru są małe wysokości względne i minimalne spadki. ... Klimat jest tu umiarkowanie wilgotny ze średnią roczną temperaturą 8°C, ze średnim rocznym zachmurzeniem na poziomie 64% i długim okresem wegetacyjnym – 215 dni. Średni roczny opad kształtuje się na poziomie 580-720 mm, w tym opady śniegu stanowią 20% (średnia grubość pokrywy śnieżnej to 10 cm). Prędkość wiatrów z reguły zachodnich i południowo – zachodnich, wahają się w granicach od 2,5 do 3,4 m/s. Niekorzystnym zjawiskiem klimatycznym na tym terenie jest występowanie inwersji termicznej, powodującej mgły oraz przymrozki w okresie wegetacyjnym. Dość krótko natomiast (średnio 60 dni w roku) utrzymuje się pokrywa śnieżna. Ciepłe lata, łagodne zimy, duże nasłonecznienie, długi okres wegetacyjny z dostateczną ilością opadów sprzyjają rolnictwu.<sup>8</sup>*

*Istotny wpływ na jakość powietrza mają warunki meteorologiczne wpływające na procesy fizyko-chemiczne zachodzące w atmosferze oraz determinujące wielkość emisji zanieczyszczeń do powietrza. Są to przede wszystkim: temperatura powietrza, prędkość wiatru, opad atmosferyczny, czy promieniowanie słoneczne. Rok 2018, zgodnie z klasyfikacją temperatury powietrza stosowaną przez Instytut Meteorologii i Gospodarki Wodnej, określony został, jako „ekstremalnie ciepły” na terenie całego kraju. Województwo podkarpackie zlokalizowane jest na terenie dwóch regionów fizycznogeograficznych: Podkarpacie północne i Karpaty. Miesięczna klasyfikacja temperatury powietrza na obszarze ww. regionów wskazała występowanie 6 miesięcy z charakterem termicznym określanym jako „ekstremalnie ciepły” lub „anomalnie ciepły”. Na podstawie danych ze stacji pomiarowej IMGW Rzeszów-Jasionka najchłodniejszym miesiącem w województwie podkarpackim był luty ze średnią temperaturą miesięczną -3,7°C (jedyne miesiące w roku ze średnią temperaturą poniżej zera). Najcieplejszymi miesiącami były lipiec i sierpień, w których średnie wartości temperatur wyniosły odpowiednio 20,0°C i 20,3°C. Maksymalna temperatura odnotowana została 10 sierpnia (32,2°C), zaś minimalna w dniu 1 marca i wyniosła -19,5°C. Średnia temperatura dla całego roku 2018 wyniosła 9,9°C.*

*Na podstawie danych ze stacji pomiarowej IMGW Rzeszów-Jasionka w 2018 r. roczny opad wyniósł 427 mm. W rozkładzie miesięcznym miesiącami o najwyższych opadach był czerwiec (67,2 mm) oraz lipiec (66,4 mm). Najniższe opady zanotowano w kwietniu (13,5 mm), listopadzie (15,2 mm) i styczniu (19 mm). Najwięcej dni z opadem wystąpiło w grudniu (24 dni) i lipcu (20 dni), zaś najmniej w kwietniu (6 dni) oraz sierpniu (7 dni). Średnia dobowa suma opadów wyniosła 2,8 mm.*

*Z danych ze stacji pomiarowej IMGW Rzeszów-Jasionka wynika, że średnia roczna prędkość wiatru wyniosła 3,5 m/s. W regionie najczęściej wystąpiły wiatry o prędkościach z zakresu 1,6-5,4 m/s (82,7% w roku). Udział wiatrów o prędkości poniżej 1,5 m/s tzw. ciszy wiatrowych wyniósł 4,7% przypadków w ciągu roku. Wiatr umiarkowany i silny, w przedziale 5,5-9,9 m/s wystąpił w 12,6% przypadków. Nie odnotowano dni o średniej prędkości wiatru powyżej 10 m/s.*

*W 2018 r. w regionie dominowały wiatry północne, północno-zachodnie, południowe i południowo-zachodnie.<sup>9</sup>*

*Zgodnie z Roczna ocena jakości powietrza w województwie podkarpackim. Raport za rok 2018, Przecław znajduje się w strefie podkarpackiej. Zgodnie z poniższą tabelą, stężenia zanieczyszczeń w tej strefie przekroczone zostały dla pyłu zawieszonego PM10 (w stężeniu dobowym) oraz PM2,5 (w tym przypadku dla poziomu dopuszczalnego fazy II). Również Benzo(a)piren miał wysokie poziomy stężenie i znalazł się w klasie C.*

<sup>8</sup> Strategia rozwoju Gminy Przecław na lata 2016 - 2026

<sup>9</sup> Roczna ocena jakości powietrza w województwie podkarpackim. Raport za rok 2018

strefa podkarpacka	Klasa strefy podkarpackiej dla poszczególnych zanieczyszczeń												
	SO <sub>2</sub>	NO <sub>2</sub>	CO	C <sub>6</sub> H <sub>6</sub>	O <sub>3</sub>	Pb	Ar	Cd	Ni	PM10 stęż. średnior.	PM10 stęż. dobowe	PM2.5 faza II	B(a)P
	A	A	A	A	A	A	A	A	A	A	C	C1	C

Tabela 1 Wynikowe klasy stref dla poszczególnych zanieczyszczeń, uzyskane w ocenie rocznej dokonanej z uwzględnieniem kryteriów ustanowionych pod kątem ochrony zdrowia (Źródło: opracowanie własne na podstawie Rocznej oceny jakości powietrza w województwie podkarpackim. Raport za rok 2018)

Sejmik Województwa Podkarpackiego w Uchwale Nr XXX/544/16 z dnia 29 grudnia 2016 r. przyjął aktualizację Programu ochrony powietrza dla strefy podkarpackiej z uwagi na stwierdzone przekroczenie poziomu dopuszczalnego pyłu zawieszonego PM10, poziomu dopuszczalnego pyłu zawieszonego PM2,5 oraz poziomu docelowego benzo(a)pirenu wraz z Planem Działań Krótkoterminowych. Potencjalne źródła przekroczeń w Przecławiu to oddziaływanie emisji związanych z indywidualnym ogrzewaniem budynków.

#### FLORA I FAUNA<sup>10</sup>

Gmina Przecław według podziału geobotanicznego Matuszkiewicza (1993) położona jest:

POŁOŻENIE OBSZARU PLANU WEDŁUG REGIONALIZACJI GEOBOTANICZNEJ	
Obszar	Europejskich Lasów Liściastych i Mieszanych
Prowincja	Środkowoeuropejska
Podprowincja	Środkowoeuropejska Właściwa
Dział	Wyżyn Południowopolskich
Kraina	Kotliny Sandomierskiej
Okręg	Niepołomicko-Tarnowski

Na większości powierzchni przedmiotowego terenu znajdują się tereny użytkowane rolniczo, w tym głównie grunty orne, wykorzystywane pod uprawę zbóż. Stosunkowo niewielką część terenu zajmują również użytki zielone w postaci łąk świeżych o przeciętnej różnorodności gatunkowej. Są to głównie łąki świeże trwałe lub uprawy traw na gruntach ornych, których charakterystyka jest zmienna w zależności od sposobu użytkowania konkretnych płątów tych zbiorowisk. W bardzo niewielkich fragmentach zbiorowiska łąkowe nawiązują do zbiorowisk ze związku Arrenatherion, jednak są to płaty o wiele uboższe w gatunki. Pozostałą część terenu zajmują głównie siedliska stanowiące wynik działania procesu sukcesji wtórnej. Są to przede wszystkim płaty zarośniętych pól, na które składają się zbiorowiska sukcesyjne w różnych stadiach zaawansowania. Najczęściej są to zbiorowiska nawiązujące do innych syntaksonów, posiadające różnorodną strukturę gatunkową i trudne do jednoznacznego sklasyfikowania. Na płatach tych widoczna jest również bardzo powszechna inwazja nawłoci kanadyjskiej *Solidago canadensis*, która doprowadza do stopniowego wypierania rodzimych gatunków roślin i zdominowania poszczególnych fragmentów terenu przez ten obcy dla polskiej flory gatunek. Charakterystycznym elementem flory przedmiotowego obszaru są również podłużne lub kępowe płaty zadrzewień śródpolnych i fragmentów młodych zbiorowisk sukcesyjnych na terenach porolnych. Przeważającymi gatunkami drzew są tutaj

<sup>10</sup> na podstawie Raportu podsumowującego inwentaryzację przyrodniczą wykonaną w Gminie Przecław na potrzeby VII zmiany Studium uwarunkowań i kierunków zagospodarowania przestrzennego Gminy Przecław oraz miejscowego planu zagospodarowania przestrzennego dla zabudowy mieszkaniowej w Przecławiu

brzoza brodawkowata *Betula pendula* oraz topola osika *Populus tremula*, które wraz z innymi mniej licznymi gatunkami tworzą niewielkie zagajniki w centralnej i południowej części obszaru.

W południowej i wschodniej brzeżnej części obszaru znajdują się również zabudowania zagrodowe wraz z drogami dojazdowymi, w pobliżu których występują pospolite zbiorowiska ruderalne, w tym również tzw. zbiorowiska dywanowe należące do rzędu *Plantaginetales majoris*, z babką lancetowatą jako gatunkiem charakterystycznym, związane ze stałym wykaszaniem np. poboczy dróg. Widoczne są również niewielkie płyty trzcinowisk nawiązujące do zespołu szuwaru trzcinowego *Phragmites australis* budowanego głównie przez trzcinę pospolitą, występujące wzdłuż większych rowów melioracyjnych, szczególnie w zachodniej części terenu. Na całym przedmiotowym terenie nie stwierdzono występowania gatunków roślin objętych ochroną gatunkową ani też cennych lub chronionych zbiorowisk roślinnych.

Wymienione wyżej zbiorowiska roślinne stanowią siedlisko wielu gatunków zwierząt. Najliczniejszą ich grupę stanowią owady, jednak pomimo prowadzenia systematycznych obserwacji nie stwierdzono występowania gatunków chronionych z tej grupy. Występują tutaj wyłącznie gatunki pospolite, najczęściej nieposiadające wysokich wymagań siedliskowych i związane z wieloma pospolicie występującymi roślinami żywicielskimi.

Atlas Płazów i Gadów Polski ([www.iop.krakow.pl/plazygady](http://www.iop.krakow.pl/plazygady)) wykazuje występowanie na terenie pola atlasowego, w którym mieści się omawiany teren: traszki zwyczajnej *Lissotriton vulgaris* i grzebieniastej *Triturus cristatus*, ropuchy szarej *Bufo bufo*, ropuchy zielonej *Bufo viridis*, rzekotki drzewnej *Hyla arborea*, żaby moczarowej *Rana arvalis*, żaby trawnej *Rana temporaria* oraz żab zielonych *Pelophylax esculentus complex*. Ze względu na brak trwałych zastoisk wodnych, bezpośrednio na analizowanym terenie nie obserwowano obecności płazów.

W siedliskach ruderalnych oraz w sąsiedztwie zabudowań i dróg dojazdowych występują gady. Spośród tej grupy zwierząt literatura podaje z przedmiotowego rejonu gniewosza plamistego *Coronella austriaca*, jaszczurkę żyworodną *Zootoca vivipara*, jaszczurkę zwinkę *Lacerta agilis*, padalca zwyczajnego *Anguis fragilis*, żmiję zygzakowatą *Vipera berus* oraz zaskrońca zwyczajnego *Natrix natrix* ([www.iop.krakow.pl/plazygady](http://www.iop.krakow.pl/plazygady)). W trakcie prowadzonych obserwacji potwierdzono występowanie jaszczurki zwinki i zaskrońca zwyczajnego. Zaskrońca zwyczajny na badanym terenie występuje sporadycznie, pojawiając się głównie w sąsiedztwie znajdujących się w niewielkiej odległości siedlisk zamieszkałych przez żaby zielone, na które poluje. Populacja tego węża skupiona jest głównie poza obszarem opracowania w rejonie stawu powstałego w wyrobisku żwirowni, znajdującym się około 400 m od granic opracowania.

Na całym przedmiotowym terenie nie stwierdzono występowania gatunków płazów i gadów objętych ochroną gatunkową.

Na przedmiotowym terenie i w jego otoczeniu w czasie wszystkich przeprowadzonych kontroli stwierdzono występowanie łącznie 34 gatunków ptaków. Bezpośrednio na przedmiotowym terenie lub przy jego granicach 11 gatunków wykazywało status lęgowy. Były to głównie ptaki należące do gatunków bardzo licznych i pospolitych (np. bogatka, kos, trznadel), a niektóre z nich są jednocześnie gatunkami łownymi (krzyżówka, grzywacz). Spośród gatunków rzadszych i objętych szczególnym rygiorem ochronnym wymienić można bociana białego i gąsiorka.

Bezpośrednio na przedmiotowym terenie 9 spośród wspomnianych gatunków objętych ochroną zakładało w bieżącym sezonie lęgi. Ponadto, 2 spośród wymienionych gatunków są zaliczane do gatunków o szczególnym znaczeniu dla Wspólnoty Europejskiej i wyszczególnione zostały w II Załączniku Dyrektywy Parlamentu Europejskiego i Rady 2009/147/WE z dnia 30 listopada 2009 r. w sprawie ochrony dzikiego ptactwa (tzw. „Dyrektywa Ptasia”). Były to: bocian biały i gąsiorek. Bocian biały nie gniazduje bezpośrednio na terenie objętym inwentaryzacją, a dla gąsiorka miejsce to odpowiada jego wymaganiom siedliskowym, ale lęgi zidentyfikowano poza granicami obszaru objętego planem .



Większość stwierdzonych gatunków ptaków należy do gatunków pospolitych, rozpowszechnionych na terenie całego kraju, najczęściej osiągających duże liczebności. W tej grupie znajdują się również ptaki wykazujące szeroki zakres tolerancji na niekorzystne warunki siedliskowe, takie jak wysoki poziom hałasu, czy stała obecność człowieka i sąsiedztwo infrastruktury drogowej czy budowlanej. Są to tzw. gatunki synantropijne, przystosowane do życia w środowisku o wysokim stopniu antropopresji (np. modraszka, bogatka, sroka, szpak).

Ptaki drapieżne i sowy są na badanym terenie reprezentowane jedynie przez myszołowa *Buteo buteo*. Nie stwierdzono natomiast lęgowych sów, co również ma związek z niedostatkiem odpowiednich miejsc do zakładania lęgów.

Kontrole występowania ssaków prowadzone były na podstawie zarówno bezpośrednich obserwacji poszczególnych osobników, jak i notowania tropów oraz śladów ich bytowania.

Przedstawiciele dużych i średnich ssaków należy spodziewać się na całym przedmiotowym terenie. Występuje tam łącznie 8 gatunków średnich i dużych ssaków. W ramach badań monitoringowych pominięto gatunki tzw. grupy drobnych ssaków, w tym gryzoni i owadożernych, zwracając jedynie uwagę na ewentualne występowanie gatunków chronionych, nie poczyniono jednak stwierdzeń takich gatunków na przedmiotowym terenie.

#### **STRUKTURA PRZYRODNICZA OBSZARU**

*Teren gminy odznacza się przewagą nieleśnych zbiorowisk antropogenicznych oraz półnaturalnych, częściowo użytkowanych przez człowieka np.: łąki, pastwiska. Najbardziej rozpowszechnione są zbiorowiska synantropijne, głównie segetalne, towarzyszące uprawom zbożowym i okopowym, zajmujące ok. 40% powierzchni gminy. Łąki i pastwiska zgrupowane są przede wszystkim w obrębie doliny Wisłoki i jej większych dopływów zajmując ok. 12% powierzchni. Spotykane są tu płaty wilgotnej łąki ostrożeńiowej, łąki trzęślicowej i zespołu sitowia leśnego, natomiast na glebach żyznych wykształcił się zespół łąki rajgrasowej. Na terenach zabudowanych, wzdłuż dróg i na obszarach o zaburzonych siedliskach (miejsca eksploatacji piasku, zręby leśne) wykształciły się zbiorowiska roślinności ruderalnej.*

*... Gmina Przecław charakteryzuje się wysoką lesistością. Lasy stanowią ok. 40% powierzchni gminy. Lasy we wschodniej części gminy wchodzą w skład Mielecko-Kolbuszowsko-Głogowskiego Obszaru Chronionego Krajobrazu z charakterystycznymi śródleśnymi łąkami. Największą powierzchnię zajmuje zespół kontynentalnego boru [ZWP oznaczenie ustaleń wprowadzonych Zarządzeniem Zastępczym Wojewody Podkarpackiego mieszanego oraz śródleśnego boru wilgotnego z panującą w drzewostanie sosną. Wyżej położone stanowiska zajmuje suboceaniczny bór świeży porastający zwykle suche i ciepłe zbocza południowe oraz szczyty wydm. Porośnięte borami sosnowymi wzniesienia wydmowe osiągają tu wysokość 219 m n.p.m. W sąsiedztwie oczek wodnych i bagienek spotykany jest zespół olsu, natomiast doliny niewielkich cieków porasta łąg jesionowe - olszowy, często zubożały i zniekształcony. Na terasie nadzalewowej Wisłoki zachowały się fragmenty łągu wierzbowo - topolowego. W miejscach wyciętych łągów rozwija się jako stadium sukcesyjne zbiorowisko wiklin nadrzecznych. Do ciekawszych należą zbiorowiska wodne, szuwarowe i bagienne. Dogodne warunki dla ich rozwoju stwarzają doliny rzek i potoków, rozlewiska, starorzecza i oczka wodne.<sup>11</sup>*

Procesy przyrodnicze na terenie Przecławia na obszarach obecnie zabudowanych zostały silnie zmodyfikowane najpierw przez rolnictwo, a następnie lokalnie przez ekspansywnie rozwijającą się zabudowę. Najcenniejsze obszary objęto formami ochrony przyrody. Zgodnie z danymi GDOŚ są to: Mielecko-Kolbuszowsko-Głogowski Obszar Chronionego Krajobrazu, Obszar Natura 2000 – Dolna Wisłoka z Dopływami PLH180053, Rezerwat przyrody Końskie Błota, rezerwat przyrody Bagno Przecławskie, użytki ekologiczne i pomniki przyrody.

---

<sup>11</sup> Studium uwarunkowań i kierunków zagospodarowania przestrzennego Gminy Przecław

W granicach opracowania nie występuje żadna z ww. form ochrony przyrody, a najbliższej, w odległości ok. 1 km na wschód znajduje się Obszar Natura 2000 – Dolna Wisłoka z Dopytami oraz na zachód w odległości ok. 2 km Rezerwat Przyrody Bagno Przeclawskie.

Teren objęty opracowaniem nie jest szczególnie cenny pod względem występujących tam siedlisk przyrodniczych, są to w znacznej większości pola, częściowo znajdujące się w bezpośrednim sąsiedztwie zabudowy. Brak tutaj miejsc ze stagnującą wodą, gdzie odpowiednie warunki bytowania mogłyby odnaleźć np. płazy. Wyjątek stanowią przydrożne i śródpolne rowy, które są okresowo zalewane.<sup>12</sup>

W dobie rozwoju budownictwa i zapotrzebowania na nowe tereny inwestycyjne, z uwagi że miasto pełni funkcję ośrodka gminnego, na części terenów zaniechano upraw polowych. Wschodnia i południowa część w granicach opracowania została zurbanizowana i zauważalne są procesy sukcesywnego poszerzania się terenów zabudowy mieszkaniowej w kierunku zachodnim, ale także usług publicznych wzdłuż ulicy Zielonej – nowo zrealizowany dom kultury oraz publiczne obiekty rekreacyjne na tzw. Szkotni.

Znaczna część obszaru planu jest już przekształcona – tereny upraw polowych i tereny zurbanizowane. Niewielkie enklawy zadrzewień i zieleni nieurządzonej występują w północnej części obszaru – na przedłużeniu ul. Zielonej oraz na południu przy rowie odwadniającym. Analizowany teren jest położony w strefie istotnej dla miasta ze względu na kontynuację struktury funkcjonalno-przestrzennej, istniejącą bazę oświatowo-kulturalną oraz możliwość rozwoju usług publicznych na tym terenie. Obszar pełni i jest predestynowany do kontynuacji funkcji typowo miejskich, przed wszystkim osadniczą, z uwagi na fakt że niemal w całości już jest pod wpływem działalności człowieka (rolnictwo, zabudowa). Mając na uwadze powyższe zasadne jest uzupełnienie istniejącej tkanki zabudowy i bardziej efektywne wykorzystanie terenu w bezpośrednim sąsiedztwie strefy centralnej miasta. W planie wyznaczono tereny zieleni urządzonej w rejonie istniejącego rowu odwadniającego oraz na terenach zadrzewionych będących w dyspozycji Gminy. Zapewniono funkcjonowanie istniejących rowów odwadniających, które pełnią istotną rolę w regulacji przepływów wód opadowych i roztopowych, a zarazem wyłączając obszar spod zabudowy utrzymano jego rolę w strukturze przyrodniczej tej części miasta.

#### **ZABYTKI I KRAJOBRAZ KULTUROWY**

Obszar planu jest już częściowo zainwestowany zabudową mieszkaniową jednorodzinną i usługową. Pozostałe tereny to grunty orne, łąki, pastwiska i zadrzewienia. Analizowany teren ma charakter podmiejski, ale w dużym stopniu stanowi także krajobraz rolniczy. W jego granicach nie występują obiekty i obszary objęte ochroną konserwatorską, dobra kultury współczesnej oraz formy ochrony krajobrazu. Biorąc pod uwagę ukształtowanie terenu (teren nizinny, płaski, bez przewyższeń) dalszy rozwój zabudowy nie wpłynie w sposób istotny na odbiór krajobrazu. Wzdłuż ulicy 3 Maja istniejąca zabudowa, która determinuje krajobraz kulturowy, a wraz z wyniesioną skarpą rowu odwadniającego stanowi barierę wizualną ograniczającą wgląd na wnętrze analizowanego obszaru. Wschodnia i północna część obszaru stanowi tereny zurbanizowane lub przewidziane do urbanizacji, więc zmiany w krajobrazie będą zachodzić w sposób komplementarny z zachowaniem ładu przestrzennego.

#### **SKUTKI BRAKU REALIZACJI PROJEKTOWANEGO DOKUMENTU**

W sytuacji braku realizacji zapisów opracowanego planu, analizowany obszar może ulec przekształceniom na podstawie obowiązującego Miejscowego planu zagospodarowania przestrzennego, tj. część terenów może funkcjonować jako tereny rolnicze, bez możliwości rozwoju zabudowy, a wzdłuż ulicy 3 Maja powstanie zabudowa mieszkaniowa jednorodzinna lub zagrodowa.

Na pozostałym obszarze nieobjętym planem miejscowym będzie mogła powstawać zabudowa w oparciu o decyzje o warunkach zabudowy i zagospodarowania terenu. W porównaniu do planu miejscowego mają one charakter punktowy i rozwój obszaru opracowania w ujęciu całościowym będzie mocno ograniczony. Zakres

---

<sup>12</sup> Raport podsumowujący inwentaryzację przyrodniczą wykonaną w Gminie Przeclaw na potrzeby VII zmiany Studium uwarunkowań i kierunków zagospodarowania przestrzennego Gminy Przeclaw oraz miejscowego planu zagospodarowania przestrzennego dla zabudowy mieszkaniowej w Przeclawiu

planu miejscowego jest szerszy i poprzez ustalenia umożliwia bardziej racjonalne zagospodarowanie z uwzględnieniem komplementarnego ujęcia potrzeb ochrony środowiska.

Wobec powyższego należy stwierdzić, że sporządzony plan gwarantuje racjonalny rozwój obszaru objętego planem przy jednoczesnym respektowaniu środowiska przyrodniczego i wartości krajobrazowych, poprzez szereg ustaleń w tym zakresie, a więc zasadne jest jego uchwalenie. W przypadku braku realizacji tego dokumentu, walory krajobrazowe i środowiskowe nie będą chronione na takim poziomie jak przewiduje to sporządzony projekt planu.

## **6. STAN ŚRODOWISKA NA OBSZARACH PRZEWIDYWANEGO ZNACZĄCEGO ODDZIAŁYWANIA USTALEŃ DOKUMENTU**

Nie przewiduje się wystąpienia znaczących oddziaływań (rozumianych jako przekroczenia określonych prawem standardów jakości środowiska) wynikających z realizacji zapisów planu, co zostało szerzej omówione w rozdziale 9.

## **7. OCENA ISTNIEJĄCYCH PROBLEMÓW OCHRONY ŚRODOWISKA ORAZ SKUTKÓW REALIZACJI DOKUMENTU DLA ISTNIEJĄCYCH OBSZARÓW CHRONIONYCH**

Z uwagi na fakt, że obszar opracowania w części jest już zagospodarowany zabudową usługową i mieszkaniową oraz użytkowany rolniczo, do głównych problemów ochrony środowiska należy zaliczyć działania związane działalnością gospodarczą człowieka, w szczególności takie jak: emisja z systemów grzewczych i ryzyko związane z indywidualnymi formami odprowadzenia ścieków, zanieczyszczenia komunikacyjne (spaliny, wyciek substancji ropopochodnych), ekspansja zabudowy, a także ze stosowania nawożenia i środków ochrony roślin na terenach upraw polowych. Biorąc pod uwagę, że obszar w przeważającej części został przeznaczony pod rozwój zabudowy mieszkaniowej i usługowej w planie wprowadzono szereg ustaleń, m. in. z zakresu modernizacji, rozbudowy i budowy systemów infrastruktury technicznej, mających na celu zmniejszenie uciążliwości tych zjawisk.

Ponadto, w granicach planu nie występują prawne formy ochrony przyrody, w tym obszar Natura 2000. Plan ustala zakaz realizacji przedsięwzięć mogących zawsze znacząco oddziaływać na środowisko oraz zakaz realizacji przedsięwzięć mogących potencjalnie znacząco oddziaływać na środowisko, za wyjątkiem:

- obiektów infrastruktury technicznej dopuszczonych planem,
- zabudowy mieszkaniowej wraz z towarzyszącą jej infrastrukturą techniczną na zasadach określonych w planie,
- garaży, parkingów samochodowych oraz zespołów parkingów na potrzeby planowanych, realizowanych lub zrealizowanych przedsięwzięć, wraz z towarzyszącą im infrastrukturą techniczną.

Mając na uwadze powyższe oraz z racji na:

Stan środowiska przyrodniczego, zarówno na obszarze planu jak i w całym w mieście, należy uznać jako dobry. Do najistotniejszych problemów ochrony środowiska z punktu widzenia obszaru objętego planem należy zachowanie bioróżnorodności i walorów przyrodniczo-krajobrazowych. Mając na uwadze powyższe oraz z racji na:

- stan istniejący, tj. w części już zagospodarowany na cele zgodne z przeznaczeniem planu,
  - brak prawnych form ochrony przyrody, w tym obszarów Natura 2000,
  - zachowanie minimalnej powierzchni biologicznie czynnej na poziomie:
    - 30% na terenach oznaczonych symbolem MN i MN/U,
    - 20% na terenach oznaczonych symbolem UP i US,
    - 60% na terenach oznaczonych symbolem ZP,
  - szereg proekologicznych ustaleń planu (ochrona wód, powietrza),
  - ustalenia z zakresu ochrony przyrody i krajobrazu oraz kształtowania krajobrazu,
- nie stwierdza się znacząco negatywnego wpływu ustaleń planu na objęte ochroną prawną przyrodniczo cenne przestrzenie. Skutki realizacji planu nie będą miały wpływu na funkcjonowanie obszarów chronionych.

## 8. CELE OCHRONY ŚRODOWISKA SZCZEBŁA KRAJOWEGO I MIĘDZYNARODOWEGO UWZGLĘDNIONE W OPRACOWYWANYM DOKUMENCIE

Przy sporządzaniu planu uwzględniono następujące cele ochrony środowiska ustanowione na szczeblu krajowym i międzynarodowym, w szczególności dotyczące:

- ochrony wód powierzchniowych i podziemnych, w szczególności Głównego Zbiornika Wód Podziemnych Nr 425 Dębica – Stalowa Wola - Rzeszów, położony poza obszarem plany na terenie gminy Przecław, poprzez prowadzenie odpowiedniej gospodarki wodno-ściekowej określonej w przepisach szczegółowych, tj.: Programie Ochrony Środowiska dla Gminy Przecław na lata 2021-2024 z perspektywą na lata 2025-2028, Ustawie z dnia 20 lipca 2017 r. Prawo wodne (Dz. U. z 2021, poz. 624, z późn. zm.), Ustawie z dnia 7 czerwca 2001 r. o zbiorowym zaopatrzeniu w wodę i zbiorowym odprowadzaniu ścieków (Dz. U. z 2020 r., poz. 2028). W zakresie ochrony wód plan ustala:
  - *ściśle określone zagospodarowanie wód opadowych i roztopowych,*
  - *zakaz składowania odpadów,*
  - *zakaz lokalizacji zakładów, stwarzających zagrożenie wystąpienia poważnej awarii przemysłowej, w szczególności zakładów o dużym i zwiększonym ryzyku jej wystąpienia;*
- ochrony powietrza określone w przepisach szczegółowych, tj.: Programie ochrony powietrza dla strefy podkarpackiej, Programie Ochrony Środowiska dla Gminy Przecław na lata 2021-2024 z perspektywą na lata 2025-2028, Dyrektywie 96/62/EU z dnia 27 września 1996 r. w sprawie jakości powietrza, Ustawie z dnia 10 kwietnia 1997 r. Prawo energetyczne (Dz. U. z 2021 r. poz. 716, z późn. zm.). Ochrona powietrza została uregulowana poprzez ustalenie zaopatrzenia w ciepło lokalnych węzłów cieplnych lub indywidualnych źródeł ciepła, zasilanych energią elektryczną lub z urządzeń o niskiej emisji zanieczyszczeń lub z odnawialnych źródeł, z wykluczeniem energii wiatru, o mocy nieprzekraczającej 100 kW, z dopuszczeniem łączenia źródeł pozyskiwanego ciepła. Powyższe ustalenie jest zgodne z art. 7b Ustawy z dnia 10 kwietnia 1997 r. Prawo energetyczne – aktualnie analizowany teren nie jest podłączony do sieci ciepłowniczej i obecnie w tej części miasta nie ma ku temu warunków. Projekt planu umożliwia więc zastosowanie szeregu opcji zaopatrzenia w ciepło, w tym łączenie różnych źródeł. Ponadto zgodnie z ustaleniami projektu planu, realizacja sieci i przyłączy w liniach rozgraniczających dróg publicznych powinna się odbywać na zasadach określonych przepisami odrębnymi, tj. § 140 Rozporządzenia Ministra Infrastruktury Technicznej w sprawie warunków technicznych, jakim powinny odpowiadać drogi publiczne i ich usytuowanie (Dz. U. z 2016 r., poz. 124, z późn. zm.). *Obowiązują ograniczenia i zakazy w zakresie eksploatacji instalacji, w których następuje spalanie paliw, na zasadach określonych przepisami odrębnymi, tj. Uchwałą Nr LII/869/18 Sejmiku Województwa Podkarpackiego z dnia 23 kwietnia 2018 r. w sprawie wprowadzenia na obszarze województwa podkarpackiego ograniczeń w zakresie eksploatacji instalacji, w których następuje spalanie paliw.* Ponadto projekt planu ustala *zaopatrzenie w energię elektryczną z istniejących i projektowanych sieci elektroenergetycznych niskiego i średniego napięcia, z dopuszczeniem odnawialnych źródeł energii, o mocy nieprzekraczającej 100 kW, z wykorzystaniem promieniowania słonecznego.*
- ochrony powierzchni ziemi określone w przepisach szczegółowych, tj. w: Ustawie z dnia 3 lutego 1995 r. o ochronie gruntów rolnych i leśnych (Dz. U. z 2017 r., poz. 1161, z późn. zm.) oraz Ustawie z dnia 9 czerwca 2011 r. Prawo geologiczne i górnicze (Dz. U. z 2020 r., poz. 1064, z późn. zm.). Ustalenia planu nie będą skutkowały znacznymi przekształceniami powierzchni ziemi, a w celu ochrony gleb i wierzchniej warstwy litosfery plan wprowadza:
  - *zasady zagospodarowania wód opadowych i roztopowych,*
  - *zakaz składowania odpadów,*
  - *zakaz lokalizacji zakładów, stwarzających zagrożenie wystąpienia poważnej awarii przemysłowej, w szczególności zakładów o dużym i zwiększonym ryzyku jej wystąpienia;*
- utrzymania norm odnośnie dopuszczalnych poziomów hałasu w środowisku, określonych w przepisach szczegółowych, tj.: Ustawie Prawo ochrony środowiska z dnia 27 kwietnia 2001 r. (Dz. U. z 2020 r., poz. 1219, z późn. zm.) oraz Rozporządzeniu Ministra Środowiska z dnia 14 czerwca 2007 r. w sprawie dopuszczalnych poziomów hałasu w środowisku (Dz. U. z 2014 r., poz. 112), co plan reguluje zapisem: *ustala się obowiązek*

ochrony przed hałasem terenów faktycznie zagospodarowanych poprzez określenie dopuszczalnych poziomów hałasu zgodnie z przepisami odrębnymi, tj. dla terenów oznaczonych symbolem MN dopuszczalny poziom hałasu musi być zgodny z poziomem hałasu dopuszczalnym dla terenów zabudowy mieszkaniowej jednorodzinnej; dla terenach oznaczonych symbolem MN/U dopuszczalny poziom hałasu musi być zgodny z poziomem hałasu dopuszczalnym dla terenów mieszkaniowo-usługowych; dla terenów oznaczonych symbolem UP dopuszczalny poziom hałasu musi być zgodny z poziomem hałasu dopuszczalnym odpowiednio dla terenów zabudowy związanej ze stałym lub czasowym pobytem dzieci i młodzieży, dla terenów szpitali w miastach lub dla domów opieki społecznej;

- prawidłowej gospodarki odpadami określonej w przepisach szczegółowych, tj.: Ustawie z dnia 14 grudnia 2012 r. o odpadach (Dz. U. z 2021 r., poz. 779, z późn. zm.), Dyrektywie Rady 1999/31/WE z dnia 26 kwietnia 1999 r. w sprawie składowania odpadów, co plan reguluje poprzez:
  - *ustalenie zagospodarowania odpadów zgodnie z przepisami odrębnymi (Ustawa z dnia 14 grudnia 2012 r. o odpadach),*
  - *zakaz składowania odpadów;*
- braku oddziaływań transgranicznych – zgodnie z Konwencją w sprawie transgranicznego przemieszczania zanieczyszczeń na dalekie odległości, sporządzoną w Genewie 13 listopada 1979 r., Protokołem do Konwencji z 1979 r. w sprawie transgranicznego zanieczyszczenia powietrza na dalekie odległości, dotyczącym długofalowego finansowania wspólnego programu monitoringu i oceny zanieczyszczeń powietrza na dalekie odległości w Europie (EMEP), sporządzonym w Genewie 28 września 1984 r., Protokołem do Konwencji z 1979 r. w sprawie transgranicznego zanieczyszczenia powietrza na dalekie odległości, w sprawie zmniejszania emisji tlenków azotu lub ich transgranicznych strumieni, sporządzonym w Sofii 31 października 1988 r. (tzw. „protokół azotowy”), Protokołem do Konwencji z 1979 r. w sprawie transgranicznego zanieczyszczenia powietrza na dalekie odległości, w sprawie dalszego ograniczenia emisji siarki, sporządzonym 14 czerwca 1994 r. w Oslo (tzw. „II protokół siarkowy”), Konwencją o ocenach oddziaływania na środowisko w kontekście transgranicznym, sporządzoną w Espoo 25 lutego 1991 r. Plan respektuje ten cel, nie wprowadzając funkcji mogących oddziaływać transgranicznie. Mając bowiem na uwadze fakt, że przedmiotowy teren nie leży w bezpośrednim sąsiedztwie granicy państwa, a plan w całości będzie realizowany na terytorium Rzeczypospolitej Polskiej oraz zasięg potencjalnych oddziaływań ograniczać się będzie do terytorium gminy, nie przewiduje się możliwości wystąpienia oddziaływań transgranicznych powodowanych na etapach realizacji, eksploatacji jak i ewentualnej ‘likwidacji’,
- utrzymania procesów i ciągłości ekologicznych oraz ciągłości istnienia gatunków wraz z ich siedliskami zgodnie z Ustawą z dnia 16 kwietnia 2004 r. o ochronie przyrody (Dz. U. z 2020 r., poz. 55, z późn. zm.), ustawą Prawo ochrony środowiska z dnia 27 kwietnia 2001 r. (Dz. U. z 2020 r., poz. 1219, z późn. zm.), poprzez zachowanie istniejącego rowu odwadniającego i przeznaczenie terenów pod zieleń urzędową.

Na obszarze objętym ustaleniami planu wprowadzony został zakaz lokalizowania przedsięwzięć mogących zawsze znacząco oddziaływać na środowisko, oraz mogących potencjalnie znacząco wpływać na środowisko, zgodnie z przepisami odrębnymi, za wyjątkiem:

- obiektów infrastruktury technicznej dopuszczonych planem,
- zabudowy mieszkaniowej wraz z towarzyszącą jej infrastrukturą techniczną na zasadach określonych w planie,
- garaży, parkingów samochodowych oraz zespołów parkingów na potrzeby planowanych, realizowanych lub zrealizowanych przedsięwzięć, wraz z towarzyszącą im infrastrukturą techniczną.

Ustalenia miejscowego planu zagospodarowania przestrzennego odpowiadają krajowym jak i międzynarodowym zaleceniom z zakresu ochrony środowiska.

## 9. OCENA ZNACZĄCYCH ODDZIAŁYWAŃ NA POSZCZEGÓLNE KOMPONENTY ŚRODOWISKA

Tereny przeznaczone pod zabudowę mieszkaniową jednorodziną (MN), mieszkaniową jednorodziną i usługi nieuciążliwe (MN/U), pod zabudowę usług publicznych(UP) oraz pod usługi sportu i rekreacji (US)

częściowo zostały wyznaczone zgodnie ze stanem istniejącym, w tym z obowiązującym planem miejscowym, tj. na cele budowlane o tożsamych lub podobnych funkcjach. W tym przypadku nie przewiduje się zmiany oddziaływania na środowisko. Przeciwna sytuacja występuje na terenach dotychczas przeznaczonych pod rolnictwo oraz łąki i pastwiska. Ustalenia planu umożliwiają realizację na tych terenach zabudowy oraz utwardzenie terenu, w związku z tym przewiduje się oddziaływanie negatywne w stopniu umiarkowanym.

Mając na uwadze powyższe, dla ww. terenów budowlanych prognozuje się:

---

różnorodność biologiczna, zwierzęta, rośliny	<ul style="list-style-type: none"><li>– negatywnym oddziaływaniem długoterminowym, pośrednim i stałym będzie ograniczenie terenu biologicznie czynnego - do 40% na terenach oznaczonych symbolami MN i MN/U oraz do 20% na terenach oznaczonych symbolem UP i US, prowadzi to do zmniejszenia przestrzeni życiowej zwierząt i bioróżnorodności,</li><li>– negatywnym oddziaływaniem krótkoterminowym, chwilowym i bezpośrednim będzie realizacja nowej zabudowy – w wyniku prac budowlanych zostanie zniszczona częściowo szata roślinna (która następnie może zostać częściowo odbudowana jako zieleń urządzona), nastąpi także wypłaszanie zwierząt związane między innymi z uciążliwościami akustycznymi – oddziaływanie to zaistnieje każdorazowo w przypadku zainicjowania robót budowlanych, bez względu na istniejący stan zagospodarowania przestrzeni,</li><li>– negatywnym oddziaływaniem długoterminowym, pośrednim, stałym dla zwierząt będzie wydzielanie działek budowlanych, a co za tym idzie ich wygradzanie, co znacznie zmniejszy możliwość migracji zwłaszcza dla większych ssaków,</li><li>– <b>pozytywnym, stałym, długotrwałym i pośrednim będzie zmiana przeznaczenia terenów rolniczych i zwiększenie obszarów zieleni urządzonej i tym samym mniejsza ilość używanych środków chemicznych ochrony roślin, co będzie powodowało mniejszą śmiertelność szczególnie wśród bezkręgowców,</b></li><li>– <b>pozytywnym, stałym, długotrwałym i bezpośrednim ustaleniem jest zakaz lokalizowania przedsięwzięć mogących zawsze znacząco oddziaływać na środowisko lub mogących potencjalnie znacząco oddziaływać na środowisko, z wyjątkiem dopuszczonych planem,</b></li><li>– <b>pozytywnym oddziaływaniem, długoterminowym, bezpośrednim i stałym jest zakaz lokalizacji zakładów, stwarzających zagrożenie wystąpienia poważnej awarii przemysłowej, w szczególności zakładów o dużym i zwiększonym ryzyku jej wystąpienia,</b></li><li>– <b>pozytywnym, stałym, długotrwałym i bezpośrednim ustaleniem jest składowania odpadów,</b></li></ul>
ludzie	<ul style="list-style-type: none"><li>– negatywnym oddziaływaniem bezpośrednim, długoterminowym i stałym będzie zmniejszenie powierzchni biologicznie czynnej, co wpłynie w niewielkim stopniu na topoklimat, szczególnie nagrzewanie i wilgotność,</li><li>– negatywnym oddziaływaniem, bezpośrednim i stałym jest dopuszczenie realizacji indywidualnych ujęć wód podziemnych – jednak dopuszczenie ich jedynie do zwykłego korzystania z wód ogranicza potencjalne zagrożenia, np. pogorszenie jakości wody ujmowanej do celów spożywczych,</li><li>– potencjalnym źródłem zagrożenia dla zdrowia ludzi może być dopuszczenie realizacji bezodpływowych zbiorników na ścieki do czasu realizacji sieci kanalizacji sanitarnej, co będzie stanowiło oddziaływanie negatywne, bezpośrednie, długoterminowe, związane z możliwością pogorszenia jakości wody ujmowanej do celów spożywczych,</li><li>– potencjalnym źródłem zagrożenia dla zdrowia ludzi może być niepełna realizacja wytycznych planu, dotyczących zapewnienia odpowiedniej jakości środowiska na opisywanym terenie, co będzie stanowiło oddziaływanie negatywne, pośrednie,</li></ul>

---

	<ul style="list-style-type: none"><li>– <b>pozytywnym, stałym, bezpośrednim, długookresowym oddziaływaniem jest ustalenie ochrony przed promieniowaniem elektromagnetycznym poprzez utrzymanie dopuszczalnych poziomów pól elektromagnetycznych w środowisku zgodnie z przepisami odrębnymi, realizację obiektów emitujących pola elektromagnetyczne z zachowaniem odległości od zabudowy przeznaczonej na pobyt ludzi zgodnie z przepisami odrębnymi,</b></li><li>– <b>pozytywnym oddziaływaniem, długoterminowym, pośrednim i stałym są ograniczenia i zakazy w zakresie eksploatacji instalacji, w których następuje spalanie paliw, na zasadach określonych przepisami odrębnymi,</b></li><li>– <b>pozytywnym oddziaływaniem, długoterminowym, bezpośrednim i stałym jest zakaz lokalizacji zakładów, stwarzających zagrożenie wystąpienia poważnej awarii przemysłowej, w szczególności zakładów o dużym i zwiększonym ryzyku jej wystąpienia,</b></li><li>– <b>pozytywnym oddziaływaniem długoterminowym, bezpośrednim i stałym będzie możliwość wykorzystywania odnawialnych źródeł energii o mocy do 100 kW w zakresie zaopatrzenia w ciepło i energię elektryczną,</b></li><li>– <b>pozytywnym oddziaływaniem, bezpośrednim, długoterminowym, stałym będzie nakaz podłączenia budynków do sieci wodociągowej i kanalizacyjnej, wpłynie to pozytywnie na jakość wód ujmowanych do celów spożywczych,</b></li><li>– <b>stałym, pozytywnym oddziaływaniem ustaleń planu będzie poprawa jakości życia, udostępnienie terenów pod rozwój zabudowy mieszkaniowo-usługowej;</b></li></ul>
system przyrodniczy	<ul style="list-style-type: none"><li>– <b>negatywnym oddziaływaniem jest zwiększenie powierzchni terenów budowlanych z punktu widzenia struktury funkcjonalno-przestrzennej miasta, jednakże z uwagi na fakt, że realizacja zabudowy stanowi kontynuację struktury przestrzennej miasta i uzupełnienie istniejących terenów zurbanizowanych, na terenach wykorzystywanych rolniczo, a więc już przekształconych przez człowieka, ewentualne oddziaływanie będzie negatywne umiarkowane,</b></li><li>– <b>pozytywnym, stałym, długotrwałym i bezpośrednim oddziaływaniem jest lokalizacja zabudowy poza obszarami chronionymi i tym samym poza istotnymi elementami struktury przyrodniczej gminy,</b></li><li>– <b>pozytywnym oddziaływaniem, długoterminowym, bezpośrednim i stałym jest zakaz lokalizacji zakładów, stwarzających zagrożenie wystąpienia poważnej awarii przemysłowej, w szczególności zakładów o dużym i zwiększonym ryzyku jej wystąpienia,</b></li><li>– <b>pozytywnym, stałym, długotrwałym i bezpośrednim ustaleniem jest zakaz lokalizowania przedsięwzięć mogących zawsze znacząco oddziaływać na środowisko lub mogących potencjalnie znacząco oddziaływać na środowisko, z wyjątkiem dopuszczonych planem,</b></li></ul>
woda	<ul style="list-style-type: none"><li>– <b>negatywnym oddziaływaniem długoterminowym i stałym będzie wprowadzenie powierzchni nieprzepuszczalnych, co będzie powodowało odwadnianie terenu i okresowe przesuszanie,</b></li><li>– <b>pozytywnym, stałym, długotrwałym i bezpośrednim ustaleniem jest wprowadzenie ochrony wód powierzchniowych i podziemnych poprzez ściśle określone zagospodarowanie ścieków oraz zakaz składowania odpadów,</b></li><li>– <b>pozytywnym oddziaływaniem bezpośrednim, długoterminowym i stałym będzie odprowadzanie ścieków bytowych i komunalnych do sieci kanalizacji, oraz konieczność podczyszczania wód opadowych i roztopowych przed zrzutem do odbiorników zgodnie z przepisami odrębnymi (<i>Ustawa z dnia 20 lipca 2017 r. Prawo wodne, Rozporządzenie Ministra Gospodarki Morskiej i Żeglugi Śródlądowej z dnia 12</i></b></li></ul>

lipca 2019r. w sprawie substancji szczególnie szkodliwych dla środowiska wodnego oraz warunków, jakie należy spełnić przy wprowadzaniu do wód lub do ziemi ścieków, a także przy odprowadzaniu wód opadowych lub roztopowych do wód lub do urządzeń wodnych),

- **pozytywnym oddziaływaniem bezpośrednim, długoterminowym, stałym będzie podłączenie terenów budowlanych do zbiorczej sieci wodociągowej,**
- negatywnym oddziaływaniem, bezpośrednim i stałym jest dopuszczenie realizacji indywidualnych ujęć wód podziemnych – jednak dopuszczenie ich jedynie do zwykłego korzystania z wód ogranicza potencjalne zagrożenia, np. pogorszenie jakości wody ujmowanej do celów spożywczych,
- negatywnym oddziaływaniem długoterminowym, pośrednim i stałym będzie przyrost zabudowy, co zwiększy zapotrzebowanie na wodę, a co za tym idzie pośrednio przyczyni się do minimalnego obniżania poziomu wód podziemnych,
- negatywnym oddziaływaniem, bezpośrednim i stałym jest dopuszczenie odprowadzenia wód opadowych i roztopowych z działek budowlanych do ziemi, zbiorników retencyjnych i dołów chłonnych, w granicach własnej działki oraz do kanałów krytych i rowów otwartych na zasadach regulowanych przepisami odrębnymi (*Rozporządzenie Ministra Infrastruktury z dnia 12 kwietnia 2002 r. w sprawie warunków technicznych, jakim powinny odpowiadać budynki i ich usytuowanie; Ustawa z dnia 20 lipca 2017 r. Prawo wodne; Ustawa z dnia 27 kwietnia 2001 r. Prawo ochrony środowiska*),
- potencjalnym źródłem zagrożenia środowiska może być dopuszczenie realizacji bezodpływowych zbiorników na ścieki do czasu realizacji sieci kanalizacji sanitarnej, co będzie stanowiło oddziaływanie negatywne, bezpośrednie, długoterminowe, związane z możliwością zanieczyszczenia wód podziemnych,
- **pozytywnym, stałym, długotrwałym i bezpośrednim ustaleniem jest zakaz lokalizowania przedsięwzięć mogących zawsze znacząco oddziaływać na środowisko, lub mogących potencjalnie znacząco oddziaływać na środowisko, z wyjątkiem dopuszczonych planem,**
- **pozytywnym oddziaływaniem, długoterminowym, bezpośrednim i stałym jest zakaz lokalizacji zakładów, stwarzających zagrożenie wystąpienia poważnej awarii przemysłowej, w szczególności zakładów o dużym i zwiększonym ryzyku jej wystąpienia,**
- **pozytywnym oddziaływaniem, długoterminowym, bezpośrednim i stałym jest zakaz składowania odpadów,**
- chwilowe, bezpośrednie zanieczyszczenie wód może nastąpić jedynie w pojedynczych, incydentalnych wypadkach podczas realizacji ustaleń planu, ale mimo to nie powinno to wpłynąć na pogorszenie dotychczasowego stanu jednolitych części wód (odn. Rozporządzenie Ministra Środowiska z dnia 21.12.2015 r. w sprawie kryteriów i sposobu oceny stanu jednolitych części wód podziemnych (Dz. U. z 2016 r., poz. 85) i Rozporządzenie Ministra Środowiska z dnia 21 lipca 2016 r. w sprawie sposobu klasyfikacji stanu jednolitych części wód powierzchniowych oraz środowiskowych norm jakości dla substancji priorytetowych (Dz. U. z 2016 r., poz. 1187)),

---

powietrze

- negatywnym oddziaływaniem długoterminowym, pośrednim i stałym będzie zmniejszenie terenów biologicznie czynnych, co ograniczy możliwość oczyszczania się powietrza,
  - **pozytywnym oddziaływaniem długoterminowym, bezpośrednim i stałym będzie ustalenie zaopatrzenia w ciepło z lokalnych węzłów cieplnych lub indywidualnych źródeł ciepła, zasilanych energią elektryczną lub z urządzeń o niskiej emisji**
-



	<ul style="list-style-type: none"><li>– zanieczyszczeń lub z odnawialnych źródeł, z wykluczeniem energii wiatru, o mocy nieprzekraczającej 100 kW, z dopuszczeniem łączenia źródeł pozyskiwanego ciepła,</li><li>– pozytywnym oddziaływaniem, długoterminowym, pośrednim i stałym są ograniczenia i zakazy w zakresie eksploatacji instalacji, w których następuje spalanie paliw, na zasadach określonych przepisami odrębnymi,</li><li>– pozytywnym oddziaływaniem długoterminowym, bezpośrednim i stałym będzie możliwość wykorzystywania indywidualnych źródeł (np. urządzeń o niskiej emisji zanieczyszczeń), a także odnawialnych źródeł energii o mocy do 100 kW w zakresie zaopatrzenia w energię elektryczną,</li><li>– pozytywnym oddziaływaniem, długoterminowym, bezpośrednim i stałym jest zakaz lokalizacji zakładów, stwarzających zagrożenie wystąpienia poważnej awarii przemysłowej, w szczególności zakładów o dużym i zwiększonym ryzyku jej wystąpienia,</li><li>– pozytywnym, stałym, długotrwałym i bezpośrednim ustaleniem jest zakaz lokalizowania przedsięwzięć mogących zawsze znacząco oddziaływać na środowisko, lub mogących potencjalnie znacząco oddziaływać na środowisko, z wyjątkiem dopuszczonych planem,</li></ul>
powierzchnia ziemi	<ul style="list-style-type: none"><li>– negatywnym oddziaływaniem długoterminowym bezpośrednim i stałym zwiększającym degradację powierzchni ziemi będą wszelkie roboty ziemne związane z budową nowych obiektów oraz niezbędnej infrastruktury technicznej,</li><li>– oddziaływanie bezpośrednie (stałe, ale jedynie lokalne) to przekształcenia powierzchniowej warstwy ziemi opisywanego terenu związane głównie z wykopami pod fundamenty nowych obiektów, budynków (prace te nie będą naruszać głębokich warstw podłoża),</li><li>– pozytywnym, stałym, długotrwałym i bezpośrednim ustaleniem jest wprowadzenie ochrony wód powierzchniowych i podziemnych poprzez ściśle określone zagospodarowanie ścieków,</li><li>– pozytywnym oddziaływaniem bezpośrednim, długoterminowym i stałym będą ściśle określone zagospodarowanie wód opadowych i roztopowych,</li><li>– pozytywnym, stałym, długotrwałym i bezpośrednim ustaleniem jest zakaz lokalizowania przedsięwzięć mogących zawsze znacząco oddziaływać na środowisko, lub mogących potencjalnie znacząco oddziaływać na środowisko, z wyjątkiem dopuszczonych planem,</li><li>– pozytywnym oddziaływaniem, długoterminowym, bezpośrednim i stałym jest zakaz lokalizacji zakładów, stwarzających zagrożenie wystąpienia poważnej awarii przemysłowej, w szczególności zakładów o dużym i zwiększonym ryzyku jej wystąpienia,</li><li>– pozytywnym oddziaływaniem, długoterminowym, bezpośrednim i stałym jest zakaz składowania odpadów,</li><li>– pozytywnym ustaleniem planu jest regulacja gospodarki odpadami poprzez obowiązek zagospodarowania odpadów zgodnie z przepisami odrębnymi (<i>Rozporządzenie Ministra Infrastruktury z dnia 12 kwietnia 2002 r. w sprawie warunków technicznych, jakim powinny odpowiadać budynki i ich usytuowanie; Ustawa z dnia 14 grudnia 2012 r. o odpadach</i>),</li></ul>
krajobraz	<ul style="list-style-type: none"><li>– negatywne oddziaływanie długoterminowe, bezpośrednie i stałe będzie związane z realizacją nowych obiektów na przedmiotowym terenie, jednak skala i rodzaj oddziaływania nie powinny być znaczące z uwagi na ustalenia planu dotyczące wskaźników kształtowania zabudowy i zagospodarowania terenu, uwzględniające</li></ul>

---

	<p>uwarunkowania związane z istniejącą zabudową i funkcjami terenów oraz wpływ na ekspozycje krajobrazu,</p> <ul style="list-style-type: none"><li>– <b>pozytywne oddziaływanie długoterminowe, bezpośrednie będzie się wiązało z zastosowaniem określonych w planie warunków dotyczących kształtowania i lokalizacji zabudowy, zasad zachowania ładu przestrzennego, zasad zachowania ładu przestrzennego, zasad lokalizacji inwestycji z zakresu łączności publicznej oraz ustalenie ograniczeń w lokalizacji urządzeń stacji radiokomunikacyjnych, stacji radionawigacyjnych i radiolokacyjnych i innych tożsamyh urządzeń,</b></li></ul>
klimat	<ul style="list-style-type: none"><li>– negatywnym oddziaływaniem pośrednim i długoterminowym, stałym będzie zmniejszenie terenów biologicznie czynnych, co wpłynie w niewielkim stopniu na topoklimat, szczególnie nagrzewanie i wilgotność powietrza, – ze względu na znikomą skalę oddziaływania nie przewiduje się z tego powodu większego wpływu na pozostałe komponenty środowiska,</li><li>– nowe obiekty kubaturowe wpłyną też w mikroskali na warunki przewietrzania terenu, a powierzchnie sztuczne zmienią nagrzewanie podłoża, co będzie oddziaływaniem stałym lub czasowym,</li><li>– <b>pozytywnym, stałym, długotrwałym i bezpośrednim ustaleniem jest zakaz lokalizowania przedsięwzięć mogących zawsze znacząco oddziaływać na środowisko, lub mogących potencjalnie znacząco oddziaływać na środowisko, z wyjątkiem dopuszczonych planem,</b></li><li>– <b>pozytywnym oddziaływaniem, długoterminowym, bezpośrednim i stałym jest zakaz lokalizacji zakładów, stwarzających zagrożenie wystąpienia poważnej awarii przemysłowej, w szczególności zakładów o dużym i zwiększonym ryzyku jej wystąpienia,</b></li><li>– <b>pozytywnym, stałym, długotrwałym i bezpośrednim ustaleniem jest uwzględnienie w planie stosownie do jego specyfiki i skali zaleceń zawartych w Strategicznym planie adaptacji dla sektorów i obszarów wrażliwych na zmiany klimatu do roku 2020 z perspektywą do roku 2030,</b></li></ul>
zasoby naturalne	<ul style="list-style-type: none"><li>– <b>pozytywnym oddziaływaniem bezpośrednim, długoterminowym, stałym na wody podziemne jako dobro naturalne będzie nakaz podłączenia do zbiorczej sieci wodociągowej,</b></li><li>– negatywnym oddziaływaniem, bezpośrednim i stałym jest dopuszczenie realizacji indywidualnych ujęć wód podziemnych – jednak dopuszczenie ich jedynie do zwykłego korzystania z wód ogranicza potencjalne zagrożenia, np. pogorszenie jakości wody ujmowanej do celów spożywczych,</li><li>– potencjalnym źródłem zagrożenia środowiska może być dopuszczenie realizacji bezodpływowych zbiorników na ścieki do czasu realizacji sieci kanalizacji sanitarnej, co będzie stanowiło oddziaływanie negatywne, bezpośrednie, długoterminowe, związane z możliwością zanieczyszczenia wód podziemnych,</li><li>– <b>pozytywnym oddziaływaniem bezpośrednim, długoterminowym i stałym będzie odprowadzanie ścieków bytowych i komunalnych do sieci kanalizacji oraz ustalenie, że przed zrzutem do odbiorników wody opadowe i roztopowe będą podczyszczane zgodnie z przepisami odrębnymi (Ustawa z dnia 20 lipca 2017 r. Prawo wodne, Rozporządzenie Ministra Gospodarki Morskiej i Żeglugi Śródlądowej z dnia 12 lipca 2019r. w sprawie substancji szczególnie szkodliwych dla środowiska wodnego oraz warunków, jakie należy spełnić przy wprowadzaniu do wód lub do ziemi ścieków, a także przy odprowadzaniu wód opadowych lub roztopowych do wód lub do urządzeń wodnych),</b></li></ul>

---

	– <b>pozytywnym oddziaływaniem bezpośrednim, długoterminowym, stałym jest wskazanie w planie udokumentowanego złoza kopalin pospolitych,</b>
zabytki	– brak oddziaływania,
dobra materialne	– <b>oddziaływaniem pozytywnym, stałym i długoterminowym, jest udostępnienie terenów pod rozwój zabudowy, mając na uwadze ład przestrzenny oraz z uwzględnieniem zasady zrównoważonego rozwoju,</b> – <b>pozytywny, długotrwały lub stały wpływ poprzez powstanie nowej zabudowy usługowej, a tym samym miejsc pracy i wzrostu przedsiębiorczości.</b>

W przypadku terenów rowów odwadniających oznaczonych symbolem **WR** również nie prognozuje się zmian w oddziaływaniu na środowisko, ponieważ zostały one zachowane. Plan dopuszcza zastąpienie ich podziemnymi urządzeniami infrastruktury technicznej jedynie pod pewnymi warunkami.

Dla terenów zieleni urządzonej oznaczonych symbolem **ZP** również nie przewiduje się zmian w oddziaływaniu, ponieważ nie następuje istotna pod względem ochrony środowiska zmiana przeznaczenia, a dopuszczona planem ingerencja jest równoważona przez podniesienie standardu jakościowego terenów i tym samym poprawy jakości życia mieszkańców.

Ulice Ogrodowa i Zielona stanowią urządzone ciągi komunikacyjne, a ewentualne ich poszerzenia kosztem przyległych terenów zainwestowanych nie wiążą się zmianą oddziaływania. Pozostałe drogi wyznaczone w planie – oznaczone symbolami **KDL** i **KDD**, poprowadzono w większości po śladzie istniejących dróg polnych z uwzględnieniem ich poszerzenia do parametrów dróg publicznych. Dla dróg projektowanych z wykorzystaniem istniejących dojazdów do gruntów rolnych prognozuje się oddziaływanie negatywne umiarkowane. Dla pozostałych dróg projektowanych na terenach, które dotychczas były użytkowane jako grunty orne, łąki, pastwiska i zieleń nieurządzona prognozuje się silne negatywne oddziaływanie na środowisko wynikające ze zmiany sposobu użytkowania terenu. Ponadto warto zaznaczyć, że wszystkie ciągi pieszo-jezdne oznaczone symbolem **KPJ** (za wyjątkiem ciągu KPJ-1) oraz drogi wewnętrzne oznaczone symbolem **KDW** stanowią istniejące dojazdy do działek budowlanych. W związku z powyższym dla ww. elementów komunikacji prognozuje się brak zmian w oddziaływaniu, a dla ciągu pieszo-jezdnego KPJ-1 zakłada się oddziaływanie jak dla dróg publicznych z uwzględnieniem mniejszego ich zasięgu z uwagi na skalę obiektu.

Mając na uwadze powyższe, dla ww. dróg oraz ciągu pieszo-jezdnego przewiduje się:

różnorodność biologiczna, zwierzęta, rośliny	– negatywnym oddziaływaniem długoterminowym pośrednim i stałym będzie ograniczenie terenu biologicznie czynnego, a co za tym idzie zmniejszenie przestrzeni życiowej zwierząt w wyniku utwardzenia powierzchni przy budowie dróg, – negatywnym oddziaływaniem długoterminowym, bezpośrednim i stałym będą roboty budowlane i hałas komunikacyjny, który będzie powodował przepłaszanie zwierzyny i ptaków, – negatywnym oddziaływaniem, bezpośrednim, długoterminowym i chwilowym będzie zanieczyszczanie gruntu solą, co może powodować wymieranie gatunków wrażliwych na zasolenie,
ludzie	– negatywnym oddziaływaniem bezpośrednim, długoterminowym i stałym będzie zmniejszenie powierzchni biologicznie czynnej, co wpłynie w niewielkim stopniu na topoklimat, – <b>pozytywnym oddziaływaniem bezpośrednim, długoterminowym i stałym będzie poprawa dostępności terenów dla pieszych użytkowników,</b> – <b>pozytywnym oddziaływaniem planu będzie wyposażenie terenów bytowania ludzi w ciągi komunikacyjne, co płynie pozytywnie na podniesieni ich jakości życia,</b>

---

system przyrodniczy	– negatywnym bezpośrednim i stałym oddziaływaniem będzie fragmentacja terenu biologicznie czynnego, jednak z uwagi na jego niewielką powierzchnię będzie to oddziaływanie lokalne,
woda	– negatywnym oddziaływaniem długoterminowym i stałym będzie zwiększenie powierzchni nieprzepuszczalnych, co będzie powodowało odwadnianie terenu i okresowe przesuszanie, – negatywne oddziaływanie długoterminowe, bezpośrednie i chwilowe może być związane z ryzykiem przedostawania się substancji ropopochodnych oraz innych substancji szkodliwych w fazie ich realizacji lub w przypadku wystąpienia poważnych awarii (co będzie oddziaływaniem krótkoterminowym), – <b>pozytywnym, stałym, długotrwałym i bezpośrednim ustaleniem jest wprowadzenie ochrony wód powierzchniowych i podziemnych poprzez ściśle określone zagospodarowanie wód opadowych i roztopowych,</b> – chwilowe, bezpośrednie zanieczyszczenie wód może nastąpić jedynie w pojedynczych, incydentalnych wypadkach podczas realizacji ustaleń planu, ale mimo to nie powinno to wpłynąć na pogorszenie dotychczasowego stanu jednolitych części wód (odn. Rozporządzenie Ministra Środowiska z dnia 21.12.2015 r. w sprawie kryteriów i sposobu oceny stanu jednolitych części wód podziemnych (Dz. U. z 2016 r., poz. 85) i Rozporządzenie Ministra Środowiska z dnia 21 lipca 2016 r. w sprawie sposobu klasyfikacji stanu jednolitych części wód powierzchniowych oraz środowiskowych norm jakości dla substancji priorytetowych (Dz. U. z 2016 r., poz. 1187)),
powietrze	– negatywnym oddziaływaniem długoterminowym, pośrednim i stałym będzie zmniejszenie terenów biologicznie czynnych, co utrudni oczyszczanie się powietrza, jednak z uwagi na ich powierzchnię będzie to oddziaływanie o niewielkiej skali, – oddziaływaniem negatywnym bezpośrednim, długoterminowym i stałym będzie ruch samochodowy powodujący wzmożoną emisję hałasu oraz zanieczyszczeń do atmosfery, jednak z uwagi na fakt, że plan nie przewiduje dróg wyższych klas, ewentualne wzmożenie ruchu będzie niewielkie a natężenie zjawiska umiarkowane,
powierzchnia ziemi	– roboty związane z budową i remontami dróg oraz infrastruktury technicznej mogą wpłynąć na jej degradację, – negatywne oddziaływanie długoterminowe, bezpośrednie i chwilowe może być związane z ryzykiem przedostawania się substancji ropopochodnych oraz innych substancji szkodliwych w przypadku wystąpienia poważnych awarii,
krajobraz	– negatywny wpływ długoterminowy, pośredni i stały może mieć fragmentacja krajobrazu, jednak z uwagi na powierzchnię terenu, którego dotyczy będzie to oddziaływanie o niewielkiej skali, – <b>pozytywnym oddziaływaniem długoterminowym, bezpośrednim i stałym będzie przebieg dróg z wykorzystaniem śladów istniejących dróg polnych, co ma mniejszy wpływ na fragmentację krajobrazu,</b>
klimat	– negatywnym oddziaływaniem pośrednim i długoterminowym, stałym będzie zmniejszenie terenów biologicznie czynnych, co wpłynie w niewielkim stopniu na topoklimat, szczególnie nagrzewanie i wilgotność powietrza, – ze względu na znikomą skalę oddziaływania nie przewiduje się z tego powodu większego wpływu na pozostałe komponenty środowiska, – negatywnym, bezpośrednim i stałym oddziaływaniem będzie emisja hałasu z ciągów komunikacyjnych, jednak z uwagi na fakt, że nowo projektowane połączenie to ciąg pieszy, prognozuje się niewielkie natężenie tego zjawiska,

---

zasoby naturalne	<ul style="list-style-type: none"> <li>– negatywnym oddziaływaniem długoterminowym, bezpośrednim i chwilowym może być przedostawanie się zanieczyszczeń ropopochodnych oraz innych substancji niebezpiecznych do wód podziemnych w wyniku poważnych awarii,</li> <li>– negatywnym oddziaływaniem długotrwałym i bezpośrednim będzie dopuszczenie odprowadzenia wód opadowych i roztopowych do kanałów krytych, rowów otwartych, zbiorników retencyjnych i dołów chłonnych, z uwzględnieniem warunków wodno-glebowych, w stopniu gwarantującym zabezpieczenie terenu przed zalewaniem wodami deszczowymi lub roztopowymi, na zasadach regulowanych przepisami odrębnymi (<i>Ustawa z dnia 20 lipca 2017 r. Prawo wodne, Rozporządzenie Ministra Transportu i Gospodarki Morskiej z dnia 2 marca 1999 r. w sprawie warunków technicznych, jakim powinny odpowiadać drogi publiczne i ich usytuowanie</i>),</li> </ul>
zabytki	– brak wpływu,
dobry materiał	<ul style="list-style-type: none"> <li>– <b>pozytywnym, stałym oddziaływaniem będzie poprawa dostępności terenów zieleni urządzonej,</b></li> <li>– <b>pozytywnym, stałym oddziaływaniem będzie poprawa bezpieczeństwa i komfortu uczestników ruchu drogowego,</b></li> <li>– <b>pozytywnym oddziaływaniem długoterminowym, pośrednim i stałym będzie przebieg dróg z wykorzystaniem śladów istniejących dróg polnych, co wiąże się z racjonalnym wykorzystaniem istniejących zasobów.</b></li> </ul>

## 10. ROZWIĄZANIA MAJĄCE NA CELU ZAPOBIEGANIE LUB OGRANICZENIE NEGATYWNYCH ODDZIAŁYWAŃ NA ŚRODOWISKO MOGĄCYCH WYNIKAĆ Z REALIZACJI USTALEŃ PLANU

Podstawowymi środkami minimalizującymi negatywne oddziaływanie planu są jego ustalenia ochronne.

W zakresie ochrony środowiska przyrodniczo-kulturowego i krajobrazu plan ustala:

- zakaz lokalizowania przedsięwzięć zawsze znacząco oddziaływać na środowisko;
- zakaz lokalizowania przedsięwzięć mogących potencjalnie znacząco oddziaływać na środowisko, za wyjątkiem:
  - obiektów infrastruktury technicznej dopuszczonych planem,
  - zabudowy mieszkaniowej wraz z towarzyszącą jej infrastrukturą techniczną na zasadach określonych w planie,
  - garaży, parkingów samochodowych oraz zespołów parkingów na potrzeby planowanych, realizowanych lub zrealizowanych przedsięwzięć, wraz z towarzyszącą im infrastrukturą techniczną;
- zakaz lokalizacji zakładów, stwarzających zagrożenie wystąpienia poważnej awarii przemysłowej, w szczególności zakładów o dużym i zwiększonym ryzyku jej wystąpienia,
- ochronę wód powierzchniowych i podziemnych poprzez:
  - ściśle określone zagospodarowanie ścieków,
  - zakaz składowania odpadów,
  - zagospodarowanie wód opadowych i roztopowych na zasadach określonych w planie;
- obowiązek ochrony przed hałasem terenów faktycznie zagospodarowanych poprzez określenie dopuszczalnych poziomów hałasu zgodnie z przepisami odrębnymi, tj. dla terenów oznaczonych symbolem MN dopuszczalny poziom hałasu musi być zgodny z poziomem hałasu dopuszczalnym dla terenów zabudowy mieszkaniowej jednorodzinnej; dla terenach oznaczonych symbolem MN/U dopuszczalny poziom hałasu musi być zgodny z poziomem hałasu dopuszczalnym dla terenów mieszkaniowo-usługowych; dla terenów oznaczonych symbolem UP dopuszczalny poziom hałasu musi być zgodny z poziomem hałasu dopuszczalnym odpowiednio dla terenów zabudowy związanej ze stałym lub czasowym pobytem dzieci i młodzieży, dla terenów szpitali w miastach lub dla domów opieki społecznej;
- ochronę przed promieniowaniem elektromagnetycznym poprzez:

- utrzymanie dopuszczalnych poziomów pól elektromagnetycznych w środowisku zgodnie z przepisami odrębnymi, w szczególności w miejscach przeznaczonych na pobyt ludzi, tj. Rozporządzeniem Ministra Środowiska z dnia 30 października 2003 r. w sprawie dopuszczalnych poziomów pól elektromagnetycznych w środowisku oraz sposobów sprawdzania dotrzymania tych poziomów (Dz. U. z 2003 r., nr 192, poz. 1883) oraz Działem VI pt. „Ochrona przed polami elektromagnetycznymi” Ustawy z dnia 27 kwietnia 2001 r. Prawo ochrony środowiska (Dz. U. z 2020 r., poz. 1219, z późn. zm.), ,
- realizację zabudowy przeznaczonej na pobyt ludzi z zachowaniem odległości od obiektów emitujących pola elektromagnetyczne zgodnie z przepisami odrębnymi, tj. Rozporządzeniem Ministra Infrastruktury z dnia 12 kwietnia 2002 r. w sprawie warunków technicznych, jakim powinny odpowiadać budynki i ich usytuowanie (Dz. U. z 2019 r., poz. 1065),
- ochronę krajobrazu oraz kształtowanie krajobrazu poprzez ustalenie ograniczeń dotyczących:
  - lokalizacji inwestycji z zakresu łączności publicznej, tj. na terenach oznaczonych symbolami UP i US na obiektach budowlanych na konstrukcjach wsporczych o maksymalnej wysokości do 5 m, na terenach oznaczonych symbolami MN i MN/U jako infrastruktura telekomunikacyjna o nieznacznym oddziaływaniu w rozumieniu przepisów odrębnych; na terenie oznaczonym symbolem US dopuszcza się lokalizację pojedynczego masztu antenowego o maksymalnej wysokości do 25 m n.p.t., tj. Ustawą z dnia 7 maja 2010 r. o wspieraniu rozwoju usług i sieci telekomunikacyjnych (Dz. U. z 2021 r., poz. 777, z późn. zm.),
  - dopuszczenie lokalizacji urządzeń stacji radiokomunikacyjnych, stacji radionawigacyjnych i radiolokacyjnych i innych tożsamyh urządzeń na terenach oznaczonych symbolami UP i US na zasadach określonych w planie.

Ponadto plan:

- ustala zasady kształtowania zabudowy oraz zagospodarowania terenu, a także zasady budowy systemów komunikacji;
- ustala zasady realizacji obiektów infrastruktury technicznej;
- ustala minimalne powierzchnie biologicznie czynne i maksymalne powierzchnie zabudowy;
- ustala docelowe zaopatrzenie w wodę z sieci wodociągowej,
- ustala odprowadzenie ścieków bytowych i komunalnych siecią kanalizacyjną do oczyszczalni ścieków,
- nakazuje podczyszczanie wód opadowych i roztopowych zgodnie z przepisami odrębnymi przed ich zrzutem do odbiornika, zgodnie z przepisami odrębnymi,
- dopuszcza realizację alternatywnych źródeł gazu, w szczególności zbiorników na gaz płynny;
- ustala zaopatrzenie w ciepło z lokalnych węzłów ciepłych lub indywidualnych źródeł ciepła, zasilanych energią elektryczną lub z urządzeń o niskiej emisji zanieczyszczeń lub z odnawialnych źródeł energii o mocy nieprzekraczającej 100 kW, z dopuszczeniem łączenia źródeł pozyskiwanego ciepła,
- ustala ograniczenia i zakazy w zakresie eksploatacji instalacji, w których następuje spalanie paliw, na zasadach określonych przepisami odrębnymi.

Generalnie celem minimalizowania uciążliwości funkcji wyznaczonych w planie należy stosować przy ich realizacji najnowsze dostępne technologie oraz wysokiej jakości urządzenia i materiały. Celem uzyskania pewności, że funkcja nie oddziałuje negatywnie na środowisko jest ustalenie obowiązku monitoringu (odniesienie rozdz. 3 prognozy).

Ewentualne negatywne oddziaływanie (których wykrycie na etapie prognozy nie było możliwe) nowo wprowadzonych czy też zintensyfikowanych funkcji (wszelkiej zabudowy i działalności gospodarczej) na poszczególne komponenty środowiska można będzie ograniczyć poprzez wprowadzenie następujących działań:

- ograniczających uciążliwości hałasowe:
  - zapewnienie ochrony przed hałasem terenów podlegających ochronie akustycznej poprzez:
    - ograniczanie prowadzenia prac realizacyjnych do pory dziennej, optymalizację czasu pracy, tak by ograniczyć liczbę przejazdów ciężkich, samochodów i maszyn,

- realizację zieleni izolacyjnej o rozbudowanej strukturze pionowej (preferowanie nasadzenia gatunków o największych zdolnościach tłumienia hałasu jak klon, jawor, czy lipa drobnolistna),
- ostatecznie (po stwierdzeniu przekroczeń dopuszczalnych norm określonych w Rozporządzeniu Ministra Środowiska z dnia 14 czerwca 2007 r. w sprawie dopuszczalnych poziomów hałasu w środowisku) zastosowanie barier akustycznych na granicy terenów podlegających ochronie akustycznej,
- stosowanie wysokiej jakości urządzeń i materiałów ograniczających hałas,
- zapewnienie odpowiedniego klimatu akustycznego wewnątrz budynków poprzez:
  - zabezpieczenie budynków przeznaczonych na stały pobyt ludzi przed hałasem i drganiami do parametrów izolacyjności akustycznej poprzez: wymianę stolarki okiennej, stosowanie materiałów budowlanych zapewniających właściwą izolacyjność przegród zewnętrznych, czy racjonalne usytuowanie budynku oraz rozmieszczenie poszczególnych pomieszczeń mieszkalnych,
  - ostatecznie (po stwierdzeniu przekroczeń dopuszczalnych norm określonych w Rozporządzeniu Ministra Środowiska z dnia 14 czerwca 2007 r. w sprawie dopuszczalnych poziomów hałasu w środowisku) zastosowanie barier akustycznych na granicy terenów podlegających ochronie akustycznej,
  - stosowanie wysokiej jakości urządzeń i materiałów ograniczających hałas,
- generalne stosowanie urządzeń proekologicznych i dbałości o utrzymanie ich sprawności i właściwego funkcjonowania,
- dostosowanie harmonogramu realizacji inwestycji do okresów lęgowych gatunków potencjalnie występujących na terenach zgodnych siedliskiem,
- wprowadzanie ogrodzeń drewnianych zamiast betonowych,
- maskowanie zielenią elementów dysharmonijnych lub ich usuwanie,
- odtworzenie czystego przedpola ekspozycyjnego, estetycznego tła przy pomocy działań porządkujących,
- stosowanie sprawnych technicznie maszyn i środków transportu podczas etapu budowy,
- odpowiednie zabezpieczenie drzew podczas etapu budowy,
- zabezpieczenie (uszczelnienie) terenów zaplecza budowy,
- ochronę terenu przed zanieczyszczeniami substancjami ropopochodnymi i smarami używanymi w urządzeniach mechanicznych i pojazdach, poprzez zastosowanie mas bitumicznych oraz innych (właściwych) materiałów budowlanych,
- wyposażanie systemów odprowadzania wód opadowych w osadniki, piaskowniki i separatory substancji ropopochodnych,
- racjonalne stosowanie środków do zwalczania śliskości w okresie zimowym oraz używanie chemicznych środków ochrony roślin w okresie wegetacji upraw (np. owadobójczych i chwastobójczych) w sposób zapewniający właściwe działanie, a jednocześnie nie powodujący nadmiernego zanieczyszczenia i degradacji środowiska,
- identyfikację lokalnych ujęć wody położonych w pobliżu realizowanych inwestycji i ustalenie dla nich stref ochronnych (ze szczególnym uwzględnieniem zakazu lokalizowania w tych strefach zaplecza budowy, czy miejsc obsługi sprzętu budowlanego i pojazdów).
- rekultywację terenów narażonych na zmianę i degradację.

Mając na względzie, że w granicach obszaru opracowania występują tylko drogi klasy dojazdowej i lokalnej, a ul. 3 Maja stanowiąca drogę powiatową położona jest poza granicami opracowania, w zakresie emisji hałasu nie przewiduje się pogorszenia stanu środowiska w wyniku użytkowania ww. dróg w stopniu przekraczającym dopuszczalne poziomy hałasu dopuszczone przepisami. Należy jednak monitorować sytuację i w razie potrzeby zastosować odpowiednie środki, które dodatkowo zniwelują hałas, takie jak np. zieleni izolacyjna, materiały budowlane o odpowiedniej izolacyjności akustycznej.

Przez obszar opracowania przebiega napowietrzna linia elektroenergetyczne wysokiego napięcia. W projekcie planu wskazano pas technologiczny, w którego zasięgu mogą występować ewentualne uciążliwości związane z promieniowaniem elektromagnetycznym bądź hałasem od ww. linii. W ww. pasie technologicznym o szerokości po 18 m od osi linii na obie strony obowiązują zakazy i dopuszczenia w zagospodarowaniu

regulowane przepisami odrębnymi (przepisy BHP, warunki techniczne, normy). Należy mieć na uwadze, że w przedmiotowym pasie obecnie nie ma zabudowy, a plan miejscowy ogranicza nieprzekraczalnymi liniami zabudowy lokalizację budynków w ww. pasie. W związku z powyższym zakres regulacji zawartych w planie w sposób komplementarny zabezpiecza przed negatywnym oddziaływaniem na ludzi, a zarazem daje możliwość racjonalnego wykorzystania terenu na inne cele związane z jego przeznaczeniem. Nie przewiduje się przekroczeń dopuszczalnych poziomów pól elektromagnetycznych lub hałasu w związku z lokalizacją linii elektroenergetycznych, ponadto projekt planu ustala obowiązek ochrony przed hałasem terenów faktycznie zagospodarowanych poprzez określenie dopuszczalnych poziomów hałasu zgodnie z przepisami odrębnymi, tj.: na terenie oznaczonym symbolem MN/U dopuszczalny poziom hałasu musi być zgodny z poziomem hałasu dopuszczalnym dla terenów mieszkaniowo-usługowych oraz ochronę przed promieniowaniem elektromagnetycznym poprzez: utrzymanie dopuszczalnych poziomów pól elektromagnetycznych w środowisku zgodnie z przepisami odrębnymi, w szczególności na terenach zabudowy mieszkaniowej oraz w miejscach przeznaczonych na pobyt ludzi, realizację zabudowy przeznaczonej na pobyt ludzi z zachowaniem odległości od obiektów emitujących pola elektromagnetyczne zgodnie z przepisami odrębnymi.

Zastosowanie się do wszystkich ustaleń planu i powyższych propozycji powinno wystarczająco ograniczyć negatywne oddziaływanie ustaleń planu na środowisko.

## **11. ROZWIĄZANIA ALTERENATYWNE DO ROZWIĄZAŃ ZAWARTYCH W PROJEKTOWANYM DOKUMENCIE**

Alternatywą dla projektowanego planu jest dalszy rozwój terenu na podstawie obowiązującego planu miejscowego i decyzji administracyjnych. W granicach obowiązującego planu może być realizowana zabudowa mieszkaniowa i zagrodowa. Na pozostałych terenach, zgodnie z przepisami, można lokalizować zabudowę na zasadach „dobrego sąsiedztwa” lub inwestycje celu publicznego, które są zgodne z przepisami odrębnymi.

Główną zmianą w przedmiotowym planie w stosunku do obowiązującego stanu prawnego, jest przeznaczenie terenów rolniczych pod zabudowę mieszkaniową jednorodzinną oraz mieszkaniową jednorodzinną i usług nieuciążliwych. Ponadto wyznacza się tereny zieleni urządzonej, usług spotu oraz powiększa się zasięg terenów usług publicznych. Ponadto plan zawiera szereg ustaleń wzmacniających ochronę środowiska, przyrody i krajobrazu, a także dotyczących kształtowania krajobrazu. W trakcie prac projektowych zmianie ulegał układ komunikacyjny i wynikający z powyższego zasięg poszczególnych terenów funkcjonalnych.

Do dalszej procedury wybrano koncepcję planu, która jest najbardziej optymalna pod względem funkcjonalno-przestrzennym i jednocześnie respektuje zasady ochrony środowiska.

## **12. STRESZCZENIE W JĘZYKU NIESPECJALISTYCZNYM**

Obszar opracowania obejmuje powierzchnię około 56 ha i jest położony w zachodniej części miasta Przecław.

Celem sporządzenia Miejscowego planu zagospodarowania przestrzennego nr 1/2018 w miejscowości Przecław w gminie Przecław, zwanego dalej planem, jest uwzględnienie wniosków właścicieli terenów i dostosowanie prawa miejscowego do kierunków rozwoju przestrzennego określonych w procedowanej zmianie Studium uwarunkowań i kierunków zagospodarowania przestrzennego gminy Przecław (VII). W związku z powyższym, na podstawie art. 14 ust. 1 ustawy z dnia 27 marca 2003 r. o planowaniu i zagospodarowaniu przestrzennym, została podjęta Uchwała Nr XXXVIII/342/2018 Rady Miejskiej w Przecławiu z dnia 27 marca 2018 r. w sprawie przystąpienia do sporządzania ww. planu.

Podstawę prawną prognozy oddziaływania na środowisko miejscowego planu zagospodarowania przestrzennego nr 1/2018 w miejscowości Przecław w gminie Przecław, zwanej dalej prognozą stanowi:

- Ustawa z dnia 27 marca 2003 r. o planowaniu i zagospodarowaniu przestrzennym (Dz. U. z 2021 r., poz. 741, z późn. zm.),
- Ustawa z dnia 3 października 2008 r. o udostępnianiu informacji o środowisku i jego ochronie, udziale społeczeństwa w ochronie środowiska oraz o ocenach oddziaływania na środowisko (Dz. U. z 2021 r., poz. 247, z późn. zm.).



Celem prognozy jest określenie charakteru prawdopodobnych skutków i oddziaływań na środowisko przyrodniczo-kulturowe, które mogą być spowodowane realizacją zalecanych lub dopuszczonych przez plan sposobów zagospodarowania i użytkowania terenu. Zgodnie z art. 51 ust. 2 ww. ustawy z dnia 3 października 2008 r. o udostępnianiu informacji o środowisku i jego ochronie, udziale społeczeństwa w ochronie środowiska oraz o ocenach oddziaływania na środowisko, prognoza w szczególności określa, analizuje i ocenia przewidywane znaczące oddziaływania na poszczególne komponenty środowiska, między innymi na: różnorodność biologiczną, ludzi, zwierzęta, rośliny, wodę, powietrze, powierzchnię ziemi, krajobraz, klimat, zasoby naturalne, zabytki, dobra materialne, a także system przyrodniczy gminy i powiązania przyrodnicze obszaru oraz prawne formy ochrony przyrody.

Prognozę sporządzono przy zastosowaniu metod opisowych, analiz jakościowych wykorzystujących dostępne wskaźniki stanu środowiska oraz identyfikacji i wartościowania skutków przewidywanych zmian w środowisku. Prace prognostyczne polegały na przeprowadzeniu studiów dokumentów charakteryzujących strukturę przyrodniczą obszaru opracowania (stan istniejący i dotychczasowe przekształcenia środowiska) oraz analizy istniejących i projektowanych inwestycji na obszarze planu i w jego sąsiedztwie. Materiały źródłowe, w oparciu o które sporządzono prognozę wymienione zostały w wykazie materiałów. Zakres prac nad prognozą został dostosowany do charakteru, specyfiki i precyzji zapisów planu.

Dokumenty, które zostały uwzględnione przy sporządzaniu niniejszej prognozy to:

- Uzgodnienie zakresu prognozy z Państwowym Powiatowym Inspektorem Sanitarnym w Mielcu (pismo znak: PSNZ.456.2.1.2020 z dn. 13.01.2020 r.),
- Uzgodnienie zakresu prognozy z Regionalnym Dyrektorem Ochrony Środowiska w Rzeszowie (pismo znak: WOO.411.1.4.2020.AP.2 z dn. 27.01.2020 r.),
- Projekt miejscowego planu zagospodarowania przestrzennego nr 1/2018 w miejscowości Przecław w gminie Przecław – IRMiR, Warszawa 2021 r.,
- Studium uwarunkowań i kierunków zagospodarowania przestrzennego gminy Przecław przyjętego Uchwałą Nr XXIII/128/2000 Rady Gminy Przecław z dnia 29 września 2000 r., zmienione uchwałami Rady Gminy Przecław: VIII/58/2007 z dnia 26 maja 2007 r., Nr XXXV/249/2009 z dnia 29 września 2009 r., oraz uchwałami Rady Miejskiej w Przecławiu: Nr XXXIV/265/2013 z dnia 27 listopada 2013 r., Nr XXXVIII/297/2014 z dnia 18 marca 2014 r., Nr VIII/80/2015 z dnia 30 czerwca 2015 r., Nr XLI/362/2018 z dnia 19 czerwca 2018 r. i Nr ..... z dnia .....,
- Miejscowy plan zagospodarowania przestrzennego nr 1/2012 w miejscowości Błonie i Przecław w gminie Przecław - Uchwała Nr XIX/179/2016 Rady Miejskiej w Przecławiu z dnia 19 lipca 2016 r.,
- Miejscowy plan zagospodarowania przestrzennego na obszarze gminy Przecław – Uchwała nr XXXIII/209/2001 Rady Gminy w Przecławiu z dnia 3 listopada 2001 r.
- Raport podsumowujący inwentaryzację przyrodniczą w Gminie Przecław na potrzeby VII zmiany Studium uwarunkowań i kierunków zagospodarowania przestrzennego Gminy Przecław oraz miejscowego planu zagospodarowania przestrzennego dla zabudowy mieszkaniowej w Przecławiu – QUERCUS – Opracowania przyrodnicze i planistyczne Sylwia Tondos, G. Baś, K.Samul, W. Tokarz, W. Miller, Kraków 2018
- Opracowanie ekofizjograficzne podstawowe na potrzeby VII, IX, X i XI zmiany Studium uwarunkowań i kierunków zagospodarowania przestrzennego gminy Przecław – A. Stępień, M. Denis, M. Abramowska, S. Grzywacz. Przecław 2020 r.
- Program Ochrony Środowiska dla Gminy Przecław na lata 2021-2024 z perspektywą na lata 2025-2028 – Zakład Analiz Środowiskowych Eko-precyzja, Przecław 2020,
- Strategia Rozwoju Gminy Przecław na lata 2016-2026, Przecław 2016
- Plan gospodarki odpadami dla województwa podkarpackiego 2022 – Rzeszów 2016 r.,
- Raport o stanie środowiska w województwie podkarpackim w 2017 roku – Rzeszów 2018 r.,
- Roczna ocena jakości powietrza w województwie podkarpackim. Raport za rok 2018 – Rzeszów 2019 r.,
- Plan gospodarowania wodami na obszarze dorzecza Wisły – Warszawa 2016 r.,
- Strategiczny plan adaptacji dla sektorów i obszarów wrażliwych na zmiany klimatu do roku 2020 z perspektywą do roku 2030 – Warszawa 2012 r.,

- Ocena wyników badań prowadzonych w ramach monitoringu operacyjnego stanu chemicznego wód podziemnych w 2018 roku,
- Prezentacja wyników klasyfikacji stanu ekologicznego, potencjału ekologicznego i stanu chemicznego oraz oceny stanu jednolitych części wód powierzchniowych rzecznych za rok 2018 – Rzeszów 2019
- Plan Zagospodarowania Przestrzennego Województwa Podkarpackiego Perspektywa 2030 – Rzeszów 2018 r.
- Program ochrony powietrza dla strefy podkarpackiej z uwagi na stwierdzone przekroczenia poziomu dopuszczalnego pyłu zawieszonego PM10 i poziomu dopuszczalnego pyłu zawieszonego PM2,5 oraz poziomu docelowego benzo(a)pirenu oraz Plan Działań Krótkoterminowych – Rzeszów 2020.

Miejscowy plan zagospodarowania przestrzennego Nr 1/2028 w miejscowości Przecław w gminie Przecław określa:

- przeznaczenia terenów, tj.:
  - tereny zabudowy mieszkaniowej jednorodzinnej oznaczone symbolem – MN,
  - tereny zabudowy mieszkaniowej jednorodzinnej i usługowej nieuciążliwej oznaczone symbolem – MN/U,
  - teren zabudowy usług publicznych oznaczone symbolem – UP,
  - tereny usług sportu i rekreacji oznaczone symbolem – US,
  - tereny zieleni urządzonej oznaczone symbolem – ZP,
  - tereny rowów odwadniających oznaczone symbolem – WR,
  - teren drogi publicznej klasy lokalnej oznaczony symbolem – KDL,
  - tereny dróg publicznych klasy dojazdowej oznaczone symbolem – KDD,
  - tereny publicznych ciągów pieszo-jezdných oznaczone symbolem – KPJ,
  - tereny dróg wewnętrznych oznaczone symbolem - KDW;
- zasady ochrony lokalnych interesów publicznych poprzez unormowanie i podporządkowanie działań inwestycyjnych wymogom zachowania ładu przestrzennego;
- przeznaczenia oraz zasady zagospodarowania poszczególnych terenów, tak aby umożliwić kształtowanie ładu przestrzennego w sposób zapewniający ochronę środowiska i zdrowia ludzi oraz wartości kulturowych gminy.

Dla ww. przeznaczeń terenów mogą wystąpić charakterystyczne oddziaływania środowiska:

- emisja zanieczyszczeń do atmosfery (wprowadzanie gazów lub pyłów do powietrza),
- emitowanie hałasu i pól elektromagnetycznych,
- wytwarzanie odpadów komunalnych,
- przekształcenie naturalnego ukształtowania terenu,
- zmiany w krajobrazie,
- zmiany szaty roślinnej.

W zakresie ochrony środowiska przyrodniczo-kulturowego oraz krajobrazu plan ustala:

- *zakaz lokalizowania przedsięwzięć mogących zawsze znacząco oddziaływać na środowisko,*
- *zakaz lokalizowania przedsięwzięć mogących potencjalnie znacząco oddziaływać na środowisko, za wyjątkiem:*
  - *obiektów infrastruktury technicznej dopuszczonych planem,*
  - *zabudowy mieszkaniowej wraz z towarzyszącą jej infrastrukturą techniczną na zasadach określonych w planie,*
  - *garaży, parkingów samochodowych oraz zespołów parkingów na potrzeby planowanych, realizowanych lub zrealizowanych przedsięwzięć, wraz z towarzyszącą im infrastrukturą techniczną,*
- *zakaz lokalizacji zakładów, stwarzających zagrożenie wystąpienia poważnej awarii przemysłowej, w szczególności zakładów o dużym i zwiększonym ryzyku jej wystąpienia,*
- *zakaz składowania odpadów,*
- *ochronę wód powierzchniowych i podziemnych poprzez:*
  - *ściśle określone zagospodarowanie ścieków,*
  - *zakaz składowania odpadów,*

- zasady zagospodarowania wód opadowych i roztopowych,
  - ochronę przed hałasem poprzez obowiązek obowiązek ochrony przed hałasem terenów faktycznie zagospodarowanych poprzez określenie dopuszczalnych poziomów hałasu zgodnie z przepisami odrębnymi, tj. dla terenów oznaczonych symbolem MN dopuszczalny poziom hałasu musi być zgodny z poziomem hałasu dopuszczalnym dla terenów zabudowy mieszkaniowej jednorodzinnej; dla terenach oznaczonych symbolem MN/U dopuszczalny poziom hałasu musi być zgodny z poziomem hałasu dopuszczalnym dla terenów mieszkaniowo-usługowych; dla terenów oznaczonych symbolem UP dopuszczalny poziom hałasu musi być zgodny z poziomem hałasu dopuszczalnym odpowiednio dla terenów zabudowy związanej ze stałym lub czasowym pobytem dzieci i młodzieży, dla terenów szpitali w miastach lub dla domów opieki społecznej;
  - ochronę przed promieniowaniem elektromagnetycznym poprzez:
    - utrzymanie dopuszczalnych poziomów pól elektromagnetycznych w środowisku zgodnie z przepisami odrębnymi, w szczególności w miejscach przeznaczonych na pobyt ludzi,
    - realizację zabudowy przeznaczonej na pobyt ludzi z zachowaniem odległości od obiektów emitujących pola elektromagnetyczne zgodnie z przepisami odrębnymi,
  - ochronę przed zanieczyszczeniami powietrza poprzez ustalenie zaopatrzenia w ciepło lokalnych węzłów cieplnych lub indywidualnych źródeł ciepła, zasilanych energią elektryczną lub z urządzeń o niskiej emisji zanieczyszczeń lub z odnawialnych źródeł, z wykluczeniem energii wiatru, o mocy nieprzekraczającej 100 kW, z dopuszczeniem łączenia źródeł pozyskiwanego ciepła,
  - ochronę krajobrazu oraz kształtowanie krajobrazu poprzez ustalenie ograniczeń dotyczących:
    - lokalizacji inwestycji z zakresu łączności publicznej, tj. na terenach oznaczonych symbolami UP i US na obiektach budowlanych na konstrukcjach wsporczych o maksymalnej wysokości do 5 m, na terenach oznaczonych symbolami MN i MN/U jako infrastruktura telekomunikacyjna o nieznacznym oddziaływaniu w rozumieniu przepisów odrębnych; na terenie oznaczonym symbolem US dopuszcza się lokalizację pojedynczego masztu antenowego o maksymalnej wysokości do 25 m n.p.t.,
    - dopuszczenie lokalizacji urządzeń stacji radiokomunikacyjnych, stacji radionawigacyjnych i radiolokacyjnych i innych tożsamyh urządzeń na terenach oznaczonych symbolami UP i US na zasadach określonych w planie.
- Ponadto plan:
- ustala zasady kształtowania zabudowy oraz zagospodarowania terenu, a także zasady budowy systemów komunikacji;
  - ustala zasady realizacji obiektów infrastruktury technicznej;
  - ustala minimalne powierzchnie biologicznie czynne i maksymalne powierzchnie zabudowy;
  - ustala docelowe zaopatrzenie w wodę z sieci wodociągowej,
  - ustala odprowadzenie ścieków bytowych i komunalnych siecią kanalizacyjną do oczyszczalni ścieków,
  - nakazuje podczyszczanie wód opadowych i roztopowych zgodnie z przepisami odrębnymi przed ich zrzutem do odbiornika, zgodnie z przepisami odrębnymi,
  - dopuszcza realizację alternatywnych źródeł gazu, w szczególności zbiorników na gaz płynny;
  - ustala zaopatrzenie w ciepło z lokalnych węzłów cieplnych lub indywidualnych źródeł ciepła, zasilanych energią elektryczną lub z urządzeń o niskiej emisji zanieczyszczeń lub z odnawialnych źródeł energii o mocy nieprzekraczającej 100 kW, z dopuszczeniem łączenia źródeł pozyskiwanego ciepła,
  - ustala ograniczenia i zakazy w zakresie eksploatacji instalacji, w których następuje spalanie paliw, na zasadach określonych przepisami odrębnymi.

Alternatywą dla projektowanego planu jest dalszy rozwój terenu na podstawie obowiązującego planu miejscowego i decyzji administracyjnych.

W sytuacji braku realizacji zapisów opracowanego planu, analizowany obszar może ulec przekształceniom na podstawie obowiązującego miejscowego planu zagospodarowania przestrzennego, tj. część terenów może funkcjonować jako tereny rolnicze, bez możliwości rozwoju zabudowy, a wzdłuż ulicy 3 Maja powstanie zabudowa mieszkaniowa jednorodzinna lub zagrodowa. Na pozostałym obszarze nieobjętym planem

miejscowym będzie mogła powstawać zabudowa w oparciu o decyzje o warunkach zabudowy i zagospodarowania terenu. W porównaniu do planu miejscowego mają one charakter punktowy i rozwój obszaru opracowania w ujęciu całościowym będzie mocno ograniczony. Zakres planu miejscowego jest szerszy i poprzez ustalenia umożliwi bardziej racjonalne zagospodarowanie z uwzględnieniem komplementarnego ujęcia potrzeb ochrony środowiska.

Główną zmianą w przedmiotowym planie w stosunku do obowiązującego stanu prawnego, jest przeznaczenie terenów rolniczych pod zabudowę mieszkaniową jednorodzinną oraz mieszkaniową jednorodzinną i usług nieuciążliwych. Ponadto wyznacza się tereny zieleni urządzonej, usług sportu oraz powiększa się zasięg terenów usług publicznych. W trakcie prac projektowych zmianie uległ układ komunikacyjny i wynikający z powyższego zasięg poszczególnych terenów funkcjonalnych.

Do dalszej procedury wybrano koncepcję planu, która jest najbardziej optymalna pod względem funkcjonalno-przestrzennym i jednocześnie respektuje zasady ochrony środowiska.

Wobec powyższego należy stwierdzić, że sporządzony plan gwarantuje racjonalny rozwój obszaru objętego planem przy jednoczesnym respektowaniu środowiska przyrodniczego i wartości krajobrazowych, poprzez szereg ustaleń w tym zakresie, a więc zasadne jest jego uchwalenie. W przypadku braku realizacji tego dokumentu, walory krajobrazowe i środowiskowe nie będą chronione na takim poziomie jak przewiduje to sporządzony projekt planu.

Prognoza wykazała, że **w planie uwzględnione zostały cele i zasady ochrony środowiska szczebla krajowego i międzynarodowego** (w tym wspólnotowego) i nie wykazała drastycznych sprzeczności wynikających z unormowań prawnych wymagających radykalnych zmian projektu dokumentu. **Zapisy projektu uchwały są poprawne w odniesieniu do obowiązków z zakresu ochrony środowiska** – gospodarki wodno-ściekowej, ochrony powietrza, ochrony przed hałasem i ochrony wód powierzchniowych i podziemnych oraz ochrony przyrody, a także w kontekście zagrożenia powodziowego.

**Projektowany sposób zagospodarowania przestrzennego poszczególnych obszarów planu nie wpłynie znacząco na pogorszenie stanu środowiska – nie prognozuje się przekroczeń określonych prawem standardów jakości środowiska. Nie stwierdza się też transgranicznych oddziaływań** ustaleń planu. W wyniku przeprowadzonych analiz i ocen stwierdza się, iż zaprojektowane w planie funkcje będą miały wpływ neutralny (brak wpływu), negatywny umiarkowany lub negatywny silny. **Nie przewiduje się oddziaływań znacząco negatywnych tj. powodujących zasadniczą zmianę określonych parametrów jakości środowiska, zagrożenia dla liczebności i bioróżnorodności gatunków, istotnych bariery dla migracji, zagrożenia dla obszarów przyrodniczo cennych, w tym dla celu i przedmiotu ochrony obszarów Natura 2000 oraz integralności tego obszaru.** Powyższe stwierdzenia są uwarunkowane wypełnieniem wszystkich nakazów i zakazów planu. **Efektywne i pełne wdrożenie ustaleń planu zagospodarowania przestrzennego powinno stanowić wystarczające zabezpieczenie przed potencjalnymi negatywnymi, przyszłymi zmianami w środowisku przyrodniczym**, a celem uzyskania pewności, że projektowane funkcje nie oddziałują negatywnie na środowisko jest ustalenie obowiązku monitoringu.

Zaleca się, by monitorowanie skutków wdrażania i funkcjonowania ustaleń planu (w zakresach badań nie objętych monitoringiem WIOŚ i GIOŚ) prowadzone było przez władze Miasta Konina.

Za najistotniejsze z punktu widzenia ochrony środowiska, należy uznać monitorowanie polegające na:

- pomiarach poziomów hałasu w obrębie wydzielonych funkcji, głównie komunikacyjnej – 2 razy w roku w okresie najintensywniejszego użytkowania terenu,
- pomiarach emisji pyłów w obrębie ul. 3 Maja,
- kontroli stanu jakości gleb w obrębie ul. 3 Maja,
- kontroli stanu jakości wód powierzchniowych w rowach odwadniających,
- kontroli stanu powietrza w obrębie ul. 3 Maja oraz w sezonie grzewczym, w szczególności na terenach zabudowy mieszkaniowej z indywidualnymi źródłami ciepła.

### 13. WYKAZ WYKORZYSTANYCH MATERIAŁÓW

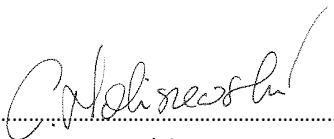
14. Uzgodnienie zakresu prognozy z Państwowym Powiatowym Inspektorem Sanitarnym w Mielcu (pismo znak: PSNZ.456.2.1.2020 z dn. 13.01.2020 r.),
15. Uzgodnienie zakresu prognozy z Regionalnym Dyrektorem Ochrony Środowiska w Rzeszowie (pismo znak: WOO.411.1.4.2020.AP.2 z dn. 27.01.2020 r.),
16. Projekt miejscowego planu zagospodarowania przestrzennego nr 1/2018 w miejscowości Przecław w gminie Przecław – IRMiR, Warszawa 2021 r.,
17. Studium uwarunkowań i kierunków zagospodarowania przestrzennego gminy Przecław przyjętego Uchwałą Nr XXIII/128/2000 Rady Gminy Przecław z dnia 29 września 2000 r., zmienione uchwałami Rady Gminy Przecław: VIII/58/2007 z dnia 26 maja 2007 r., Nr XXXV/249/2009 z dnia 29 września 2009 r., oraz uchwałami Rady Miejskiej w Przecławiu: Nr XXXIV/265/2013 z dnia 27 listopada 2013 r., Nr XXXVIII/297/2014 z dnia 18 marca 2014 r., Nr VIII/80/2015 z dnia 30 czerwca 2015 r., Nr XLI/362/2018 z dnia 19 czerwca 2018 r. i Nr ..... z dnia .....,
18. Miejscowy plan zagospodarowania przestrzennego nr 1/2012 w miejscowości Błonie i Przecław w gminie Przecław - Uchwała Nr XIX/179/2016 Rady Miejskiej w Przecławiu z dnia 19 lipca 2016 r.,
19. Miejscowy plan zagospodarowania przestrzennego na obszarze gminy Przecław – Uchwała nr XXXIII/209/2001 Rady Gminy w Przecławiu z dnia 3 listopada 2001 r.
20. Raport podsumowujący inwentaryzację przyrodniczą w Gminie Przecław na potrzeby VII zmiany Studium uwarunkowań i kierunków zagospodarowania przestrzennego Gminy Przecław oraz miejscowego planu zagospodarowania przestrzennego dla zabudowy mieszkaniowej w Przecławiu – QUERCUS – Opracowania przyrodnicze i planistyczne Sylwia Tondos, G. Baś, K.Samuł, W. Tokarz, W. Miller, Kraków 2018
21. Opracowanie ekofizjograficzne podstawowe na potrzeby VII, IX, X i XI zmiany Studium uwarunkowań i kierunków zagospodarowania przestrzennego gminy Przecław – A. Stepień, M. Denis, M. Abramowska, S. Grzywacz, Przecław 2020 r.
22. Program Ochrony Środowiska dla Gminy Przecław na lata 2021-2024 z perspektywą na lata 2025-2028 – Zakład Analiz Środowiskowych Eko-precyzja, Przecław 2020,
23. Strategia Rozwoju Gminy Przecław na lata 2016-2026, Przecław 2016
24. Plan gospodarki odpadami dla województwa podkarpackiego 2022 – Rzeszów 2016 r.,
25. Raport o stanie środowiska w województwie podkarpackim w 2017 roku – Rzeszów 2018 r.,
26. Roczna ocena jakości powietrza w województwie podkarpackim. Raport za rok 2018 – Rzeszów 2019 r.,
27. Plan gospodarowania wodami na obszarze dorzecza Wisły – Warszawa 2016 r.,
28. Strategiczny plan adaptacji dla sektorów i obszarów wrażliwych na zmiany klimatu do roku 2020 z perspektywą do roku 2030 – Warszawa 2012 r.,
29. Ocena wyników badań prowadzonych w ramach monitoringu operacyjnego stanu chemicznego wód podziemnych w 2018 roku,
30. Prezentacja wyników klasyfikacji stanu ekologicznego, potencjału ekologicznego i stanu chemicznego oraz oceny stanu jednolitych części wód powierzchniowych rzecznych za rok 2018 – Rzeszów 2019
31. Plan Zagospodarowania Przestrzennego Województwa Podkarpackiego Perspektywa 2030 – Rzeszów 2018 r.
32. Program ochrony powietrza dla strefy podkarpackiej z uwagi na stwierdzone przekroczenia poziomu dopuszczalnego pyłu zawieszonego PM10 i poziomu dopuszczalnego pyłu zawieszonego PM2,5 oraz poziomu docelowego benzo(a)pirenu oraz Plan Działań Krótkoterminowych – Rzeszów 2020.

## ZAŁĄCZNIK

### OŚWIADCZENIE KIERUJĄCEGO ZESPOŁEM AUTORSKIM

Na podstawie art. 51 ust. 2 pkt 1 lit. f ustawy o udostępnianiu informacji o środowisku i jego ochronie, udziale społeczeństwa w ochronie środowiska oraz o ocenach oddziaływania na środowisko z dnia 3 października 2008 r. (Dz. U. z 2021 r., poz. 247, z późn. zm.), oświadczam, że spełniam wymagania, o których mowa w art. 74a ust. 2 ww. ustawy.

Jestem świadomy odpowiedzialności karnej za złożenie fałszywego oświadczenia.

  
.....  
podpis