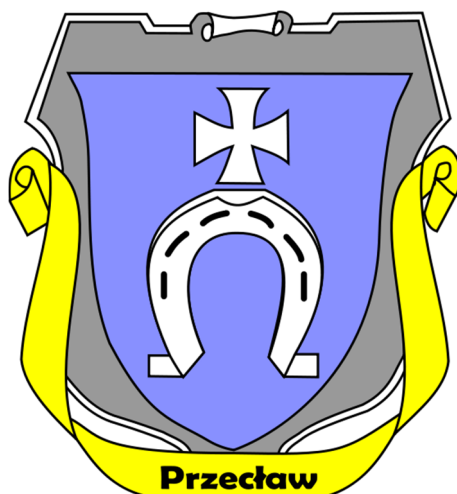


PROGNOZA ODDZIAŁYWANIA NA ŚRODOWISKO

PROJEKTU

MIEJSCOWEGO PLANU ZAGOSPODAROWANIA
PRZESTRZENNEGO NR 1/2012 W MIEJSCOWOŚCI
BŁONIE I PRZECŁAW W GMINIE PRZECŁAW



ZLECENIODAWCA:

Gmina Przecław
ul. Kilińskiego 7
39-320 Przecław
tel.: (17) 58-131-19
fax.: (17) 581-31-16
e-mail: urzadmiejski@przeclaw.org
www.przeclaw.org

OPRACOWANIE:

ECO-CONSILIUM
Agnieszka Czucha

.....

.....

MARZEC 2016 R.

SPIS TREŚCI:

1. WSTĘP	4
1.1. Podstawa prawna	4
1.2. Metody zastosowane przy sporządzaniu prognozy	6
2. ZAWARTOŚĆ I GŁÓWNE CELE PROJEKTU DOKUMENTU ORAZ JEGO POWIĄZANIA Z INNYMI DOKUMENTAMI.....	7
2.1. Zakres terytorialny projektu dokumentu.....	7
2.2. Ustalenia projektu dokumentu.....	7
2.3. Powiązania z innymi dokumentami.....	11
3. CHARAKTERYSTYKA, ANALIZA I OCENA ISTNIEJĄCEGO STANU ŚRODOWISKA NA OBSZARACH OBJĘTYCH PRZEWIDYWANYM ODDZIAŁYWANIEM ORAZ POTENCJALNE ZMIANY TEGO STANU W PRZYPADKU BRAKU REALIZACJI PROJEKTU DOKUMENTU	13
3.1. Charakterystyka poszczególnych elementów środowiska	13
3.1.1. Położenie geograficzne, geologia i ukształtowanie terenu.....	13
3.1.2. Złoża kopalin.....	13
3.1.3. Wody podziemne.....	14
3.1.4. Wody powierzchniowe	15
3.1.5. Warunki klimatyczne	17
3.1.6. Obszary i obiekty cenne przyrodniczo.....	19
3.1.7. Zasoby kulturowe.....	22
3.2. Ocena istniejącego stanu poszczególnych elementów środowiska	23
3.2.1. Stan powierzchni ziemi.....	23
3.2.2. Stan powietrza atmosferycznego	23
3.2.3. Stan wód powierzchniowych i podziemnych	25
3.2.4. Stan klimatu akustycznego i pola elektromagnetycznego.....	27
3.3. Analiza i ocena potencjalnych zmian stanu środowiska w przypadku braku realizacji projektu dokumentu	28
4. ISTNIEJĄCE PROBLEMY OCHRONY ŚRODOWISKA ISTOTNE Z PUNKTU WIDZENIA REALIZACJI PROJEKTOWANEGO DOKUMENTU	29
5. CELE USTANOWIONE NA SZCZEBLU MIĘDZYNARODOWYM, WSPÓLNOTOWYM I KRAJOWYM W ZAKRESIE OCHRONY ŚRODOWISKA, ISTOTNE Z PUNKTU WIDZENIA PROJEKTOWANEGO DOKUMENTU	29
6. PROGNOZA ODDZIAŁYWANIA NA ŚRODOWISKO PROJEKTU DOKUMENTU	31
6.1. Oddziaływanie na powierzchnię ziemi.....	31
6.2. Oddziaływanie na zasoby naturalne	33
6.3. Oddziaływanie na wody powierzchniowe i podziemne.....	33

6.4.	Oddziaływanie na powietrze i warunki klimatyczne	38
6.5.	Oddziaływanie na klimat akustyczny	39
6.6.	Oddziaływanie pól elektromagnetycznych	41
6.7.	Oddziaływanie na zasoby, twory i składniki przyrody	42
6.7.1.	Oddziaływanie na cele, przedmiot ochrony i integralność obszarów Natura 2000	44
6.7.2.	Oddziaływanie na korytarze ekologiczne	46
6.7.3.	Oddziaływania na krajobraz	46
6.8.	Oddziaływanie na ludzi i dobra materialne	47
6.9.	Oddziaływanie na zabytki	47
7.	TRANSGRANICZNE ODDZIAŁYWANIE	47
8.	ROZWIĄZANIA MAJĄCE NA CELU ZAPOBIEGANIE, OGRANICZANIE LUB KOMPENSACJĘ PRZYRODNICZĄ NEGATYWNYCH ODDZIAŁYWAŃ NA ŚRODOWISKO	48
9.	ROZWIĄZANIA ALTERNATYWNE DO ROZWIĄZAŃ ZAWARTYCH W PROJEKCIE DOKUMENTU	49
10.	TRUDNOŚCI WYNIKAJĄCE Z NIEDOSTATKÓW TECHNIKI LUB LUK WE WSPÓŁCZESNEJ WIEDZY	49
11.	PROPOZYCJE DOTYCZĄCE PRZEWIDYWANYCH METOD ANALIZY SKUTKÓW REALIZACJI POSTANOWIEŃ PROJEKTOWANEGO DOKUMENTU	49
12.	STRESZCZENIE W JĘZYKU NIESPECJALISTYCZNYM	50
13.	BIBLIOGRAFIA	53

1. Wstęp

1.1. Podstawa prawna

Zgodnie z art. 46 pkt 1 ustawy z dnia 3 października 2008 r. *o udostępnianiu informacji o środowisku i jego ochronie, udziale społeczeństwa w ochronie środowiska oraz o ocenach oddziaływania na środowisko* (Dz. U. 2013 r., poz. 1235 z późn. zm.) projekt miejscowego planu zagospodarowania przestrzennego nr 1/2012 w miejscowości Błonie i Przeclaw w gminie Przeclaw należy do dokumentów, które wymagają przeprowadzenia strategicznej oceny oddziaływania na środowisko.

Strategiczna ocena oddziaływania na środowisko jest to postępowanie w sprawie oceny oddziaływania na środowisko skutków realizacji polityki, strategii, planu lub programu, obejmujące w szczególności:

- uzgodnienie stopnia szczegółowości informacji zawartych w Prognozie oddziaływania na środowisko,
- sporządzenie Prognozy oddziaływania na środowisko oraz uzyskanie wymaganych opinii,
- zapewnienie możliwości udziału społeczeństwa w postępowaniu.

Zgodnie z obowiązkiem nałożonym przez art. 53 wyżej wymienionej ustawy, zakres i stopień szczegółowości informacji wymaganych w Prognozie oddziaływania na środowisko został uzgodniony z Regionalnym Dyrektorem Ochrony Środowiska w Rzeszowie (pismo z dnia 23.11.2015 r., znak: WOOŚ.411.1.135.2015.AP.2) oraz z Państwowym Powiatowym Inspektorem Sanitarnym w Mielcu (pismo z dnia 22.10.2015 r., znak: PSNZ.4612-2-3/15). Wymienione uzgodnienia zostały zamieszczone w załączniku nr 1 do Prognozy.

Prognoza oddziaływania na środowisko projektu miejscowego planu zagospodarowania przestrzennego nr 1/2012 w miejscowości Błonie i Przeclaw w gminie Przeclaw (dalej: projekt mpzp), została opracowana zgodnie z wymogami art. 51 oraz art. 52 przywołanej ustawy o udostępnianiu informacji o środowisku i jego ochronie, udziale społeczeństwa w ochronie środowiska oraz o ocenach oddziaływania na środowisko.

Opracowanie zawiera:

- informacje o zawartości, głównych celach projektu dokumentu oraz jego powiązaniach z innymi dokumentami,
- informacje o metodach zastosowanych przy sporządzaniu prognozy,
- propozycje dotyczące przewidywanych metod analizy skutków realizacji postanowień projektu dokumentu oraz częstotliwości jej przeprowadzania,
- informacje o możliwym transgranicznym oddziaływaniu na środowisko,
- streszczenie sporządzone w języku niespecjalistycznym.

Prognoza oddziaływania na środowisko projektu mpzp w sposób szczegółowy określa, analizuje i ocenia:

- istniejący stan środowiska oraz potencjalne zmiany tego stanu w przypadku braku realizacji projektu dokumentu,

- stan środowiska na obszarach objętych przewidywanym znaczącym oddziaływaniem,
- istniejące problemy ochrony środowiska istotne z punktu widzenia realizacji projektowanego dokumentu, w szczególności dotyczące obszarów podlegających ochronie na podstawie ustawy z dnia 16 kwietnia 2004 r. *o ochronie przyrody* (Dz. U. 2015 r., poz. 1651 z późn. zm.),
- cele ochrony środowiska ustanowione na szczeblu międzynarodowym, wspólnotowym i krajowym, istotne z punktu widzenia projektowanego dokumentu, oraz sposoby, w jakich te cele i inne problemy środowiska zostały uwzględnione podczas opracowywania dokumentu,
- przewidywane znaczące oddziaływania, w tym oddziaływania bezpośrednie, pośrednie, wtórne, skumulowane, krótkoterminowe, średnioterminowe i długoterminowe, stałe i chwilowe oraz pozytywne i negatywne, na cele i przedmiot ochrony obszaru Natura 2000 oraz integralność tego obszaru, a także na środowisko, a w szczególności na: różnorodność biologiczną, ludzi, zwierzęta, rośliny, wodę, powietrze, powierzchnię ziemi, krajobraz, klimat, zasoby naturalne, zabytki, dobra materialne, z uwzględnieniem zależności między tymi elementami środowiska i między oddziaływaniami na te elementy.

Ponadto w Prognozie zostały przedstawione:

- rozwiązania mające na celu zapobieganie, ograniczanie lub kompensację przyrodniczą negatywnych oddziaływań na środowisko, mogących być rezultatem realizacji projektu mpzp, w szczególności na cele i przedmiot ochrony obszaru Natura 2000 oraz integralność tego obszaru,
- biorąc pod uwagę cele i geograficzny zasięg dokumentu oraz cele i przedmiot ochrony obszaru Natura 2000 oraz integralność tego obszaru – rozwiązania alternatywne do rozwiązań zawartych w projektowanym dokumencie wraz z uzasadnieniem ich wyboru oraz opis metod dokonania oceny prowadzącej do tego wyboru albo wyjaśnienie braku rozwiązań alternatywnych, w tym wskazania napotkanych trudności wynikających z niedostatków techniki lub luk we współczesnej wiedzy.

Prognozy oddziaływania na środowisko zawiera:

- opis lokalizacji terenu objętego przedmiotowym projektem mpzp względem: ujęć wody i ich stref ochronnych (respektowanie zakazów i nakazów obowiązujących w tych strefach), obszarów szczególnego zagrożenia powodzią (czy założenia projektu są zgodne z warunkami korzystania z tych obszarów), głównych zbiorników wód podziemnych,
- ocenę oddziaływania skutków realizacji projektu dokumentu na stan wód powierzchniowych i podziemnych, w tym: identyfikację jednolitych części wód powierzchniowych (określono jej typ, status, stan, ocenę nieosiągnięcia celów środowiskowych, ewentualne derogacje oraz wskazano cele środowiskowe) oraz jednolitej części wód podziemnych (określono jej stan jakościowy i ilościowy ocenę ryzyka nieosiągnięcia celów środowiskowych oraz wskazano cele środowiskowe),

- wskazanie czy zapisy projektu mpzp wzmocniają realizację celów środowiskowych, ewentualnie czy łagodzą te cele, czy mają jakiegokolwiek znaczenie dla danego celu środowiskowego lub kolidują z tymi celami,
- analizę czy i w jaki sposób planowane wskazanie danego rodzaju zagospodarowania wpłynie/nie wpłynie na dotrzymanie norm akustycznych na terenie objętym projektem mpzp i w jego sąsiedztwie oraz analizę (ocenę) wpływu terenów sąsiadujących na klimat akustyczny przedmiotowego terenu i dotrzymanie norm w tym zakresie,
- opis wpływu przedmiotowego zagospodarowania terenu związanego z projektem mpzp na krajobraz, czyli postrzegana przez ludzi przestrzeń, zawierającą elementy przyrodnicze lub wytwory cywilizacji, ukształtowaną w wyniku działania czynników naturalnych lub też działalności człowieka,
- opis oddziaływania przedmiotowego zagospodarowania terenu związanego z projektem mpzp na klimat oraz wskazać działanie, które będą sprzyjały adaptacji do zmian klimatu.

1.2. Metody zastosowane przy sporządzaniu prognozy

Ze względu na ogólny charakter ustaleń zawartych w projekcie mpzp możliwe było przeprowadzenie analizy jakościowej, natomiast nie było możliwe przeprowadzenie dokładnej analizy ilościowej.

Przy opracowaniu niniejszej Prognozy oddziaływania na środowisko wykorzystano metodę analizy wynikowej przeprowadzonej w oparciu o:

- projekt miejscowego planu zagospodarowania przestrzennego nr 1/2012 w miejscowości Błonie i Przeclaw w gminie Przeclaw,
- informacje i materiały uzyskane od Gminy Przeclaw, m.in.: ekofizjografia podstawowa sporządzona dla potrzeb projektu mpzp, miejscowe plany zagospodarowania przestrzennego, Program Ochrony Środowiska Gminy Przeclaw na lata 2005-2008 z perspektywą na lata 2009-2012, Plan gospodarki odpadami Gminy Przeclaw na lata 2005-2008 z perspektywą na lata 2009-2012,
- ogólnie dostępne dane o stanie środowiska naturalnego (WIOŚ, PSH, PIG, MŚ),
- materiały kartograficzne opisujące uwarunkowania topograficzne, geologiczne, hydrogeologiczne i hydrograficzne,
- dane opracowane na podstawie wizji terenowych.

W pierwszej kolejności na podstawie dostępnych wskaźników, danych o środowisku przyrodniczym z okresu kilku lat, materiałów kartograficznych oraz wizji terenowych oceniono stan środowiska terenu objętego projektem mpzp. Następnie przeanalizowano projekt dokumentu planistycznego i zidentyfikowano czynniki wpływu na poszczególne komponenty środowiska. Na podstawie zebranych danych dokonano opisu prognozowanych oddziaływań.

W przeprowadzonej analizie wspierano się również metodą analogii, tzn. określano rodzaje i zasięg oddziaływania poszczególnych terenów o określonym sposobie zagospodarowania przez porównanie ich z terenami, zespołami obiektów lub układami

technologicznymi, dla których wykonane zostały już pomiary oraz analizy oddziaływania na środowisko.

2. Zawartość i główne cele projektu dokumentu oraz jego powiązania z innymi dokumentami

2.1. Zakres terytorialny projektu dokumentu

Projekt miejscowego planu zagospodarowania przestrzennego nr 1/2012 w miejscowości Błonie i Przeclaw w gminie Przeclaw obejmuje obszar o powierzchni około 53 ha usytuowany w miejscowości Błonie i Przeclaw, położony po obu stronach drogi powiatowej nr 1168 R. Lokalizację analizowanego terenu przedstawiono na mapie Gminy Przeclaw stanowiącej załącznik nr 2 do opracowania.

Miejscowość Przeclaw i sąsiadująca z nią miejscowość Błonie zlokalizowana jest w centralnej części terenu Gminy Przeclaw. Wyznaczony obszar objęty projektem mpzp, usytuowany jest po dwóch stronach ul. Weneckiej. Obejmuje on zabudowę mieszkaniową jednorodzinną zlokalizowaną wzdłuż ul. Weneckiej, przy czym tereny zabudowane koncentrują się we wschodniej części obszaru. Centralna i zachodnia część obszaru pozostaje w większości niezabudowana. W granicach obszaru większość terenu zajmują pola uprawne, łąki i pastwiska. Jednak ze względu na zaprzestanie prowadzenia działalności rolniczej, znaczna część pól uprawnych stanowi obecnie nieużytki. Natomiast łąki i pastwiska w wyniku zaprzestania koszenia i wypasu zostały porośnięte przez drzewa i krzewy. W granicach obszaru występują grunty leśne, gdzie dominuje sosna pochodząca z nasadzeń.

2.2. Ustalenia projektu dokumentu

Zgodnie z ustaleniami projektu miejscowego planu zagospodarowania przestrzennego nr 1/2012 w miejscowości Błonie i Przeclaw w gminie Przeclaw, na obszarze, który obejmuje dokument wyznaczono tereny o następującym przeznaczeniu:

- 1) **U** - teren zabudowy usługowej, w tym: 1.U, 2.U;
- 2) **MN** – teren zabudowy mieszkaniowej jednorodzinnej, w tym: 1.MN, 2.MN, 3.MN, 4.MN, 5.MN, 6.MN, 7.MN, 8.MN, 9.MN, 10.MN, 11.MN, 12.MN;
- 3) **MN/U** – teren zabudowy mieszkaniowej jednorodzinnej z usługami, w tym: 1.MN/U, 2.MN/U, 3.MN/U, 4.MN/U, 5.MN/U, 6.MN/U, 7.MN/U, 8.MN/U;
- 4) **WS** – teren wód powierzchniowych śródlądowych, w tym: 1WS, 2WS, 3WS, 4WS, 5WS;
- 5) **1.ZL** – teren lasu;
- 6) **1.KDL** – teren drogi publicznej klasy lokalnej;
- 7) **KDD** – teren drogi publicznej klasy dojazdowej, w tym: 1.KDD, 2. KDD, 3. KDD, 4.KDD, 5.KDD, 6. KDD, 7.KDD, 8.KDD;
- 8) **KDW** – teren drogi wewnętrznej, w tym 1.KDW, 2.KDW, 3.KDW, 4.KDW, 5.KDW, 6.KDW, 7.KDW, 8.KDW, 9.KDW, 10.KDW, 11.KDW, 12.KDW, 13.KDW, 14.KDW,

15.KDW, 16.KDW, 17.KDW, 18.KDW, 19.KDW, 20.KDW, 21.KDW; 22.KDW; 23.KDW;

9) **1.KDX** – teren ciągu pieszo-jezdnego.

Dla terenów zabudowy usługowej, oznaczonej symbolem 1.U o pow. około 0,83 ha oraz symbolem 2.U o pow. około 0,52 ha określono:

- Zasady zagospodarowania terenu;
- Zasady podziału na działki budowlane;
- Cechy zabudowy budynków usługowych;
- Cechy zabudowy dla wiat, budynków gospodarczych, garażowych i o połączonych funkcjach;
- Ilość miejsc postojowych;
- Dostępność komunikacyjną terenu.

Dla terenów zabudowy mieszkaniowej jednorodzinnej, oznaczonej symbolem 1.MN o pow. około 5,72 ha, 2.MN o pow. około 4,39 ha, 3.MN o pow. około 2,65 ha, 4.MN o pow. około 1,49 ha, 5.MN o pow. około 1,83 ha, 6.MN o pow. około 4,24 ha, 7.MN o pow. około 2,64 ha, 8.MN o pow. około 1,84 ha, 9.MN o pow. około 2,28 ha, 10.MN o pow. około 1,1 ha, 11.MN o pow. około 1,98 ha, 12.MN o pow. około 0,71 ha określono:

- Zasady zagospodarowania terenu;
- Zasady podziału na działki budowlane;
- Cechy zabudowy budynków mieszkalnych, usługowych i o połączonych funkcjach;
- Cechy zabudowy dla wiat, budynków gospodarczych, garażowych i o połączonych funkcjach;
- Ilość miejsc postojowych;
- Dostępność komunikacyjną terenu.

Dla terenów 1.MN, 2.MN, 3.MN, 4.MN, 5.MN, 6.MN, 7.MN, 8.MN, 9.MN, 10.MN, 11.MN, 12.MN dopuszczono lokalizację funkcji usługowej, której powierzchnia zabudowy nie może przekroczyć 20% powierzchni zabudowy dla działki budowlanej.

Dla terenów zabudowy mieszkaniowej jednorodzinnej z usługami, oznaczonej symbolem 1.MN/U o pow. około 2,63 ha, 2.MN/U o pow. około 1,27 ha, 3.MN/U o pow. około 2,08 ha, 4.MN/U o pow. około 0,91 ha, 5.MN/U o pow. około 0,31 ha, 6.MN/U o pow. około 3,07 ha, 7.MN/U o pow. około 1,41 ha, 8.MN/U o pow. około 4,24 ha określono:

- Zasady zagospodarowania terenu;
- Zasady podziału na działki budowlane;
- Cechy zabudowy budynków mieszkalnych, usługowych i o połączonych funkcjach;
- Cechy zabudowy dla wiat, budynków gospodarczych, garażowych i o połączonych funkcjach;
- Ilość miejsc postojowych;
- Dostępność komunikacyjną terenu.

Dla wyżej wymienionych terenów 1.MN/U, 2.MN/U, 3.MN/U, 4.MN/U, 5.MN/U, 6.MN/U, 7.MN/U, 8.MN/U dopuszczono lokalizację funkcji usługowej, której powierzchnia zabudowy nie może przekroczyć 30% powierzchni zabudowy dla działki budowlanej.

Teren oznaczony symbolem 1.WS o pow. około 0,05 ha, 2.WS o pow. około 0,09 ha, 3.WS o pow. około 0,2 ha, 4.WS o pow. około 0,06 ha, 5.WS o pow. około 0,04 ha, przeznaczono pod teren wód powierzchniowych.

Teren oznaczony symbolem 1.ZL o pow. około 1,48 ha, przeznaczono pod las. Teren ten należy zalesiać w odległości nie mniejszej niż 5 m od linii rozgraniczających terenu 9.MN, 2.U oraz drogi 1.KDL, a także 3 m od granicy planu. W granicach terenu 1.ZL nie dopuszczono lokalizacji budynków, za wyjątkiem urządzeń infrastruktury technicznej związanej z gospodarką leśną. Ponadto w granicach terenu 1.ZL wyznaczono teren <1.zl-en>, który należy zagospodarować, jako pas technologiczny napowietrznej linii elektroenergetycznej 30 kV, w obrębie którego zakazano zagospodarowania terenu zielenią wyższą niż 3 m.

Teren oznaczony symbolem 1.KDL o pow. około 1,6 ha przeznaczono pod drogę publiczną klasy lokalnej.

Teren oznaczony symbolem 1.KDD o pow. około 0,75 ha, 2.KDD o pow. około 0,25 ha, 3.KDD o pow. około 0,45 ha, 4.KDD o pow. około 0,16 ha, 5.KDD o pow. około 0,14 ha, 6.KDD o pow. około 0,22 ha, 7.KDD o pow. około 0,17 ha, 8.KDD o pow. około 0,15 ha, przeznaczono pod drogę publiczną klasy dojazdowej.

Tereny oznaczone symbolem 1.KDW o pow. około 0,1 ha, 2.KDW o pow. około 0,07 ha, 3.KDW o pow. około 0,05 ha, 4.KDW o pow. około 0,05 ha, 5.KDW o pow. około 0,05 ha, 6.KDW o pow. około 0,06 ha, 7.KDW o pow. około 0,002 ha, 8.KDW o pow. około 0,07 ha, 9.KDW o pow. około 0,07 ha, 10.KDW o pow. około 0,1 ha, 11.KDW o pow. około 0,19 ha, 12.KDW o pow. około 0,06 ha, 13.KDW o pow. około 0,12 ha, 14.KDW o pow. około 0,13 ha, 15.KDW o pow. około 0,18 ha, 16.KDW o pow. około 0,12 ha, 17.KDW o pow. około 0,08 ha, 18.KDW o pow. około 0,13 ha, 19.KDW o pow. około 0,15 ha, 20.KDW o pow. około 0,05 ha, 21.KDW o pow. około 0,09 ha, 22.KDW o pow. około 0,25 ha, 23.KDW o pow. około 0,04 ha przeznaczono pod drogi wewnętrzne.

Teren oznaczony symbolem 1.KDX o pow. około 0,82 ha, przeznaczono pod ciąg pieszo-jezdny.

Na terenie objętym mpzp dopuszczono:

- 1) przebudowę sieci infrastruktury technicznej oraz budowę nowych podziemnych sieci i urządzeń infrastruktury technicznej pod warunkiem, że nie wykluczy to możliwości zagospodarowania terenów zgodnie z ich przeznaczeniem w planie;
- 2) lokalizację kondygnacji podziemnej budynku;
- 3) lokalizację obiektów małej architektury;
- 4) lokalizację ścieżek rowerowych na terenach komunikacji;
- 5) wydzielenie działek budowlanych o powierzchniach nie większych niż 0,05 ha z przeznaczeniem pod lokalizację urządzeń infrastruktury technicznej wraz z dojściem i dojazdem o szerokości nie mniejszej niż 3,5 m.

Zgodnie z ustaleniami projektu dokumentu przy zagospodarowaniu terenu należy uwzględnić:

- 1) położenie w obrębie obszarów zmeliorowanych, poprzez zapewnienie możliwości ich prawidłowego funkcjonowania, zgodnie z ustaleniami zawartymi w niniejszej uchwale;
- 2) położenie w strefie ochrony pośredniej dla ujęcia wody powierzchniowej „Wojśław” z rzeki Wisłoki w km 21+500 w miejscowości Mielec, wyznaczonej rozporządzeniem Nr 5/2013 Dyrektora Regionalnego Zarządu Gospodarki Wodnej w Krakowie z dnia 19 kwietnia 2013 r. (Dz. Urz. Woj. Podkarpackiego poz. 1994 z dnia 19.04.2013 r. z późn. zm.), poprzez zapewnienie ochrony czystości gruntu oraz wód podziemnych i powierzchniowych, zgodnie z ustaleniami zawartymi w niniejszej uchwale;
- 3) przebiegi istniejących sieci i urządzeń infrastruktury technicznej, w tym napowietrznych linii elektroenergetycznych, poprzez zachowanie wymaganych przepisami odległości od tych sieci i urządzeń.

Na terenie objętym planem zakazano lokalizacji przedsięwzięć mogących zawsze znacząco oddziaływać na środowisko, w rozumieniu przepisów dotyczących ochrony środowiska, z wyjątkiem: sieci i urządzeń infrastruktury technicznej oraz dróg.

Zgodnie z zapisami projektu dokumentu na obszarach prawdopodobnego występowania zasobów archeologicznych ustanawiano ochronę konserwatorską obejmującą tereny stanowisk archeologicznych w zasięgu oznaczonym na rysunku planu.

Ponadto projekt mpzp określa następujące zasady obsługi terenu w zakresie infrastruktury technicznej:

- 1) zaopatrzenie w energię elektryczną poprzez rozbudowę istniejącej sieci elektroenergetycznej niskiego i średniego napięcia zlokalizowanych na terenie objętym planem lub poza granicami planu, lub budowę nowej sieci elektroenergetycznej o niskim lub średnim napięciu;
- 2) zaopatrzenie w wodę poprzez rozbudowę istniejącej sieci wodociągowej przebiegającej przez teren objęty planem, lub budowę nowej sieci wodociągowej o parametrach:
 - a) dla magistrali - powyżej ϕ 250 mm,
 - b) dla przewodów rozdzielczych - powyżej ϕ 80 mm do ϕ 200 mm;
- 3) zaopatrzenie w gaz poprzez rozbudowę istniejącej sieci gazowej przebiegającej przez teren objęty planem, lub budowę nowej sieci gazowej o ciśnieniu nie mniejszym niż 1kPa i nie większym niż 0,5 MPa;
- 4) zaopatrzenie w sieć telekomunikacyjną poprzez budowę i rozbudowę sieci teletechnicznych zlokalizowanych na terenie i poza granicami terenu objętego planem lub z indywidualnych systemów telekomunikacyjnych;
- 5) odprowadzenie ścieków bytowo - sanitarnych do istniejącej sieci kanalizacji sanitarnej poprzez jej rozbudowę lub budowę nowej sieci, przy czym określa się minimalną średnicę kanalizacji grawitacyjnej - nie mniejszą niż \emptyset 150, do czasu realizacji kanalizacji sanitarnej odprowadzanie ścieków bytowo - sanitarnych do bezodpływowych zbiorników na nieczystości ciekłe z wywożeniem na oczyszczalnię ścieków lub do indywidualnych oczyszczalni ścieków;

- 6) odprowadzenie ścieków przemysłowych pochodzących z prowadzonej działalności usługowej rozwiązać indywidualnie, w sposób nie powodujący zanieczyszczenia wód powierzchniowych, podziemnych oraz gruntu zgodnie z przepisami szczególnymi w tym zakresie;
- 7) odprowadzenie wód opadowych i roztopowych:
 - a) z budynków rozwiązać indywidualnie do środowiska na zasadach określonych przepisami szczególnymi,
 - b) z parkingów i powierzchni utwardzonych rozwiązać w sposób zapewniający pełną ochronę przed przenikaniem zanieczyszczeń do gruntu oraz wód powierzchniowych i podziemnych, zgodnie z przepisami szczególnymi,
 - c) do kanalizacji deszczowej poprzez budowę systemu sieci kanalizacji deszczowej o parametrach nie mniejszych niż $\varnothing 200$ dla kanałów rozdzielczych;
- 8) gromadzenie odpadów komunalnych oraz związanych z prowadzoną działalność usługową: w szczelnych pojemnikach na własnej działce i usuwanie na zasadach obowiązujących w gminie;
- 9) ogrzewanie budynków indywidualne nie pogarszające stanu środowiska, w rozumieniu przepisów szczególnych.

Projekt mpzp wprowadza również zmiany w treści miejscowych planów zagospodarowania przestrzennego na obszarze gminy Przecław uchwalonych uchwałą nr XXXIII/209/2001 Rady Gminy w Przecławiu z dnia 3 listopada 2001 r. (Dz. U. Woj. Podkarpackiego Nr 11, poz. 185 z dnia 9 marca 2002 r.). Wprowadzone zmiany w obrębie terenów 1-3R nie skutkują zmianą sposobu zagospodarowania terenu.

Projekt dokumentu planistycznego został opracowany zgodnie z wymogami ustawy z dnia 27 marca 2003 r. o planowaniu i zagospodarowaniu przestrzennym (Dz. U. 2015 r., poz. 199 z późn. zm.) oraz rozporządzenia Ministra Infrastruktury z dnia 26 sierpnia 2003 r. w sprawie wymaganego zakresu projektu miejscowego planu zagospodarowania przestrzennego (Dz. U. Nr 164, poz. 1587) oraz zgodnie z wymogami prawa z zakresu ochrony środowiska.

2.3. Powiązania z innymi dokumentami

Omawiany projekt mpzp powiązany jest z następującymi dokumentami o znaczeniu strategicznym:

- *Koncepcja Przestrzennego Zagospodarowania Kraju 2030*, przyjęta uchwałą Rady Ministrów z dnia 13 grudnia 2011 r.
- *Plan Zagospodarowania Przestrzennego Województwa Podkarpackiego*, przyjęty uchwałą Nr XLVIII/552/2002 Sejmiku Województwa Podkarpackiego z 30 sierpnia 2002 r.,
- *Plan Zagospodarowania Przestrzennego Województwa Podkarpackiego Perspektywa 2030 (projekt zmiany Planu)*, przyjęty w dniu 18 lutego 2014 r. przez Zarząd Województwa Podkarpackiego uchwałą Nr 321/7678/14.
- *Studium uwarunkowań i kierunków zagospodarowania przestrzennego gminy Przecław* uchwalone uchwałą Nr XXIII/128/2000 Rady Gminy Przecław z dnia 29 września 2000r.

z późniejszymi zmianami.

➤ Strategia Rozwoju Gminy Przeclaw na lata 2016 – 2026 (projekt z marca 2016 r.).

Koncepcja Przestrzennego Zagospodarowania Kraju 2030 (KPZK 2030) jest najważniejszym krajowym dokumentem dotyczącym zagospodarowania przestrzennego kraju. Jego celem strategicznym jest efektywne wykorzystanie przestrzeni kraju i jej zróżnicowanych potencjałów rozwojowych do osiągnięcia: konkurencyjności, zwiększenia zatrudnienia i większej sprawności państwa oraz spójności społecznej, gospodarczej i przestrzennej w długim okresie. Ustalenia przedmiotowego projektu mpzp są spójne z następującymi celami polityki przestrzennego zagospodarowania kraju zawartymi w KPZK 2030:

- poprawa spójności wewnętrznej i terytorialne równoważenie rozwoju kraju poprzez promowanie integracji funkcjonalnej, tworzenie warunków dla rozprzestrzeniania się czynników rozwoju, wielofunkcyjny rozwój obszarów wiejskich oraz wykorzystanie potencjału wewnętrznego wszystkich terytoriów,
- przywrócenie i utrwalenie ładu przestrzennego.

Zgodnie z ustaleniami *Planu Zagospodarowania Przestrzennego Województwa Podkarpackiego* na terenie objętym projektem mpzp brak jest zadań służących realizacji ponadlokalnych celów publicznych. Analizowany teren zgodnie z założeniami dokumentu usytuowany jest w obrębie korytarza rozwoju osadnictwa. Ponadto według ustaleń Planu Wojewódzkiego planowane jest poszerzenie projektowanego Przeclawskiego Obszaru Chronionego Krajobrazu.

Zgodnie z ustaleniami *Planu Zagospodarowania Przestrzennego Województwa Podkarpackiego Perspektywa 2030* na terenie objętym projektem mpzp również brak jest zadań służących realizacji ponadlokalnych celów publicznych. Według ustaleń tego dokumentu analizowany teren położony jest w obrębie wiejskiego obszaru funkcjonalnego uczestniczącego w procesach rozwojowych oraz w obrębie Miejskiego Obszaru Funkcjonalnego Mielca. Położony jest natomiast poza systemem obszarów chronionych.

Projekt mpzp zgodny jest z ustaleniami wyżej wymienionych dokumentów obejmujących swym zasięgiem obszar województwa i kraju. Studium uwarunkowań i kierunków zagospodarowania przestrzennego określa politykę przestrzenną gminy, w tym lokalne zasady zagospodarowania przestrzennego, ale nie stanowi aktu prawa miejscowego. Brak uchwały w sprawie studium jest złamaniem obowiązujących przepisów, ale również skutkuje tym, iż na terenie gminy nie można uchwalić miejscowych planów zagospodarowania przestrzennego. Przyjęcie uchwały w sprawie mpzp możliwe będzie tylko i wyłącznie po stwierdzeniu zgodności projektu dokumentu z ustaleniami zawartymi w Studium.

Przedmiotowy projekt mpzp przyczyni się do osiągnięcia misji i wizji określonej Strategii Rozwoju Gminy Przeclaw na lata 2016 – 2026. Zapisy projektu mpzp są spójne z następującymi celami strategicznymi zawartymi w tym dokumencie: CO.I.1. Wydzielenie i udostępnienie terenów pod działalność gospodarczą oraz zagospodarowanie istniejących, poprzez: 1) Uzbrojenie terenów inwestycyjnych i pod budownictwo mieszkaniowe, 2) Stworzenie atrakcyjnych warunków inwestycyjnych.

3. Charakterystyka, analiza i ocena istniejącego stanu środowiska na obszarach objętych przewidywanym oddziaływaniem oraz potencjalne zmiany tego stanu w przypadku braku realizacji projektu dokumentu

3.1. Charakterystyka poszczególnych elementów środowiska

3.1.1. Położenie geograficzne, geologia i ukształtowanie terenu

Według regionalizacji J. Kondrackiego teren objęty opracowaniem położony jest w obrębie podprovincji Północne Podkarpacie (512), w obrębie Kotliny Sandomierskiej (512.4), będącej największym makroregionem Północnego Podkarpacia o powierzchni około 15 tys. km². Zapadlisko Kotliny Sandomierskiej powstało w miocenie. Osady miocenu, z bogatymi złożami soli, osiągają największą miąższość na skraju Karpat. Osady czwartorzędowe w postaci glin morenowych i piasków wypełniają doliny rzek do głębokości około 20-30 m. Na płaskowyżach międzydolinnych osady te uległy denudacji i ich miąższość jest tu niewielka. Teren objęty opracowaniem położony jest w obrębie mezoregionu Doliny Dolnej Wisłoki (512.41), przy granicy z Płaskowyżem Tarnowskim.

Pod względem geologicznym obszary objęte opracowaniem położone są w obrębie Zapadliska Przedkarpackiego, które zbudowane jest z utworów trzecio- i czwartorzędowych. Utwory powstałe w trzeciorzędzie leżą bezpośrednio na starszym silnie zerodowanym prekambryjskim podłożu, wykształconym jako ily krakowieckie, zalegające na różnych głębokościach. Trzeciorzędowe utwory to morskie osady miocenu o miąższości kilkuset metrów. Czwartorzęd tworzą utwory plejstocenu i holocenu. Osady plejstocenu występują w postaci żwirów, pospółek, piasków średnio i drobnoziarnistych, piasków pylastych, piasków zaglinionych, mułowców oraz glin zwałowych. Osady holocenu tworzy 3 – 4 metrowa warstwa mad wykształconych w postaci pyłów i glin pylastych oraz grunty organiczne (namuły organiczne ilaste i piaszczyste, torfy). Zgodnie ze szczegółową mapą geologiczną omawiany teren budują utwory czwartorzędowe: gliny zwałowe i ich zwietrzliny oraz piaski i żwiry lodowcowe.

Na terenie Gminy Przecław występują gleby bielcowe, brunatne właściwe, brunatne kwaśne, czarne ziemie właściwe, czarne ziemie zdegradowane, szare ziemie, mady brunatne, czarnoziemne gleby murszowe i mineralne. W granicach terenu opracowania występują gleby należące do IV, IVb, V i VI klasy bonitacyjnej.

Gmina Przecław położona jest na terenie o charakterze równinnym. Rzędne terenu objętego opracowaniem wynoszą od około 190 do około 196 m n.p.m. Na analizowanym obszarze nie występują tereny zagrożone ruchami masowymi ziemi.

3.1.2. Złoża kopalin

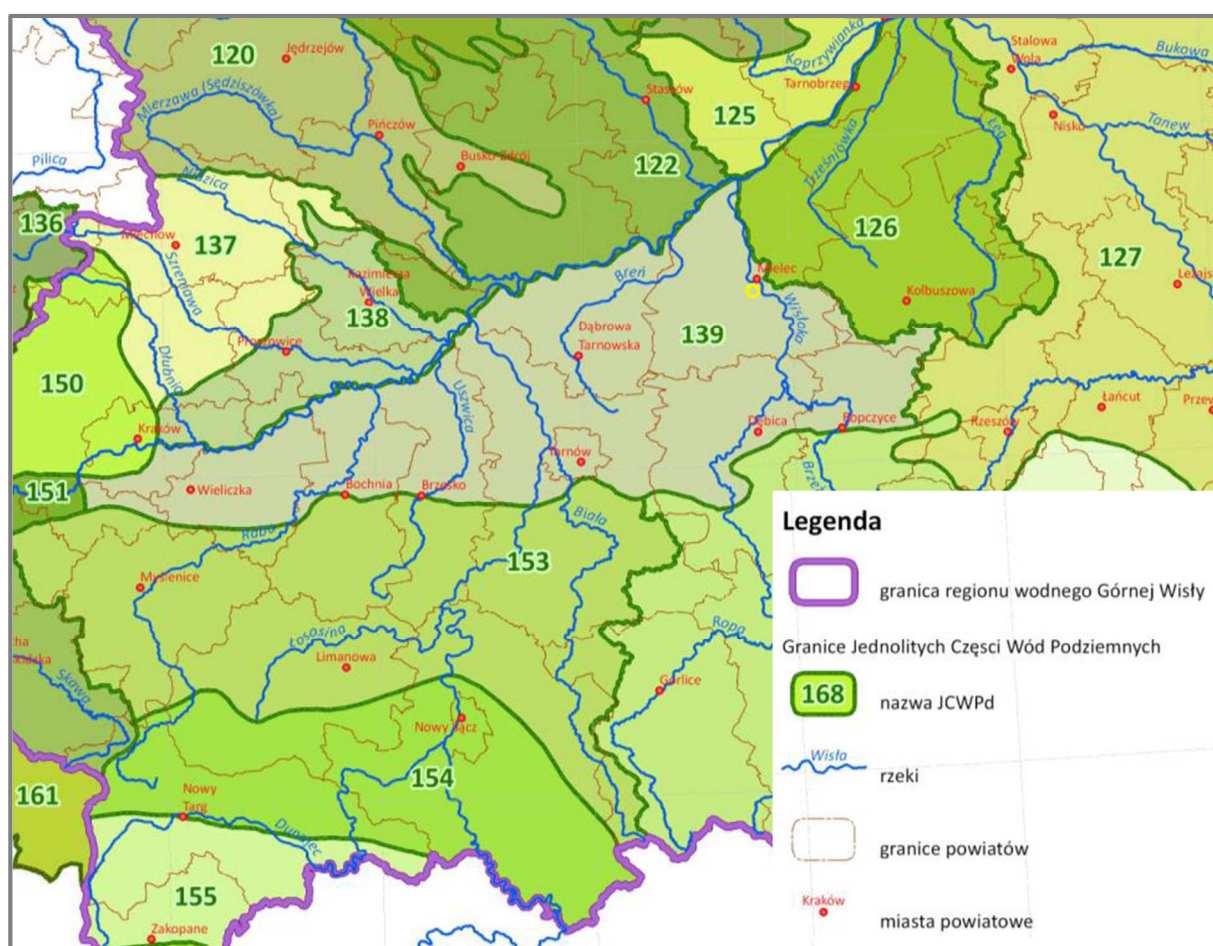
Na terenie Gminy Przecław występują złoża kopalin podstawowych i pospolitych. Stwierdzono tu występowanie złóż ropy naftowej, gazu ziemnego, piasku, żwiru,

surowców ilastych oraz torfu. Złoża piasku i żwiru występują głównie w dolinie Wisłoki, natomiast surowce ilaste głównie w okolicach Przecławia.

W granicach analizowanego terenu nie występują udokumentowane złoża surowców naturalnych. Najbliżej usytuowane złoża Przecław-Podlesie, Przecław-Podlesie I, Przecław II, zlokalizowane są w odległości około 250 m od granic obszaru objętego projektem mpzp.

3.1.3. Wody podziemne

Zgodnie z podziałem na jednolite części wód podziemnych (JCWPd) teren objęty opracowaniem położony jest w obrębie regionu wodnego - Górnej Wisły w pasie Północnego Podkarpacia, oznaczonego Nr 139 - Europejski kod JCWPd – PLGW2200139 (rys. 1).



Rys. 1. Lokalizacja terenu objętego projektem dokumentu w obrębie JCWPd Nr 139

● lokalizacja terenu objętego projektem mpzp

(źródło: rozporządzenie Nr 4/2014 r. z dnia 17 stycznia 2014 r. Dyrektora Regionalnego Zarządu Gospodarki Wodnej w Krakowie w sprawie warunków korzystania z wód regionu wodnego Górnej Wisły (Dz. Urz. Województwa Podkarpackiego z 2014 r., poz. 262)

Głębokość występowania wód słodkich w obrębie PLGW2200139 waha się w przedziale 5 – 150 m. W piętrze czwartorzędowym występuje jeden poziom

wodonośny związany z utworami akumulacji rzecznej. Drugie piętro wodonośne związane jest z utworami neogenu wykształconymi jako piaski i piaskowce. Lokalnie istnieje połączony poziom wodonośny czwartorzędowy i neogeński. Na większości terenu Gminy Przecław, w tym na terenie objętym opracowaniem, wody podziemne występują na głębokości 1-2 m p.p.t. W związku z wysokim poziomem wód gruntowych w obniżeniach terenu może okresowo stagnować woda, zwłaszcza w południowej części obszaru objętego projektem mpzp.

Zgodnie z informacjami zawartymi w „*Planie gospodarowania wodami na obszarze dorzecza Wisły*” stan ilościowy i chemiczny JCWPd Nr 139 oceniono jako dobry. Osiągnięcie celów środowiskowych dla wymienionej części wód podziemnych nie jest zagrożone.

Analizowany teren położony jest w poza granicami Głównych Zbiorników Wód Podziemnych (GZWP). Najbliżej usytuowany GZWP Nr 425 „Dębica - Stalowa Wola - Rzeszów” usytuowany jest w odległości około 1,6 km od granic analizowanego terenu.

Źródłem zaopatrzenia w wodę większości ludności Gminy Przecław są ujęcia wód podziemnych zlokalizowane w miejscowościach: Biały Bór – Wola Ociecka oraz Tuszyma. Teren objęty opracowaniem położony jest poza granicami stref ochronnych tych komunalnych ujęć wody.

Południowa część powiatu mieleckiego, w tym również teren objęty opracowaniem, znajduje się w strefie ochrony pośredniej dla ujęcia wody powierzchniowej „Wojśław” z rzeki Wisłoki w km 21+500 w miejscowości Mielec, wyznaczonej rozporządzeniem Nr 5/2013 Dyrektora Regionalnego Zarządu Gospodarki Wodnej w Krakowie z dnia 19 kwietnia 2013 r. (Dz. Urz. Woj. Podkarpackiego poz. 1994 z dnia 19.04.2013 r. z późn. zm.).

Usytuowanie analizowanego terenu względem granic strefy ochrony pośredniej powierzchniowego ujęcia wody „Wojśław” z rzeki Wisłoki przedstawiono na mapie stanowiącej załącznik nr 3 do Prognozy.

3.1.4. Wody powierzchniowe

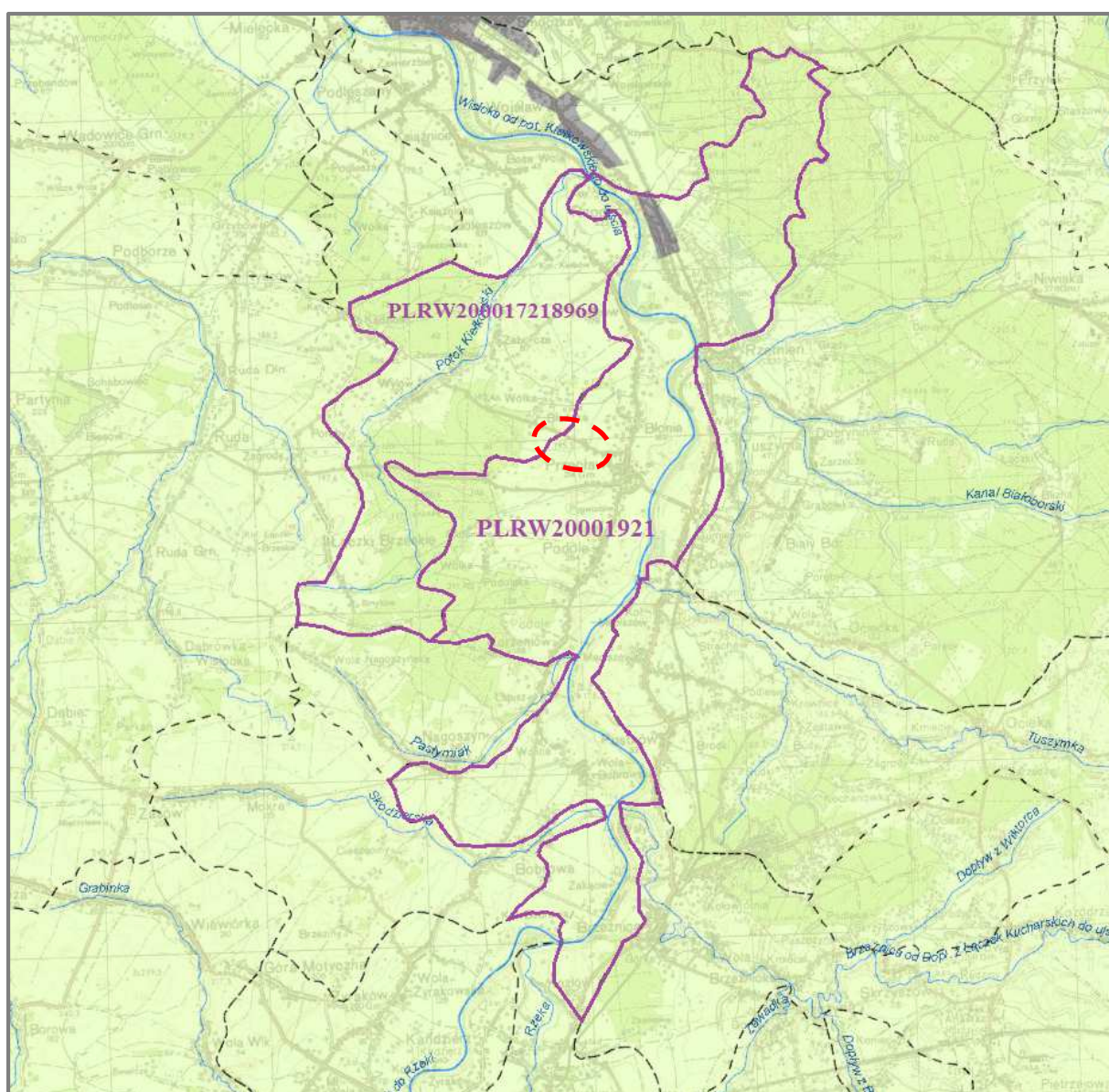
Teren objęty opracowaniem usytuowany jest w obrębie zlewni rzeki Wisłoki, która przepływa przez centralną część Gminy Przecław z południa na północ. Jest prawobrzeżnym dopływem Wisły o powierzchni zlewni 4110,2 km². Źródła rzeki znajdują się w Beskidzie Niskim. Wisłoka płynie przez Pogórze Jasielskie, Kotlinę Jasielsko-Krośnieńską, Pogórze: Strzyżowskie i Ciężkowickie do Kotliny Sandomierskiej. W dolnym biegu koryto rzeki jest obwałowane. Rzeka Wisłoka podzielona została na odcinki o 4 różnych typach abiotycznych. Wisłoka na odcinku przepływającym przez tereny Gminy Przecław ma charakter rzeki nizinnej piaszczysto-gliniastej (typ 19). Głównym dopływem Wisłoki na terenie Gminy Przecław jest rzeka Tuszymka.

Teren objęty analizą usytuowany jest w odległości około 1,6 m od koryta Wisłoki. W granicach obszaru objętego projektem dokumentu występują urządzenia melioracji wodnych szczegółowych – rowy. Ponadto teren częściowo pokryty jest siecią drenarską.

W trakcie wizji terenowych granicach wyznaczonego obszaru stwierdzono dwa płytkie zbiorniki wodne. Ze względu na wysoki poziom wód gruntowych, w południowej części obszaru, w obniżeniach terenu może okresowo stagnować woda, zwłaszcza wczesną wiosną i po intensywnych opadach.

Zgodnie z podziałem zawartym w „Planie gospodarowania wodami na obszarze dorzecza Wisły” (M. P. 2011 r. Nr 49, poz. 549) wyznaczony obszar objęty projektem mpzp położony jest w obrębie jednolitej części wód powierzchniowych (JCWP):

- 1) Wisłoka od Rzeki do Potoku Kiełkowskiego, oznaczonej kodem PLRW20001921895,
- 2) Potok Kiełkowski, oznaczonej kodem PLRW200017218969 (rys. 2).



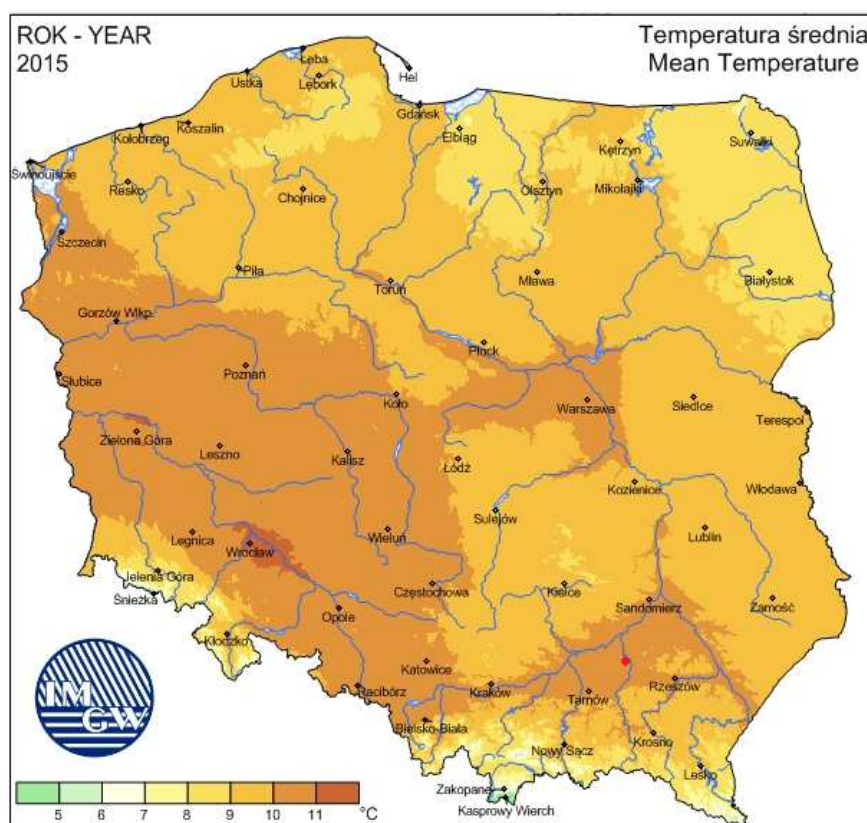
Rys. 2. JCWP w granicach terenu objętego projektem mpzp
☉ lokalizacja terenu objętego projektem dokumentu
(źródło: <http://geoportal.kzgw.gov.pl/imap/>)

Zgodnie z mapą zagrożenia powodziowego i mapą ryzyka powodziowego (KZGW, Wydanie I 2013 r.), teren objęty projektem mpzp położony jest poza obszarami szczególnego zagrożenia powodzią.

3.1.5. Warunki klimatyczne

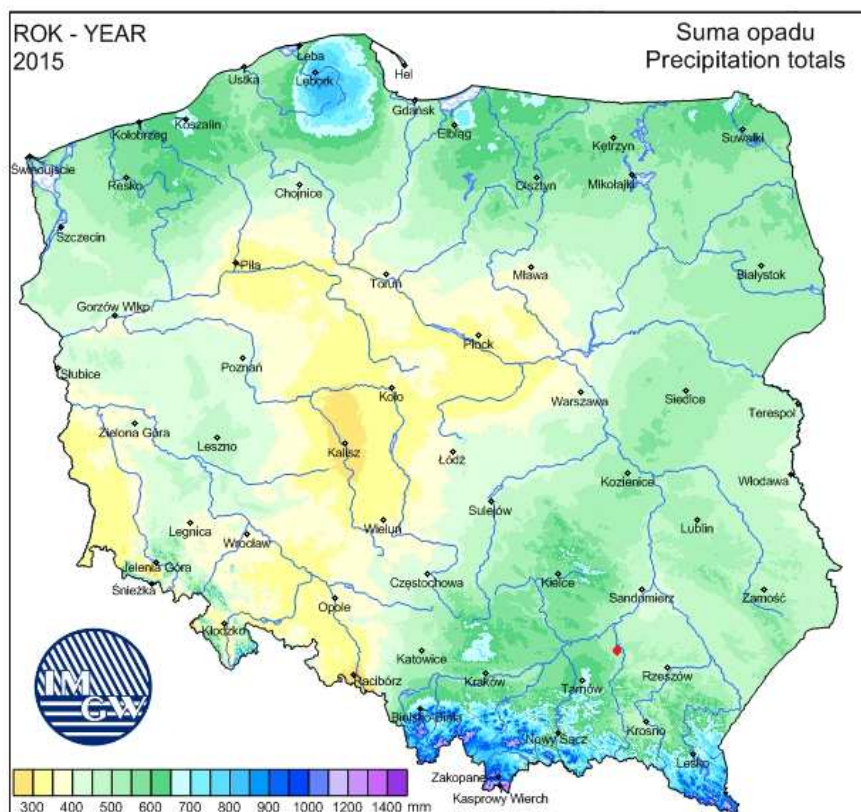
Charakterystyczną cechą terenu Gminy Przeclaw są łagodne warunki pogodowe. Usytuowana jest ona w strefie klimatu nizin i kotlin podgórskich, która obejmuje swym zasięgiem Kotlinę Sandomierską. Wybrane dane meteorologiczne z 2015 r. przedstawia poniższy rysunek.

Objęty analizą teren usytuowany jest w najcieplejszym rejonie Polski. Z mapy rozkładu średnich temperatur z lat 1971-2000 wynika, iż ten wskaźnik na terenie Gminy Przeclaw osiągnął poziom około 9°C. Natomiast w 2015 r. odnotowano średnią temperaturę o jeden stopień wyższą w porównaniu do danych otrzymanych z wielolecia.



Rys. 3. Wybrane dane meteorologiczne z roku 2015 – temperatura średnia

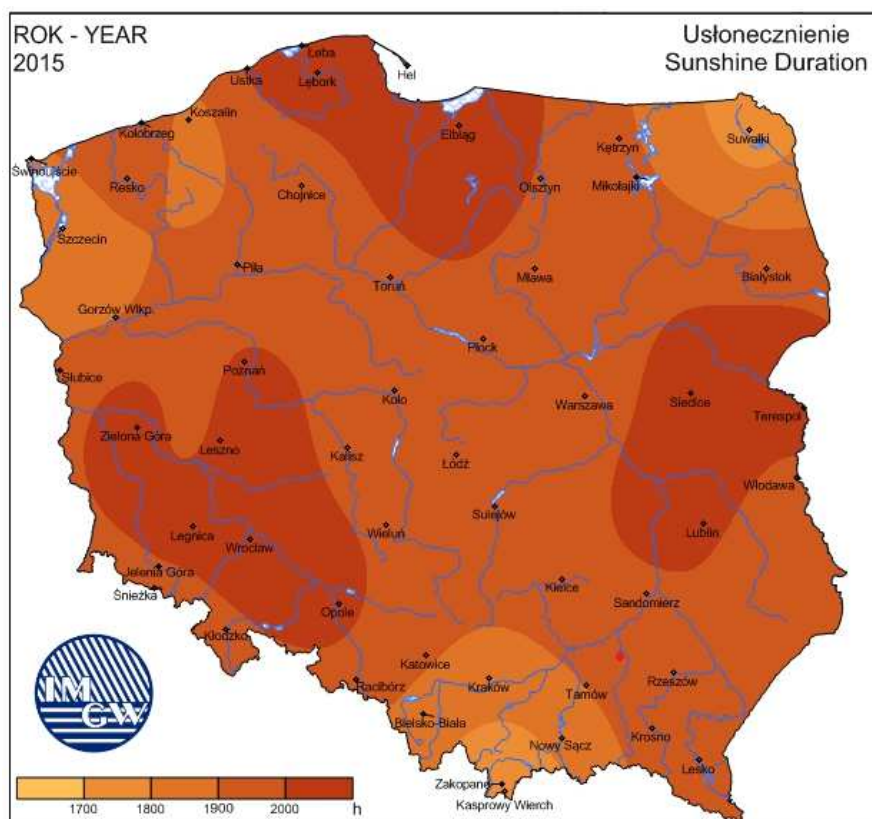
● lokalizacja analizowanego terenu
(źródło: <http://www.imgw.pl/klimat/>)



Rys. 4. Wybrane dane meteorologiczne z roku 2015 – suma opadu

- lokalizacja analizowanego terenu

(źródło: <http://www.imgw.pl/klimat/>)



Rys. 5. Wybrane dane meteorologiczne z roku 2015 – usłonecznienie

- lokalizacja analizowanego terenu

(źródło: <http://www.imgw.pl/klimat/>)

Średni opad z wielolecia na terenie Gminy Przeclaw wyniósł około 650 mm. Natomiast w 2015 r. średni opad wyniósł od 450 do 550 mm.

W przypadku usłonecznienia zauważyć można, iż w 2015 r. odnotowano wyższe wartości tego parametru w porównaniu do danych z wielolecia. Usłonecznienie uzależnione jest głównie od zachmurzenia, im mniej dni pochmurnych tym usłonecznienie osiąga wyższe wartości.

Okres wegetacyjny, czyli okres w którym ustalona średnia temperatura powietrza jest większa lub równa 5°C, na terenie Gminy Przeclaw trwa około 220.

Na terenie Kotliny Sandomierskiej przeważają wiatry zachodnie i południowo-zachodnie, a ich największe prędkości występują w okresach zimowych, jesiennych i wiosennych.

Na analizowanym terenie jak i w pozostałej części kraju obserwuje się ocieplenie klimatu. W Polsce przyrost temperatury szacuje się na 0,6 – 0,8°C na 100 lat. Największy przyrost temperatury obserwuje się w zimie. Najwyższe tempo wzrostu wykazuje temperatura minimalna.

3.1.6. Obszary i obiekty cenne przyrodniczo

Teren objęty projektem mpzp usytuowany jest poza granicami wielkopowierzchniowych form ochrony przyrody. W promieniu 15 km od granic analizowanego terenu usytuowane są formy ochrony przyrody wymienione w poniższej tabeli.

Tabela 1. Wielkopowierzchniowe formy ochrony przyrody zlokalizowane w promieniu 15 km od granic analizowanego terenu

Forma ochrony przyrody		Odległość [km]
Rezerваты	Bagno Przeclawskie	2,5
	Końskie Błota	6,1
	Buczyna w Cyrance na Płaskowyżu Kolbuszowskim	10,5
Obszary chronionego krajobrazu	Przeclawski Obszar Chronionego Krajobrazu (proponowany)	3,5
	Mielesko-Kolbuszowsko-Głogowski Obszar Chronionego Krajobrazu	4,2
Natura 2000 obszar specjalnej ochrony	Puszcza Sandomierska PLB180005	8,7
Natura 2000 obszar o znaczeniu dla Wspólnoty	Dolna Wisłoka z Dopływami PLH180053	1,6

Najbliżej usytuowany rezerwat „Bagno Przeclawskie” zajmujący powierzchnię 25,56 ha, usytuowany w leśnictwie Przeclaw, ustanowiony został zarządzeniem Ministra

Leśnictwa i Przemysłu Drzewnego z dnia 19 kwietnia 1979 r. (M. P. Nr 13, poz. 77). Rezerwat utworzony został w celu zachowania w stanie naturalnym wielu zbiorowisk, zwłaszcza roślinności torfowiskowej, charakterystycznej dla Kotliny Sandomierskiej. Najbardziej interesujące gatunki występujące w rezerwacie to: bagno zwyczajne, borówka bagienna, żurawina błotna, turzyce, oraz rosiczki – długolistna i okrągłolistna. Występują liczne gatunki płazów: traszki, kumak nizinny, grzebiuszki, ropuchy i liczne gatunki żab. Gady reprezentują: jaszczurki, padalec, zaskroniec, żmija zygzakowata. Ponadto występuje wiele gatunków ptaków, nietoperze, ryjówki, dziki, sarny i inne.

Przeclawski Obszar Chronionego Krajobrazu utworzony został rozporządzeniem Nr 23/96 Wojewody Tarnowskiego z dnia 28 sierpnia 1996 r. w sprawie wyznaczenia obszarów chronionego krajobrazu województwa tarnowskiego (Dz. Urz. Woj. Tarnowskiego Nr 10, poz. 60). Rozporządzenie to nie zostało zamieszczone w obwieszczeniu Wojewody Podkarpackiego z dnia 25 marca 1999 r. w sprawie wykazu aktów prawa miejscowego (Dz. Urz. Woj. Podkarpackiego z dnia 31 marca 1999 Nr 5 poz. 100), w związku z czym nie posiada ono mocy prawnej. Proponowany Przeclawski Obszar Chronionego Krajobrazu zajmuje powierzchnię 4734 ha i położony jest w części gmin: Radomyśl Wielki, Wadowice Górne, Żyraków. Część obszaru obejmuje Mikroregion Wysoczyzny Radgoszczańskiej. W jej skład wchodzi dwa większe kompleksy leśne w rejonie Nagoszyna i Wadowic Górnych. Największy udział w tych lasach ma zbiorowisko boru mieszanego, ponadto buduje je zespół boru wilgotnego, rzadziej świeżego.

Mielecko-Kolbuszowsko-Głogowski Obszar Chronionego Krajobrazu utworzony został rozporządzeniem Wojewody Podkarpackiego Nr 79/05 z dnia 31 października 2005 r. w sprawie Mielecko-Kolbuszowsko-Głogowskiego Obszaru Chronionego Krajobrazu (Dz. Urz. Woj. Podkarpackiego Nr 138, poz. 2105 z późn. zm.). Obszar ten zajmuje powierzchnię 50099 ha na terenie gmin: Cmolas, Kolbuszowa, Niwiska, Mielec, Przeclaw, Tuszów Narodowy, Ostrów, Sędziszów Małopolski, Głogów Małopolski i Świlcza. Na jego terenie występuje duża mozaikowość środowisk, od piaszczystych wydmy do bagien, torfowisk oraz wód otwartych. Obszar utworzony został m.in. w celu zachowania naturalnych zbiorowisk roślinnych dawnej Puszczy Sandomierskiej, ochrony rzadkich i chronionych gatunków roślin i zwierząt oraz ich siedlisk.

Obszar Natura 2000 Puszcza Sandomierska PLB180005 stanowi bardzo cenną ostoję wielu gatunków ptaków. Stwierdzono tu występowanie 43 gatunków ptaków z Załącznika I Dyrektywy Rady Nr 2009/147/WE z dnia 30 listopada 2009 r. w sprawie ochrony dzikiego ptactwa (dalej „Dyrektywa Ptasia”). Obszar Natura 2000 Puszcza Sandomierska jest cenny ze względu na liczebność bociana czarnego, bociana białego, ptaków drapieżnych i derkacza (powyżej 1% populacji polskiej). W przypadku kraski, podgorzałki i czapli białej obszar stanowi miejsce gniazdowania ponad 10% populacji gatunków w Polsce jest, więc jedną z kluczowych ostoi dla ich zachowania. Ponadto, obszar jest miejscem liczego występowania w okresie lęgowym świergotka polnego, lelka, dudka, dzięciołów, gąsiora, skowronka borowego, trzmielojada, jarzębatki, ortolana.

Obszar Natura 2000 Dolna Wisłoka z Dopływami PLH180053 obejmuje dolinę rzeki Wisłoki, która stanowi bardzo ważny korytarz ekologiczny łączący jej dopływy i rzekę Wisłę. Zgodnie z informacjami zawartymi w Standardowym Formularzu Danych (SDF) w Wisłoce występują ryby z rodziny łososiowatych, karpowatych, głowaczowatych, kozowatych, szczupakowate, okoniowate, sumowate i wątluszowatych. Wody rzeki Wisłoki i jej dopływów są siedliskiem cennych gatunków ryb z Załącznika II Dyrektywy Rady 92/43/EWG z dnia 21 maja 1992 r. w sprawie ochrony siedlisk przyrodniczych oraz dzikiej fauny i flory (dalej: „Dyrektywa Siedliskowa”). Dorzecze Wisłoki objęte jest krajowym programem restytucji ryb wędrownych (certy, troci wędrownej, łososia i jesiotra ostronosego), zaś jej dopływy na tym odcinku są wymieniane jako jedne z cieków dorzecza o walorach kwalifikujących je jako potencjalne tarliska anadromicznych ryb wędrownych, co potwierdza obecność form młodocianych łososia (*Salmo salar*) i siedlisko ryb prądolubnych. Dopływy rzeki Wisłoki objęte siecią Natura 2000 są w najmniejszym stopniu przekształcone, a zarazem są siedliskami raka rzeczno (*Astacus astacus*). Odcinki doliny Wisłoki i wybranych dopływów charakteryzują się umiarkowanym stopniem przekształcenia siedlisk pozakorytowych. Fragmenty zbliżone do naturalnych zachowały się zwłaszcza w dolinach potoków Tuszymka, Brzezinka, Czarna i Chotowski. Przeważają zbiorowiska lasów łęgowych. Zarówno nad Wisłoką jak i nad jej dopływami największe powierzchnie zajmują łągi wierzbowe zarówno w postaci dojrzałej *Salicetum albo-fragilis* jak i inicjalnej *Salicetum triandro-viminalis*. W szczególności terasy Wisłoki, w znacznym stopniu porośnięte są krzewiastymi formacjami wierzb wąskolistnych, pozostających w kompleksie przestrzennym z niżowymi ziołoroślami nadrzecznymi i pozostałościami, często w postaci szpalerów lub niewielkich kęp, łągu topolowego *Populetum albae*, głównie z topolą czarną. Mniejsze powierzchnie zajmują inne zbiorowiska łągowe. Wąskimi pasami nad dopływami Wisłoki, wraz z łągami wierzbowymi, występują płaty niżowego łągu olszowo-jesionowego *Fraxino-Alnetum*, wyraźnie podbagnionego, rozwijającego się na lokalnych wysiękach i w miejscach o utrudnionym odpływie wody. łągi w dolinach rzecznych mają podstawowe znaczenie siedliskotwórcze, także jako wyraźna zasłona i izolacja teras zalewowych i brzegów przed bezpośrednim oddziaływaniem antropogenicznym. W niektórych miejscach, na skraju doliny lub na wysokim brzegu, zwykle na niewielkich powierzchniach znajdują się wilgotniejsze postaci łąk świeżych, będących zbiorowiskami zastępczymi łągów. Na siedliskach tych prowadzony jest głównie wypas, rzadko gospodarka kośna. Odrębny, bardzo rzadki typ siedliska stanowią permanentnie inicjalne zbiorniki i kamieniste odsypy tworzące wyraźne wyspy w nurcie Wisłoki oraz plaże. Częściowo zajęte są one płatami wierzb wąskolistnych, ale pojawiają się na nich niewielkie fragmenty nietrwałych zbiorowisk ziołoroślowych i trawiastych. Na skraju otuliny w potoku Tuszymka, obecne są zbiorowiska z włosienicznikiem wodnym (*Batrachium fluitantis*), grązelem żółtym (*Nuphar lutea*), okrężnicą bagienną (*Hottonia palustris*), żabiściekiem pływającym (*Hydrocharis morsus-ranae*) i otoczeniem szuwarowym. Zróżnicowane są zbiorowiska higrofilne, zarówno ziołoroślowe jak i zarastające olszą czarną, szuwarowy. Dominującą rolę odgrywa różnowiekowy podrost i zadrzewienia olszy czarnej (*Alnus glutinosa*),

wierzby szarej (*Salix cinerea*) z warstwą zielną tworzoną przez turzycę długokłosą (*Carex elongata*), turzycę pęcherzykową (*Carex vesicaria*), kosaćca żółtego (*Iris pseudacorus*), sitowie leśne (*Scirpus sylvestris*) i inne. Nad Tuszynką i wzdłuż rowów melioracyjnych obficie porastają szuwały z turzycą pęcherzykową (*Carex vesicaria*), turzycą brzegową (*Carex riparia*), turzycą błotną (*Carex acutiformis*), a gdzieś tam pojawiają się niewielkie fragmenty podmokłych łąk na podłożu torfowym. W suchszych miejscach, pojawia się także sosna pospolita (*Pinus sylvestris*) i dąb szypułkowy (*Quercus robur*). Lokalizację analizowanego terenu względem granic obszaru Natura 2000 Dolna Wisłoka z Dopływami przedstawiono na mapie stanowiącej załącznik nr 4 do opracowania.

Na terenie Gminy Przeclaw nie występują takie formy ochrony jak stanowisko dokumentacyjne, zespół przyrodniczo-krajobrazowy. W granicach Gminy usytuowanych jest natomiast 20 użytków ekologicznych i 3 pomniki przyrody. Wymienione formy ochrony przyrody usytuowane są w odległości ponad 1 km od granic analizowanego terenu.

Ochrona gatunkowa ma na celu zapewnienie przetrwania i właściwego stanu ochrony dziko występujących, rzadkich, endemicznych, podatnych na zagrożenia i zagrożonych wyginięciem oraz objętych ochroną gatunków roślin, zwierząt i grzybów oraz ich siedlisk i ostoi, a także zachowanie różnorodności gatunkowej i genetycznej.

Gatunki roślin objęte ochroną wymienione zostały w rozporządzeniu Ministra Środowiska z dnia 9 października 2014 r. w sprawie ochrony gatunkowej roślin (Dz. U. 2014 r., poz. 1409). Chronione gatunki grzybów wymienione zostały w rozporządzeniu z dnia 9 października 2014 r. w sprawie ochrony gatunkowej grzybów (Dz. U. 2014 r., poz. 1408). Listę gatunków zwierząt objętych prawną ochroną zawiera rozporządzenie Ministra Środowiska z dnia 6 października 2014 r. w sprawie ochrony gatunkowej zwierząt (Dz. U. 2014 r., poz. 1348). W trakcie przeprowadzonych wizji terenowych w granicach terenu objętego projektem mpzp zidentyfikowano następujące gatunki chronione: kukułka plamista (*Dactylorhiza maculata*), jaszczurka zwinka (*Lacerta agilis*), żaba wodna (*Rana esculenta*), kret europejski (*Talpa europaea*), ślimak winniczek (*Halix pomatia*) oraz 14 gatunków ptaków.

3.1.7. Zasoby kulturowe

W granicach terenu objętego projektem mpzp nie występują obiekty objęte ochroną na podstawie ustawy z dnia 23 lipca 2003 r. o ochronie zabytków i opiece nad zabytkami (Dz. U. 2014 r., poz. 1446). Najbliżej usytuowane cenne obiekty zlokalizowane w miejscowości Przeclaw:

- 1) zespół kościoła parafialnego, ul. Kolejowa 11, nr rej.: A-538 z 17.11.1998 r.:
 - kościół p.w. Wniebowzięcia NMP, 1881-85 r.,
 - wikarówka, 1901 r.,
 - dom parafialny, 1936 r.,
- 2) kapliczka „Na Woli”, drewn., ok. 1850 r., nr rej.: 287 z 29.07.1960 r.,
- 3) zespół zamkowy:
 - zamek, 2 poł. XVI, XIX, nr rej.: 376 z 7.06.1969 r.,

- oficyna, 1 poł. XIX, nr rej.: 376 z 7.06.1969 r.,
- park, 1 poł. XVII, pocz. XIX, nr rej.: 377 z 6.06.1969 r.,
- 4) dom, Rynek 15, ok. 1908 r., nr rej.: 1188 z 16.09.1988 r.

W granicach analizowanego terenu zlokalizowane są następujące stanowiska archeologiczne:

- Błonie st. 1 – osada kultury łużyckiej i nowożytna, ślady osadnictwa z okresu wpływów rzymskich i wczesnego średniowiecza (działka nr 174),
- Błonie st. 2 – ślad osadnictwa kultury łużyckiej i wczesnego średniowiecza (działka nr 322),
- Przeclaw st. 13 – ślad osadnictwa neolitycznego (działka nr 119),
- Przeclaw st. 14 – ślad osadnictwa neolitycznego (działka nr 166/1).

3.2. Ocena istniejącego stanu poszczególnych elementów środowiska

3.2.1. Stan powierzchni ziemi

Według danych zawartych w „Raporcie o stanie środowiska w województwie podkarpackim w 2014 r.” (WIOŚ Rzeszów) na analizowanym terenie nie stwierdzono przekroczeń standardów jakości gleb i ziemi. Monitoring chemizmu gleb ornych stanowi jeden z elementów krajowej sieci Państwowego Monitoringu Środowiska. Na terenie powiatu mieleckiego aż 55% przebadanych gleb miało odczyn bardzo kwaśny i kwaśny, gdzie wapnowanie jest konieczne i potrzebne. Ponadto badania wykonane w 2014 r. wykazały, że 41-50% gleb użytkowanych rolniczo powiatu mieleckiego mają bardzo niski i niski poziom zawartości fosforu, natomiast 21-30% gleb niski i bardzo niski poziom zawartości potasu. Zawartość azotu mineralnego w glebach na terenie powiatu mieleckiego w 2014 r. wynosiła średnio 109 kg/ha. Zagrożeniem dla wód gruntowych mogą być zawartości powyżej 500 kg N-min./ha. Próbkę gleb nie wykazały zanieczyszczenia takimi metalami ciężkimi jak: kadm, ołów i rtęć.

3.2.2. Stan powietrza atmosferycznego

Zgodnie z informacjami zawartymi w opracowaniu pn. „Ocena jakości powietrza w 2014 roku” (WIOŚ Rzeszów) badania jakości powietrza prowadzone były w ramach sieci monitoringowej, składającej się z 10 punktów pomiarowych. Jakość powietrza badana była w zakresie następujących zanieczyszczeń: dwutlenek siarki, dwutlenek azotu, tlenki azotu, tlenki węgla, benzen, pył zawieszony PM10 i PM2.5, arsen, kadm, nikiel, ołów, benzo(a)piren, ozon. W zakresie wszystkich uwzględnionych w ocenie za rok 2014 zanieczyszczeń województwo podkarpackie podzielone zostało na dwie strefy. Strefę stanowią miasto Rzeszów oraz pozostała część województwa jako strefa podkarpacka. Analizowany teren usytuowany jest w obrębie strefy podkarpackiej. W ramach oceny dokonano klasyfikacji do następujących klas:

- Klasa A - poziom stężenia zanieczyszczenia nie przekraczający poziomu dopuszczalnego,
- Klasa B - poziom stężenia zanieczyszczenia powyżej poziomu dopuszczalnego lecz nie przekraczający poziomu dopuszczalnego powiększonego o margines tolerancji,
- Klasa C - powyżej poziomu dopuszczalnego powiększonego o margines tolerancji,
- Klasa D1 - klasa strefy dla ozonu o stężeniach nie przekraczających poziomu celu długoterminowego,
- Klasa D2 - klasa strefy dla ozonu o stężeniach przekraczających poziom celu długoterminowego.

Strefa podkarpacka w obrębie, której usytuowany jest omawiany teren, została zakwalifikowana do:

- klasy A - ze względu na niskie wartości stężeń zanieczyszczeń gazowych, tj. dwutlenku siarki, dwutlenku azotu, tlenku węgla, benzenu i ozonu (wg poziomu docelowego), w kryterium ochrony zdrowia oraz w kryterium ochrony roślin,
- klasy D2 - ze względu na przekroczenie poziomu celu długoterminowego wyznaczonego dla ozonu w kryterium ochrony zdrowia oraz w kryterium ochrony roślin.
- klasy C - ze względu na duże zanieczyszczenie powietrza pyłem zawieszonym PM10,
- klasy C - ze względu na ponadnormatywne zanieczyszczenie powietrza pyłem zawieszonym PM2.5,
- klasy A - ze względu na dotrzymanie wartości odniesienia dla metali w pyłe PM10 (arsen, kadm, nikiel, ołów),
- klasy C - ze względu na przekroczenie wartości docelowych określonych dla średniorocznego stężenia benzo(a)pirenu w pyłe zawieszonym PM10.

Największe zagrożenia dla jakości powietrza stanowią duże zakłady przemysłowe. W granicach analizowanego terenu nie dochodzi do zorganizowanej emisji zanieczyszczeń z procesów produkcyjnych. Jednak na stan powietrza może mieć tu też wpływ działalność zakładów przemysłowych zlokalizowanych w Mielcu i Dębicy.

Źródła emisji zanieczyszczeń do powietrza stanowią również systemy ogrzewania zabudowy mieszkaniowej usytuowanej w granicach analizowanego terenu. Gospodarstwa domowe posiadają indywidualne źródła ciepła, głównie w postaci kotłów opalanych paliwem stałym, ciekłym lub gazowym. Spalanie niskiej jakości paliwa, tj. węgla, koksu, miału lub odpadów w paleniskach domowych stanowi źródło emisji różnego rodzaju zanieczyszczeń powietrza.

Innym zagrożeniem dla jakości powietrza jest ruch komunikacyjny. W wyniku spalania paliw w silnikach pojazdów dochodzi do emisji m.in. tlenku węgla, węglowodorów, tlenków azotu, ołowiu, sadzy, dwutlenku siarki. W granicach terenu usytuowana jest droga powiatowa nr 1168 R.

3.2.3. Stan wód powierzchniowych i podziemnych

Stan wód powierzchniowych ocenia się, porównując wyniki klasyfikacji stanu ekologicznego (lub potencjału ekologicznego dla wód silnie zmienionych i sztucznych) i stanu chemicznego. Stan/potencjał ekologiczny jednolitych części wód powierzchniowych wyznaczają elementy biologiczne, charakteryzujące występowanie w wodach różnych zespołów organizmów, wspomagane przez elementy hydromorfologiczne i elementy fizykochemiczne. Stan chemiczny określany jest na podstawie wskaźników chemicznych, które charakteryzują występowanie w wodach substancji priorytetowych i innych substancji zanieczyszczających, wymienionych w rozporządzeniu Ministra Środowiska z dnia 9 listopada 2011 r. w sprawie sposobu klasyfikacji jednolitych części wód powierzchniowych oraz środowiskowych norm jakości dla substancji priorytetowych (Dz. U. Nr 257, poz. 1545). Stan wód jest dobry, jeśli są spełnione warunki: stan ekologiczny części wód jest co najmniej dobry (lub potencjał ekologiczny jest dobry i powyżej dobrego) i stan chemiczny jest dobry. Jeśli jeden lub obydwa warunki nie są spełnione, wówczas stan wód określa się jako zły.

Teren objęty opracowaniem położony jest w obrębie jednolitej części wód powierzchniowych (JCWP):

- Wisłoka od Rzeki do Potoku Kiełkowskiego o kodzie PLRW20001921895,
- Potok Kiełkowski o kodzie PLRW200017218969.

Wojewódzki Inspektorat Ochrony Środowiska w Rzeszowie w ramach Państwowego Monitoringu Środowiska prowadzi monitoring jednolitych części wód powierzchniowych. W 2014 r. dla JCWP Wisłoka od Rzeki do Potoku Kiełkowskiego została wykonana klasyfikacja potencjału ekologicznego, ocena spełniania wymagań ustalonych dla obszarów chronionych, ocena stanu chemicznego i cena stanu JCWP (tabela 2).

Badania przeprowadzone w 2014 r. JCWP Wisłoka od Rzeki do Potoku Kiełkowskiego wykazały dobry potencjał ekologiczny badanej JCWP. Klasyfikacji potencjału ekologicznego JCWP dokonano na podstawie klasyfikacji elementów biologicznych, hydromorfologicznych i fizykochemicznych. Wśród badanych elementów o ocenie potencjału ekologicznego JCWP zdecydowała II klasa elementów biologicznych i I klasa pozostałych badanych elementów.

Badania przeprowadzone w ramach monitoringu obszarów chronionych wykazały, że JCWP Wisłoka od Rzeki do Potoku Kiełkowskiego spełnia wymagania dla obszarów chronionych.

Jednolita część wód jest w dobrym stanie chemicznym, jeżeli równocześnie wartości średnioroczne stężeń i stężenia maksymalne badanych substancji chemicznych nie przekraczają określonych norm jakości. Badania stanu chemicznego JCWP Wisłoka od Rzeki do Potoku Kiełkowskiego przeprowadzone w 2014 r. wykazały dobry stan chemiczny.

Na podstawie uzyskanych wyników dokonano ostatecznej kwalifikacji stanu wód JCWP Wisłoka od Rzeki do Potoku Kiełkowskiego. Stwierdzono, że stan przedmiotowej JCWP jest dobry.

Tabela 2. Ocena stanu JCWP Wisłoka od Rzeki do Potoku Kiełkowskiego

Nazwa i kod JCW	Klasa elementów biologicznych	Klasa elementów hydromorfologicznych	Klasa elementów fizykochemicznych (grupa 3.1-3.5)	Klasa elementów fizykochemicznych (grupa 3.6)	Potencjał ekologiczny	Stan chemiczny	Czy jcw występuje w obszarze chronionym	Czy we wszystkich punktach MOC stwierdzono dobry stan	STAN JCW
Wisłoka od Rzeki do Potoku Kiełkowskiego PLRW20001921895	II	I	I		DOBRY	DOBRY	TAK	NIE	DOBRY

(źródło: <http://www.wios.rzeszow.pl/informator-klienta/informacje-o-srodowisku/jakosc-wod-w-rzekach/ocena-stanu-wod-powierzchniowych-w-2014-r/>)

Stan wód powierzchniowych JCWP Wisłoka od Rzeki do Potoku Kiełkowskiego oraz JCW Potok Kiełkowski według informacji zawartych w „*Planie gospodarowania wodami na obszarze dorzecza Wisły*” oceniono jako zły.

Badania w zakresie stanu chemicznego wód podziemnych prowadzone są w ramach monitoringu jakości wód podziemnych, który funkcjonuje jako podsystem Państwowego Monitoringu Środowiska. Dobry stan wód oznacza stan osiągnięty przez jednolite części wód podziemnych, jeżeli zarówno stan ilościowy, jak i chemiczny jest określony jako „dobry”. Teren objęty opracowaniem usytuowany jest w obrębie JCWPd Nr 139. Zgodnie z informacjami zawartymi w „*Planie gospodarowania wodami na obszarze dorzecza Wisły*” stan ilościowy i chemiczny tej części wód podziemnych oceniono jako dobry.

Zgodnie z informacjami zawartymi w „*Raporcie o stanie środowiska w województwie podkarpackim w 2012 r.*” badania monitoringowe prowadzone w ramach sieci monitoringu diagnostycznego wód podziemnych prowadzone były w trzech punktach pomiarowych zlokalizowanych w obrębie JCWPd Nr 139, tj. w miejscowościach Ropczyce, Kawęczyn Sędziszowski i Żyraków (tabela 3). W wymienionych punktach w 2012 r. stwierdzono występowanie wód III i IV klasy. W roku 2013 i 2014 nie wykonywano badań w obrębie JCWPd Nr 139.

Tabela 3. Stan wód podziemnych w obrębie JCWPd Nr 139

Miejscowość	JCWPd	Charakter zwierciadła	Wskaźniki w III klasie	Wskaźniki w IV klasie	Wskaźniki w V klasie	Klasa jakości w punkcie
Ropczyce	139	napięte	temp, Ca			III
Kawęczyn Sędziszowski	139	napięte		Fe		III
Żyraków	139	napięte			TOC, Fe	IV

(źródło: *Raport o stanie środowiska w województwie podkarpackim w 2012 r.*)

3.2.4. Stan klimatu akustycznego i pola elektromagnetycznego

Na analizowanym terenie na klimat akustyczny ma wpływ głównie ruch komunikacyjny. Za hałas uznaje się dźwięki o częstotliwościach od 16 Hz do 16 000 Hz. Wskaźniki hałasu mające zastosowanie do prowadzenia długookresowej polityki w zakresie ochrony środowiska przed hałasem to:

- L_{DWN} - długookresowy średni poziom dźwięku A wyrażony w dB, wyznaczony w ciągu wszystkich dób w roku, z uwzględnieniem pory dnia (od godz. 6.00 do godz. 18.00), pory wieczoru (od godz. 18.00 do godz. 22.00) oraz pory nocy (od godz. 22.00 do godz. 6.00),
- L_N - długookresowy średni poziom dźwięku A wyrażony w dB, wyznaczony w ciągu wszystkich pór nocy (od godz. 22.00 do godz. 6.00).

Wskaźniki hałasu mające zastosowanie do ustalenia warunków kontroli korzystania ze środowiska w odniesieniu do jednej doby:

- $L_{Aeq D}$ - równoważny poziom dźwięku A dla pory dnia (od godz. 6.00 do godz. 22.00),
- $L_{Aeq N}$ - równoważny poziom dźwięku A dla pory nocy (od godz. 22.00 do godz. 6.00).

Standardy emisyjne określa rozporządzenie Ministra Środowiska z dnia 14 czerwca 2007 r. w sprawie dopuszczalnych poziomów hałasu w środowisku (Dz. U. 2014 r., poz. 112).

Biorąc pod uwagę obecny sposób zagospodarowania analizowanego terenu należy stwierdzić, iż występujące tu tereny zabudowy mieszkaniowej jednorodzinnej podlegają ochronie pod względem akustycznym. Zgodnie z ww. rozporządzeniem na terenie zabudowy mieszkaniowej jednorodzinnej dopuszczalny poziom hałasu powodowany przez:

- drogi - dla pory dnia wynosi 61 dB, dla pory nocy wynosi 56 dB,
- pozostałe obiekty i działalność będącą źródłem hałasu – dla pory dnia wynosi 50 dB, dla pory nocy wynosi 40 dB.

Źródłem hałasu na analizowanym terenie jest ruch komunikacyjny, odbywający się po ul. Weneckiej – droga powiatowa. Biorąc pod uwagę stosunkowo niewielkie natężenie ruchu komunikacyjnego, do przekroczenia dopuszczalnych norm hałasu dochodzi jedynie sporadycznie.

W 2014 r. Wojewódzki Inspektorat Ochrony Środowiska w Rzeszowie prowadził pomiary poziomów pól elektromagnetycznych w 45 punktach pomiarowych zlokalizowanych na terenie województwa podkarpackiego. Najbliżej granic analizowanego terenu znajdują się punkty pomiarowe w Mielcu. Zgodnie z wymogami rozporządzenia Ministra Środowiska z dnia 30 października 2003 r. w sprawie dopuszczalnych poziomów pól elektromagnetycznych w środowisku oraz sposobów sprawdzania dotrzymania tych poziomów (Dz. U. Nr 192, poz. 1882) w miejscach dostępnych dla ludności wartość dopuszczalna składowej elektrycznej pola, dla częstotliwości od 3 MHz do 300 MHz i dla częstotliwości od 300 MHz do 300 GHz wynosi

7 V/m. Średnie poziomy pól elektromagnetycznych dla poszczególnych rodzajach obszarów w województwie wyniosły:

- 1) w centralnych dzielnicach lub osiedlach miast o liczbie mieszkańców większej od 50 tys. (0,297 [V/m]),
- 2) w pozostałych miastach (0,241 [V/m]),
- 3) na terenach wiejskich (0,2 [V/m]).

Zgodnie z wytycznymi Głównego Inspektora Ochrony Środowiska na potrzeby obliczenia średnich poziomów pól elektromagnetycznych w danej kategorii obszarów, w przypadku wartości mniejszych od wartości progu czułości sondy pomiarowej (<0,4 [V/m]), jako wynik przyjęto połowę wartości progu czułości sondy, to jest wartość 0,2 [V/m]. W granicach analizowanego terenu w chwili obecnej źródłem pól elektromagnetycznych są linie elektroenergetyczne oraz urządzenia elektryczne stanowiące wyposażenie gospodarstw domowych.

3.3. Analiza i ocena potencjalnych zmian stanu środowiska w przypadku braku realizacji projektu dokumentu

Analizowany teren objęty projektem mpzp w chwili obecnej wykorzystywany jest głównie pod zabudowę mieszkaniową jednorodzinną oraz na cele rolnicze. Teren o powierzchni około 1,5 ha stanowią grunty leśne.

W przypadku braku realizacji założeń projektu mpzp przewiduje się, że sposób użytkowania terenu nie ulegnie zmianie. Tereny rolne nadal wykorzystywane będą jako pola uprawne. Zagrożenia dla środowiska wynikające z rolniczego wykorzystania mogą wystąpić jedynie w przypadku nie przestrzegania kodeksu dobrej praktyki rolniczej. Nadmierne stosowanie nawozów i pestycydów może doprowadzić do degradacji gleb, a także może wpłynąć na pogorszenie jakości wód podziemnych i powierzchniowych. W przypadku zaniechania działalności rolniczej przewiduje się, że analizowany teren porośnięty zostanie przez zbiorowiska leśne. Natomiast zagrożenia dla środowiska wynikające z obecności zabudowy mieszkaniowej mogą wystąpić jedynie w przypadku niewłaściwego postępowania ze ściekami komunalnymi, odpadami komunalnymi, stosowania do ogrzewania zanieczyszczonych paliw. Prognozowane zmiany w środowisku przyrodniczym związane z dotychczasowym użytkowaniem nie będą miały charakteru gwałtownych przekształceń.

W przypadku nie podjęcia uchwały w sprawie przejęcia miejscowego planu zagospodarowania przestrzennego nr 1/2012 w miejscowości Przeclaw i Błonie w gminie Przeclaw, konieczne będzie wyznaczenie innej lokalizacji terenów przeznaczonych pod zabudowę mieszkaniową. Wynika to z dużego zainteresowania tego typu terenami.

4. Istniejące problemy ochrony środowiska istotne z punktu widzenia realizacji projektowanego dokumentu

W trakcie prac nad projektem mpzp szczególną uwagę zwrócono na:

- 1) położenie w strefie ochrony pośredniej powierzchniowego ujęcia wody „Wojśław” z rzeki Wisłoki,
- 2) usytuowanie w obszarach zmeliorowanych,
- 3) położenie w obrębie jednolitych części wód powierzchniowych:
 - Wisłoka od Rzeki do Potoku Kiełkowskiego PLRW20001921895,
 - Potok Kiełkowski PLRW200017218969,
- 4) położenie w obrębie jednolitej części wód podziemnych Nr 139 PLGW2200139.

Głównym problemem ochrony środowiska istotnym z punktu widzenia realizacji projektu dokumentu jest ochrona zasobów wodnych. W analizowanym przypadku jest to szczególnie ważne gdyż obszar objęty projektem mpzp położony jest na terenie o płytkim zaleganiu wód gruntowych, w obszarze zmeliorowanym. Ponadto przedmiotowy teren usytuowany jest w strefie ochrony pośredniej ujęcia wody. W związku z powyższym projekt dokumentu uwzględnia zakazy obowiązujące w strefie ochrony pośredniej ujęcia „Wojśław”. Wymienione zapisy ważne są również z punktu widzenia celów środowiskowych wyznaczonych dla jednolitych części wód.

5. Cele ustanowione na szczeblu międzynarodowym, wspólnotowym i krajowym w zakresie ochrony środowiska, istotne z punktu widzenia projektowanego dokumentu

Przedmiotowy projekt dokumentu uwzględnia cele ochrony środowiska określone w „*Polityce ekologicznej Państwa w latach 2009-2012 z perspektywą do roku 2016*”. Planowane działania w obszarze ochrony środowiska wymienione w dokumencie wpisują się w priorytety w skali Unii Europejskiej i cele 6. Wspólnotowego programu działań w zakresie środowiska naturalnego. Do najważniejszych wyzwań w dziedzinie ochrony środowiska na szczeblu wspólnotowym należą:

- działania na rzecz zapewnienia realizacji zasady zrównoważonego rozwoju,
- przystosowanie do zmian klimatu,
- ochrona różnorodności biologicznej.

Zgodnie z „*Polityką ekologiczną Państwa*” zasady ochrony środowiska i ochrony przyrody powinny być uwzględniane w dokumentach planistycznych już na poziomie gminy.

Podstawowym celem ustanowionym na szczeblu międzynarodowym, wspólnotowym, a także krajowym jest przyjęcie, jako powszechnie obowiązującej zasady zrównoważonego rozwoju. Jest to taki rozwój społeczno-gospodarczy, w którym następuje proces integrowania działań politycznych, gospodarczych i społecznych, z zachowaniem równowagi przyrodniczej oraz trwałości podstawowych procesów przyrodniczych, w celu zagwarantowania możliwości zaspokajania podstawowych potrzeb poszczególnych społeczności lub obywateli zarówno współczesnego pokolenia,

jak i przyszłych pokoleń. Przestrzeganie zasady zrównoważonego rozwoju było priorytetem podczas prac nad projektem mpzp.

Z punktu widzenia projektowanego dokumentu szczególnie ważne są cele ustanowione w Dyrektywie 2000/60/WE Parlamentu Europejskiego i Rady z dnia 23 października 2000 r. *ustanawiającej ramy wspólnotowego działania w dziedzinie polityki wodnej*, tzw. Ramowej Dyrektywie Wodnej (RDW). Nadrzędnym celem RDW jest osiągnięcie dobrego stanu wszystkich wód do 2015 roku. Transpozycja zapisów RDW do prawodawstwa polskiego nastąpiła przede wszystkim poprzez ustawę z dnia 18 lipca 2001r. *Prawo wodne* (Dz. U. 2015 r., poz. 469 z późn. zm.) wraz z jej aktami wykonawczymi. Ponadto RDW transponowana jest także do: ustawy z dnia 27 kwietnia 2001 r. *Prawo ochrony środowiska* (Dz. U. 2013 r., poz. 1232 z późn. zm.), ustawy z dnia 7 czerwca 2001 r. *o zbiorowym zaopatrzeniu w wodę i zbiorowym odprowadzaniu ścieków* (Dz. U. z 2006 r. Nr 123, poz. 858, z późn. zm.), oraz do aktów wykonawczych tych ustaw.

Zapisy RDW wprowadzają system planowania gospodarowania wodami w podziale na obszary dorzeczy. Na terenie objętym projektem dokumentu obowiązują ustalenia zawarte w „*Planie gospodarowania wodami na obszarze dorzecza Wisły*” (M. P. 2011 r. Nr 49, poz. 549), zgodnie z którym celem środowiskowym w przypadku jednolitej części wód powierzchniowych – Potok Kiełkowski oraz Wisłoka od Rzeki do Potoku Kiełkowskiego jest osiągnięcie dobrego potencjału ekologicznego i dobrego stanu chemicznego wód powierzchniowych oraz utrzymanie dobrego stanu ilościowego i chemicznego jednolitej części wód podziemnych Nr 139 wód.

W związku z powyższym w projekcie mpzp szczegółowo określono zasady zagospodarowania terenów o różnym przeznaczeniu, a także uwzględniono zakazy obowiązujące w strefie ochrony pośredniej ujęcia powierzchniowego „Wojśław”.

Ochrona różnorodności biologicznej jest priorytetem na szczeblu międzynarodowym, wspólnotowym i krajowym. W roku 1992 podczas Szczytu Ziemi w Rio de Janeiro liderzy światowi przyjęli ogólną strategię dla „zrównoważonego rozwoju”. Jednym z kluczowych porozumień przyjętych w Rio była Konwencja o różnorodności biologicznej. Głównym celem jej realizacji jest ochrona bioróżnorodności w skali globalnej oraz zrównoważone wykorzystywanie zasobów środowiskowych, a także sprawiedliwy podział korzyści czerpanych z zasobów genetycznych. Aby możliwe było osiągnięcie takich celów w ramach wspólnot europejskich przyjęta została:

- tzw. Dyrektywa Ptasia - Dyrektywa 79/409/EWG Rady z dnia 2 kwietnia 1979 r. o *ochronie dziko żyjących ptaków*, która zastąpiona została nową Dyrektywą 2009/147/WE Parlamentu Europejskiego i Rady z dnia 30 listopada 2009 r. w *sprawie ochrony dzikiego ptactwa*,
- Dyrektywa Siedliskowa - Dyrektywa 92/43/EWG Rady z dnia 21 maja 1992 r. w *sprawie ochrony siedlisk przyrodniczych oraz dzikiej fauny i flory*.

Na szczeblu krajowym bioróżnorodność chroniona jest przede wszystkim dzięki formom ochrony przyrody, wymienionym w 6 ustawy z dnia 16 kwietnia 2004 r. *o ochronie przyrody* (Dz. U. 2015 r., poz. 1651 z późn. zm.), tj. parki narodowe, rezerваты

przyrody, parki krajobrazowe, obszary chronionego krajobrazu, obszary Natura 2000, pomniki przyrody, stanowiska dokumentacyjne, użytki ekologiczne, zespoły przyrodniczo-krajobrazowe, ochrona gatunkowa roślin, zwierząt i grzybów.

Analizowany projekt dokumentu bierze pod uwagę konieczność ochrony różnorodności biologicznej m.in. poprzez lokalizację terenów przeznaczonych do zagospodarowania poza granicami powierzchniowych form ochrony przyrody.

6. Prognoza oddziaływania na środowisko projektu dokumentu

6.1. Oddziaływanie na powierzchnię ziemi

W wyniku realizacji zabudowy usługowej (U), mieszkaniowej jednorodzinnej (MN), mieszkaniowej jednorodzinnej z usługami (MN/U), dróg i ciągów pieszo-jezdných (KDL, KDD, KDW, KDX), zgodnie z ustaleniami projektu mpzp dojdzie do: zmiany sposobu użytkowania terenów, przekształcenia powierzchni terenu, przemieszczenia mas ziemnych wydobytych w trakcie wykonywania wykopów pod fundamenty obiektów oraz elementy infrastruktury technicznej (np. kable elektroenergetyczne, wodociąg, itp.).

Wyżej wymienione oddziaływania mające wpływ na powierzchnię ziemi będą miały charakter oddziaływań bezpośrednich i stałych. Tego rodzaju oddziaływania wynikają bezpośrednio z charakteru zaplanowanych do realizacji zamierzeń i są niemożliwe do uniknięcia. W związku z tym, że obszar objęty projektem dokumentu usytuowany jest na terenie równinnym nie przewiduje się realizacji prac związanych z niwelacją powierzchni terenu.

W granicach terenu objętego projektem mpzp nie występują tereny zagrożone ruchami masowymi ziemi.

Na etapie realizacji zabudowy usługowej, mieszkaniowej wraz z towarzyszącą infrastrukturą, dróg, zagrożenie dla powierzchni ziemi i gleby mogą stanowić wytwarzane odpady. Etap budowy wiązał się będzie z wytwarzaniem typowych odpadów budowlanych. Źródłem odpadów będą głównie opakowania oraz pozostałości materiałów budowlanych. Odpady biodegradowalne powstaną na skutek wycinki zieleni. Wydobyta, niezanieczyszczona gleba i ziemia, zgodnie z przepisami szczegółowymi nie będzie stanowiła odpadu. Na etapie użytkowania zabudowy mieszkaniowej i obiektów usługowych będzie dochodziło do powstawania przede wszystkim typowych odpadów komunalnych. Oddziaływania związane z wytwarzaniem odpadów mogą bezpośrednio lub pośrednio wpływać na stan ziemi i gleby. Szczegółowe zasady gospodarowania odpadami określa Regulamin utrzymania czystości i porządku na terenie Gminy. Ponadto każdy podmiot wytwarzający odpady zobowiązany jest do przestrzegania zasad określonych w ustawie z dnia 14 grudnia 2012 r. *o odpadach* (Dz. U. 2013 r., poz. 21 z późn. zm.), tj. w pierwszej kolejności należy zapobiegać powstawaniu odpadów lub ograniczać ilość odpadów i ich negatywne oddziaływanie na życie i zdrowie ludzi oraz na środowisko, w tym przy wytwarzaniu produktów, podczas i po zakończeniu ich użycia. Odpady, których powstaniu nie udało się zapobiec, w pierwszej kolejności należy poddać odzyskowi, a jeżeli nie jest to możliwe należy je

unieszkodliwić. Odpady będą zatem stanowiły zagrożenie tylko i wyłącznie pod warunkiem nie przestrzegania obowiązujących w tym zakresie przepisów szczegółowych, gdy ich odzysk lub unieszkodliwianie odbywać się będzie w niewłaściwy sposób. Biorąc jednak pod uwagę system gospodarowania odpadami na terenie Gminy tego typu zagrożenia są mało prawdopodobne.

Zagrożeniem dla jakości gleby i ziemi mogą być wody opadowo-roztopowe z powierzchni dróg. Zgodnie z wymogami rozporządzenia Ministra Środowiska z dnia 18 listopada 2014 r. w sprawie warunków, jakie należy spełnić przy wprowadzaniu ścieków do wód lub do ziemi, oraz w sprawie substancji szczególnie szkodliwych dla środowiska wodnego (Dz. U. 2014 r. poz. 1800) w przypadku odprowadzania do ziemi wód opadowo-roztopowych z terenów parkingów o powierzchni ponad 0,1 ha oraz dróg zaliczanych do kategorii dróg powiatowych klasy G konieczne jest ich oczyszczenie do wymaganego poziomu, tj. do 100 mg/l zawiesiny ogólnej oraz do 15 mg/l węglowodorów ropopochodnych. Ze względu na usytuowanie analizowanego terenu w granicach strefy ochrony pośredniej ujęcia wody „Wojśław” wody opadowo-roztopowe z parkingów oraz dróg powiatowych będą musiały być ujmowane w systemy kanalizacji opadowej zamkniętej lub otwartej w postaci rowów izolowanych oraz wyposażone w urządzenia zapewniające oczyszczanie ich przed wprowadzeniem do wód i do ziemi, do poziomu wymaganego przepisami odrębnymi. W związku z powyższym szacuje się, że wody opadowo-roztopowe pochodzące z powierzchni dróg oraz parkingów powstałych w wyniku realizacji ustaleń mpzp nie będą stanowiły zagrożenia dla jakości gleby i ziemi.

Użytkowanie terenów lasu (1.ZL) oraz terenów wód powierzchniowych śródlądowych (1WS, 2WS, 3WS, 4WS, 5WS) nie zmieni się w stosunku do stanu obecnego. Zatem ustalenia projektu mpzp dotyczące tych terenów nie wpłyną negatywnie na powierzchnię ziemi.

Do skażenia gleb w związku z realizacją postanowień projektu dokumentu może dojść jedynie w przypadku zaistnienia sytuacji awaryjnych. Potencjalne zagrożenie stanowią wycieki płynów eksploatacyjnych z maszyn i urządzeń, pojazdów, wycieki substancji niebezpiecznych stosowanych na etapie budowy oraz wykorzystywanych w powstałych obiektach usługowych. Również w wyniku wystąpienia kolizji drogowej może dojść do wycieku transportowanych substancji niebezpiecznych. Prawdopodobieństwo wystąpienia sytuacji awaryjnych jest jednak niewielkie, przy zastosowaniu zabezpieczeń wymaganych przepisami prawa i określonych w decyzjach administracyjnych (np. stosowanie rozwiązań technologicznych uniemożliwiających rozchłapywanie lub wylanie substancji niebezpiecznych, kontrole stanu technicznego sprzętu i pojazdów, wyposażenie placu budowy w sorbenty umożliwiające neutralizację niebezpiecznych wycieków).

Wyżej wymienione oddziaływania mające wpływ na powierzchnię ziemi, tj.: zmiana sposobu użytkowania terenu, przekształcenie i zajęcie terenu, wydobywanie i przemieszczenie mas ziemnych, związane z realizacją zapisów projektu mpzp, będą miały charakter oddziaływań bezpośrednich i stałych. Tego rodzaju oddziaływania wynikają bezpośrednio z charakteru zaplanowanych do realizacji zamierzeń

inwestycyjnych i są niemożliwe do uniknięcia. Pozostałe zidentyfikowane oddziaływania (np. wytwarzanie odpadów) będą miały pośredni wpływ na jakość gleby i ziemi. Przewiduje się, że oddziaływania powstałe na skutek realizacji projektu mpzp, nie będą w sposób znacząco negatywnie oddziaływać na rzeźbę terenu oraz na jakość gleby i ziemi, a nowe zagospodarowanie nie spowoduje przekroczenia norm określonych w rozporządzeniu Ministra Środowiska z dnia 9 września 2002 r. w sprawie standardów jakości gleby oraz standardów jakości ziemi (Dz. U. Nr 165, poz. 1359).

6.2. Oddziaływanie na zasoby naturalne

Na terenie objętym projektem mpzp nie występują udokumentowane złoża surowców naturalnych. Najbliżej usytuowane złoża Przeclaw-Podlesie, Przeclaw-Podlesie I, Przeclaw II, zlokalizowane są w odległości około 250 m od granic terenu. Biorąc pod uwagę charakter i niewielki zasięg oddziaływań związanych z realizacją i użytkowaniem terenów zgodnie z przeznaczeniem przewiduje się, że realizacja postanowień projektu dokumentu w żaden sposób nie wpłynie na zasoby naturalne.

6.3. Oddziaływanie na wody powierzchniowe i podziemne

Realizacja postanowień projektu mpzp może w bezpośredni lub pośredni sposób wpłynąć na stan wód powierzchniowych i podziemnych.

Na etapie realizacji zabudowy dochodziło będzie do wytwarzania ścieków, co związane będzie z bytowaniem pracowników zatrudnionych do prac budowlanych. Ścieki gromadzone będą w przenośnych sanitariatach, a następnie wyważone będą do oczyszczalni ścieków. Zagrożeniem dla jakości wód na etapie realizacji będą także sytuacje awaryjne polegające na wycieku płynów eksploatacyjnych ze stosowanych maszyn budowlanych oraz pojazdów. Zgodnie z przepisami szczegółowymi stosowane będą tylko sprawnie techniczne maszyny i pojazdy. Plac budowy wyposażony zostanie w sorbenty umożliwiające neutralizację ewentualnych wycieków.

Projekt mpzp zwraca szczególną uwagę na problem położenia terenu w obrębie obszarów zmeliorowanych. Z związku z tym odpowiednio dostosowano lokalizację obiektów od obszarów oznaczonych symbolem WS. Część analizowanego terenu usytuowana jest w obszarze zdrenowanym. W związku z tym w trakcie realizacji zabudowy konieczne będzie odpowiednie zabezpieczenie ciągów drenarskich tak, aby możliwe było ich prawidłowe funkcjonowanie.

Teren objęty projektem mpzp uzbrojony jest w sieć wodociągową. Zgodnie z ustaleniami projektu mpzp zaopatrzenie w wodę należy realizować poprzez rozbudowę istniejącej sieci wodociągowej przebiegającej przez teren objęty planem, lub budowę nowej sieci wodociągowej o odpowiednich parametrach. Źródłem zaopatrzenia w wodę istniejącej sieci wodociągowej są ujęcia wód podziemnych zlokalizowane w miejscowościach: Biały Bór – Wola Ociecka oraz Tuszyma. Biorąc pod uwagę stosunkowo niewielkie zużycie wody przez gospodarstwo domowe i obiekty usługowe przewiduje się, że wydajność istniejącej sieci wodociągowej zaspokoi w pełni zapotrzebowanie na wodę planowanej zabudowy mieszkaniowej i usługowej.

W wyniku zmiany sposobu zagospodarowania terenu dochodziło będzie do wytwarzania większej ilości ścieków wytwarzanych w gospodarstwach domowych oraz w obiektach usługowych. Zgodnie z ustaleniami projektu mpzp ścieki bytowo-sanitarne należy odprowadzać do sieci kanalizacji sanitarnej. Do czasu realizacji kanalizacji sanitarnej dopuszczono odprowadzanie ścieków bytowo-sanitarnych do bezodpływowych zbiorników na nieczystości ciekłe z wywożeniem na oczyszczalnię ścieków lub do indywidualnych oczyszczalni ścieków. Ponadto zgodnie z ustaleniami projektu mpzp odprowadzenie ścieków przemysłowych pochodzących z prowadzonej działalności usługowej należy rozwiązać indywidualnie, w sposób niepowodujący zanieczyszczenia wód powierzchniowych, podziemnych oraz gruntu zgodnie z przepisami szczególnymi w tym zakresie. Ścieki odprowadzone do sieci kanalizacyjnej odprowadzane będą do oczyszczalni ścieków w miejscowości Błonie. Biorąc pod uwagę skład ścieków komunalnych oraz fakt, że oczyszczalnie ścieków muszą oczyszczać ścieki do poziomów wymaganych przepisami prawa przewiduje się, że wytwarzane ścieki nie będą stanowiły znaczącego zagrożenia dla jakości wód podziemnych i powierzchniowych.

Szczególne zagrożenie dla jakości wód podziemnych i powierzchniowych stanowią wody opadowo-roztopowe. W analizowanym przypadku jest to szczególnie ważne, ze względu na wysoki poziom wód gruntowych. Wody opadowe i roztopowe będą musiały spełniać wymagania § 19 rozporządzenia Ministra Środowiska z dnia 24 lipca 2006 r. *w sprawie warunków, jakie należy spełniać przy wprowadzaniu ścieków do wód lub do ziemi oraz w sprawie substancji szczególnie szkodliwych dla środowiska wodnego* (Dz. U. Nr 137, poz. 984 z późn. zm.). Analizowany projekt dokumentu nie wyznacza terenów przemysłowych, składowych, baz transportowych, portów, lotnisk, miast, budowli kolejowych, obiektów magazynowania i dystrybucji paliw, dróg krajowych, wojewódzkich. Natomiast możliwa jest realizacja dróg publicznych, a w związku z dopuszczeniem realizacji obiektów usługowych możliwa jest realizacja parkingów o określonej ilości miejsc parkingowych. Ze względu na usytuowanie analizowanego terenu w granicach strefy ochrony pośredniej ujęcia wody „Wojsław” wody opadowo-roztopowe z parkingów oraz dróg powiatowych będą musiałyby być ujmowane w systemy kanalizacji opadowej zamkniętej lub otwartej w postaci rowów izolowanych oraz wyposażone w urządzenia zapewniające oczyszczanie ich przed wprowadzaniem do wód i do ziemi do wymaganego poziomu, tj. do 100 mg/l zawiesiny ogólnej oraz do 15 mg/l węglowodorów ropopochodnych.

Zgodnie z ustaleniami projektu mpzp odprowadzenie wód opadowych i roztopowych:

- z budynków należy rozwiązać indywidualnie do środowiska na zasadach określonych przepisami szczególnymi,
- z parkingów i powierzchni utwardzonych należy rozwiązać w sposób zapewniający pełną ochronę przed przenikaniem zanieczyszczeń do gruntu oraz wód powierzchniowych i podziemnych, zgodnie z przepisami szczególnymi,
- do kanalizacji deszczowej poprzez budowę systemu sieci kanalizacji deszczowej o parametrach nie mniejszych niż Ø 200 dla kanałów rozdzielczych.

Przewiduje się, że wody opadowe i roztopowe pochodzące z powierzchni szczelnych zabudowy mieszkaniowej i usługowej, ze względu na niską zawartość zanieczyszczeń, nie będą stanowiły zagrożenia dla jakości wód powierzchniowych i podziemnych. Przyjęte rozwiązania w zakresie gospodarowania wadami opadowo-roztopowymi nie będą generować znaczących oddziaływań na wody powierzchniowe i podziemne.

Teren objęty projektem mpzp usytuowany jest w granicach aglomeracji Przeclaw wyznaczonej rozporządzeniem Nr 29/06 Wojewody Podkarpackiego z dnia 20 kwietnia 2006 r. W granicach terenu objętego projektem mpzp nie przewiduje się możliwości wprowadzania ścieków do ziemi. Przewiduje się, że do ziemi odprowadzane mogą być jedynie wody opadowo-roztopowe. Wprowadzanie ścieków do wód będzie możliwe tylko i wyłącznie pod warunkiem, że wprowadzany ładunek zanieczyszczeń, odniesiony do przepływu o gwarancji wystąpienia 90% ($Q_{gw90\%}$) nie spowoduje pogorszenia stanu fizykochemicznego i biologicznego w żadnej jednolitej części wód powierzchniowych, w stopniu pogarszającym klasyfikację jednolitej części wód powierzchniowych, przeprowadzoną zgodnie z obowiązującymi przepisami. Przewiduje się, że wytwarzane ścieki odprowadzane będą do sieci kanalizacyjnej lub zbiorników bezodpływowych, a następnie do oczyszczalni ścieków w miejscowości Błonie, zlokalizowanej poza granicami terenu objętego projektem dokumentu. Zatem zapisy projektu mpzp nie naruszają ograniczeń i zakazów wymienionych w § 16 i 17 rozporządzenia Nr 4/2014 z dnia 17 stycznia 2014 r. Dyrektora Regionalnego Zarządu Gospodarki Wodnej w Krakowie w sprawie warunków korzystania z wód regionu wodnego Górnej Wisły (Dz. Urz. Województwa Podkarpackiego z 2014 r., poz. 262).

Na etapie użytkowania zabudowy mieszkaniowej i obiektów usługowych oraz infrastruktury drogowej, do skażenia wód powierzchniowych i podziemnych może dojść w wyniku zaistnienia sytuacji awaryjnych takich jak: wyciek płynów eksploatacyjnych z pojazdów, rozszczelnienie sieci kanalizacyjnej. Biorąc jednak pod uwagę fakt, że wszystkie pojazdy muszą spełniać określone wymagania techniczne, a sieć kanalizacyjna podlega stałym kontrolom stanu technicznego to wystąpienie takich awarii jest mało prawdopodobne.

Użytkowanie terenów lasu (1.ZL) nie zmieni się w stosunku do stanu obecnego. Zatem ustalenia projektu mpzp dotyczące tego terenu nie wpłyną negatywnie na stan wód powierzchniowych i podziemnych.

Zidentyfikowane rodzaje oddziaływań na wody powierzchniowe i podziemne będą miały głównie charakter oddziaływań pośrednich. Dzięki zastosowaniu odpowiednich rozwiązań oraz pod warunkiem przestrzegania przepisów szczegółowych, realizacja ustaleń projektu mpzp nie będzie w sposób znacząco negatywny wpływać na stan wód powierzchniowych i podziemnych.

Lokalizacja względem Głównych Zbiorników Wód Podziemnych

Teren objęty projektem mpzp położony jest poza granicami Głównych Zbiorników Wód Podziemnych (GZWP). Granica GZWP Nr 425 „Dębica-Stalowa Wola-Rzeszów” przebiega w odległości ponad 1,6 km, na wschód od granic wyznaczonego terenu.

Lokalizacja względem ujęć wody i ich stref ochronnych

W granicach analizowanego terenu nie występują ujścia wód. Teren objęty projektem mpzp położony jest również poza granicami stref ochrony bezpośredniej i pośredniej podziemnych ujęć wód.

Południowa część powiatu mieleckiego, w tym również teren objęty projektem dokumentu, znajduje się w strefie ochrony pośredniej dla ujęcia wody powierzchniowej „Wojśław” z rzeki Wisłoki w km 21+500 w miejscowości Mielec, wyznaczonej rozporządzeniem Nr 5/2013 Dyrektora Regionalnego Zarządu Gospodarki Wodnej w Krakowie z dnia 19 kwietnia 2013 r. (Dz. Urz. Woj. Podkarpackiego poz. 1994 z dnia 19.04.2013 r. z późn. zm.). W granicach tej strefy obowiązują następujące zakazy:

- 1) wprowadzania ścieków do wód lub do ziemi, poza oczyszczonymi wodami opadowymi i roztopowymi, o których mowa w art. 9 pkt 14 lit. c ustawy *Prawo wodne*, oczyszczonymi ściekami z oczyszczalni komunalnych, przydomowych i przemysłowych oraz poza ściekami pochodzącymi z obiektów chowu lub hodowli ryb łososiowatych lub ryb innych niż łososiowate, jeżeli wzrost zawartości poszczególnych substancji w wykorzystanych wodach przekracza:
 - Pięciodobowe biochemiczne zapotrzebowanie tlenu (BZT₅) - 3 mg O₂/l,
 - Chemiczne zapotrzebowanie tlenu (ChZT_{Cr}) - 7 mg O₂/l,
 - Zawiesiny ogólne - 6 mg/l,
 - Azot ogólny - 1 mg N/l,
 - Fosfor ogólny - 0,1 mg P/l,
- 2) przechowywania lub składowania odpadów promieniotwórczych,
- 3) lokalizowania magazynów i rurociągów do transportu ropy naftowej i produktów ropopochodnych (z wyłączeniem gazu płynnego) oraz substancji szczególnie szkodliwych dla środowiska wodnego, a także substancji priorytetowych określonych w przepisach wydanych na podstawie ustawy *Prawo wodne*,
- 4) lokalizowania składowisk odpadów komunalnych, niebezpiecznych, innych niż niebezpieczne i obojętne oraz obojętnych,
- 5) budowy torów kolejowych, dróg krajowych, wojewódzkich i powiatowych oraz mostów na ich ciągach, a także parkingów bez ujmowania wód opadowych i roztopowych w systemy kanalizacji opadowej zamkniętej lub otwartej w postaci rowów izolowanych oraz bez urządzeń zapewniających oczyszczanie ich przed wprowadzaniem do wód i do ziemi, do poziomu wymaganego przepisami odrębnymi,
- 6) prowadzenia ferm chowu lub hodowli zwierząt, bez posiadania zbiornika na gnojowicę i gnojówkę oraz szczelnej płyty gnojowej,
- 7) mycia pojazdów mechanicznych poza myjniami usługowymi, posiadającymi zamknięte obiegi wody,
- 8) realizowania budownictwa mieszkalnego oraz urządzania kempingów bez przyłączenia do kanalizacji zbiorczej, a w przypadku braku takiej kanalizacji, bez wyposażenia w szczelny zbiornik do gromadzenia ścieków lub przydomową oczyszczalnię ścieków. Po zrealizowaniu systemu kanalizacji zbiorczej wprowadza się obowiązek przyłączenia do niej istniejących obiektów budownictwa

mieszkalnego oraz kempingów w terminie nie dłuższym niż 2 lata od wykonania kanalizacji, a w przypadku urządzeń mających ważne pozwolenie wodnoprawne do czasu jego wygaśnięcia,

- 9) lokalizowania nowych cmentarzy oraz grzebania zwłok zwierzęcych w odległości mniejszej niż 150 m od studzien, źródeł i strumieni,
- 10) urządzania przyzmy kiszonkowych i obornikowych bez szczelnej izolacji od podłoża,
- 11) stosowania środków ochrony roślin wskazanych jako niebezpieczne dla organizmów wodnych, określonych w rejestrze środków ochrony roślin prowadzonym na podstawie art. 47 ustawy z dnia 18 grudnia 2003 r. *o ochronie roślin* (Dz. U. z 2008 r. Nr 133, poz. 849 z późn. zm.),
- 12) stosowania nawozów niezgodnie z zasadami określonymi w przepisach prawa wydanych na podstawie art. 22 ustawy z dnia 10 lipca 2007 r. *o nawozach i nawożeniu*.

W związku z powyższym w projekcie mpzp umieszczono zapis, zgodnie z którym przy zagospodarowaniu terenów należy uwzględnić położenie w strefie ochrony pośredniej ujęcia wody „Wojśław”. Żaden z zapisów analizowanego projektu dokumentu nie narusza wyżej wymienionych zakazów.

Lokalizacja względem terenów zagrożonych zalewaniem wodami powodziowymi

Teren objęty projektem mpzp położony jest poza granicami obszarów szczególnego zagrożenia powodzią. W związku z tym w projekcie dokumentu nie wprowadzono szczegółowych zapisów dotyczących ochrony przeciwpowodziowej.

Ocena oddziaływania skutków realizacji projektu dokumentu na stan wód powierzchniowych i podziemnych

Zgodnie z informacjami zawartymi w „*Planie gospodarowania wodami na obszarze dorzecza Wisły*” teren objęty projektem mpzp usytuowany jest w obrębie:

- 1) jednolitej części wód podziemnych Nr 139 o kodzie PLGW2200139:
 - stan ilościowy i chemiczny – dobry,
 - ocena ryzyka osiągnięcia celów środowiskowych – niezagrażona,
- 2) jednolitej części wód powierzchniowych Wisłoka od Rzeki do Potoku Kiełkowskiego PLRW2000192189:
 - typ – rzeka nizinna piaszczysto-gliniasta,
 - status – silnie zmieniona część wód,
 - stan – zły,
 - ocena ryzyka osiągnięcia celów środowiskowych – niezagrażona.
- 3) jednolitej części wód powierzchniowych Potok Kiełkowski PLRW200017218969:
 - typ – potok nizinny piaszczysty,
 - status – sztuczna część wód,
 - stan – zły,
 - ocena ryzyka osiągnięcia celów środowiskowych – niezagrażona.

Zgodnie z wymogami art. 4 Ramowej Dyrektywy Wodnej oraz art. 38e ustawy z dnia 18 lipca 2001 r. *Prawo wodne* celem środowiskowym dla jednolitych części wód podziemnych jest:

- 1) zapobieganie lub ograniczanie wprowadzania do nich zanieczyszczeń,
- 2) zapobieganie pogorszeniu oraz poprawa ich stanu,
- 3) ochrona i podejmowanie działań naprawczych, a także zapewnianie równowagi między poborem a zasilaniem tych wód tak, aby osiągnąć ich dobry stan.

Zatem dla wymienionej jednolitej części wód podziemnych Nr 139 celem środowiskowym jest utrzymanie dobrego stanu ilościowego i chemicznego wód podziemnych.

Zgodnie z wymogami art. 4 Ramowej Dyrektywy Wodnej oraz art. 38d ust. 2 ustawy z dnia 18 lipca 2001 r. *Prawo wodne*, celem środowiskowym dla sztucznych i silnie zmienionych jednolitych części wód powierzchniowych jest ochrona tych wód oraz poprawa ich potencjału i stanu, tak aby osiągnąć dobry potencjał ekologiczny i dobry stan chemiczny sztucznych i silnie zmienionych jednolitych części wód powierzchniowych.

W związku z powyższym celem środowiskowym dla JCWP Wisłoka od Rzeki do Potoku Kiełkowskiego PLRW2000192189 oraz Potok Kiełkowski PLRW200017218969 jest osiągnięcie dobrego potencjału ekologicznego i dobrego stanu chemicznego wód.

Zidentyfikowane rodzaje oddziaływań na wody powierzchniowe i podziemne, powstałe na skutek realizacji zapisów projektu mpzp, nie będą miały znaczącego wpływu na stan wód powierzchniowych i podziemnych, pod warunkiem zastosowania odpowiednich rozwiązań oraz przestrzegania przepisów szczegółowych w tym zakresie. W związku z powyższym przewiduje się, że realizacja ustaleń analizowanego projektu dokumentu nie będzie mieć znaczenia dla osiągnięcia wyznaczonych celów środowiskowych i nie będzie kolidować z celami przyjętymi dla wymienionych jednolitych części wód powierzchniowych i podziemnych.

6.4. Oddziaływanie na powietrze i warunki klimatyczne

Realizacja nowej zabudowy mieszkaniowej, usługowej oraz dróg wiązać się będzie ze wzrostem emisji zanieczyszczeń do powietrza. Źródłami emisji będą:

- silniki spalinowe różnego rodzaju pojazdów,
- instalacje stosowane do celów grzewczych,
- instalacje wykorzystywane na potrzeby obiektów usługowych.

Zidentyfikowane oddziaływania na powietrze będą miały charakter bezpośredni i długoterminowy.

Obowiązujące przepisy prawne nakładają na źródła emisji substancji zanieczyszczających do powietrza obowiązek dotrzymywania dopuszczalnych wartości stężeń tych substancji w powietrzu. Rozporządzenie Ministra Środowiska z dnia 24 sierpnia 2012 r. w sprawie poziomów niektórych substancji w powietrzu (Dz. U. 2012 r., poz. 1031), określa poziomy dopuszczalne, poziomy docelowe, poziomy celów długoterminowych dla niektórych substancji w powietrzu ze względu na ochronę

zdrowia oraz ze względu na ochronę roślin. Standardy emisyjne z instalacji w zakresie wprowadzania gazów lub pyłów do powietrza, zróżnicowane w zależności od rodzaju działalności, procesu technologicznego lub operacji technicznej normuje rozporządzenie Ministra Środowiska z dnia 4 listopada 2014 r. w sprawie standardów emisyjnych dla niektórych rodzajów instalacji, źródeł spalania paliw oraz urządzeń spalania lub współspalania odpadów (Dz. U. 2014 r., poz. 1546). Zabudowa mieszkaniowa i usługowa powoduje stosunkowo małą emisję zanieczyszczeń do powietrza. Użytkowanie dróg również nie będzie powodowało znacznej emisji do powietrza, co wiąże się z prognozowanym stosunkowo niewielkim natężeniem ruchu pojazdów. W związku z powyższym przewiduje się, że projekt mpzp nie będzie w sposób znaczący oddziaływać na powietrze, pod warunkiem przestrzegania przepisów prawa w zakresie ochrony powietrza.

Jak wykazano powyżej realizacja i użytkowanie zabudowy mieszkaniowej, usługowej oraz dróg nie będzie źródłem emisji mogącej powodować przekraczania dopuszczalnych norm. W związku z tym oceniono, iż ustalenia analizowanego projektu dokumentu nie przyczynią się w sposób znaczący do zmian warunków klimatycznych.

W trakcie opracowywania projektu mpzp wzięto pod uwagę konieczność adaptacji do zmian klimatu. Jednym ze skutków zmian klimatu może być występowanie ekstremalnych zjawisk pogodowych typu huragany, intensywne burze, itp. Zgodnie z przepisami szczegółowymi nowe obiekty, w tym obiekty infrastruktury muszą zostać posadowione na fundamentach o parametrach odpowiednio dobranych do warunków klimatycznych i gruntowo-wodnych. Muszą być tak zaprojektowane aby odporne były na wahania temperatury powietrza, intensywne opady, obciążenie silnym wiatrem oraz śniegiem. Wymagane jest wykonanie instalacji odgromowej. W związku z tym w projekcie dokumentu nie było konieczne umieszczanie dodatkowych zapisów regulujących te kwestie.

Jednym ze skutków zmian klimatu mogą być gwałtowne ulewy powodujące powodzie. Dlatego też pod lokalizację terenów przeznaczonych pod zabudowę mieszkaniową wybrano tereny usytuowane poza obszarami szczególnego zagrożenia powodzią.

6.5. Oddziaływanie na klimat akustyczny

Na etapie realizacji zabudowy mieszkaniowej, obiektów usługowych oraz infrastruktury źródłem emisji będą maszyny i urządzenia budowlane oraz pojazdy transportowe. Biorąc pod uwagę rozporządzenie Ministra Gospodarki z dnia 21 grudnia 2005 r. w sprawie zasadniczych wymagań dla urządzeń używanych na zewnątrz pomieszczeń w zakresie emisji hałasu do środowiska (Dz. U. Nr 263, poz. 2202 z późn. zm.) dopuszczalny poziom mocy akustycznej i dopuszczalny gwarantowany poziom mocy akustycznej urządzeń takich jak: koparki, ładowarki kołowe, równiarki, wynosi około 100 dB. Przedstawiony dopuszczalny poziom mocy akustycznej obligatoryjnie nie może być przekraczany przez producentów urządzeń. Można więc przyjąć, że emisja hałasu w czasie realizacji przedsięwzięcia nie będzie większa od podanej, ponieważ do

zagwarantowania tych wartości jest zobowiązany producent sprzętu budowlanego. Zaznaczyć należy, że są to wartości maksymalne, a w praktyce produkowane maszyny i urządzenia charakteryzują się o wiele korzystniejszymi parametrami akustycznymi. Wykorzystywane na etapie realizacji przedsięwzięcia maszyny, urządzenia i pojazdy powodować będą jedynie chwilową emisję. Czas ich pracy ograniczony będzie maksymalnie do kilku godzin w ciągu dnia. Przewiduje się, że żadna z maszyn nie będzie pracowała ciągle. Oddziaływania akustyczne związane z etapem budowy będą miały charakter krótkotrwały i ustaną z chwilą zakończenia etapu budowy.

Projektowana zabudowa mieszkaniowa oraz obiekty usługowe stanowić będą nowe punktowe źródła emisji hałasu. Natomiast infrastruktura drogowa stanowić będzie źródło hałasu komunikacyjnego. Do oceny hałasu w środowisku zewnętrznym ma zastosowanie rozporządzenie Ministra Środowiska z dnia 14 czerwca 2007 r. w sprawie dopuszczalnych poziomów hałasu w środowisku (Dz. U. 2014 r., poz. 112). Klasyfikację akustyczną przeprowadza się według załącznika do wymienionego rozporządzenia.

Teren zabudowy usługowej (1.U, 2.U), teren wód powierzchniowych śródlądowych (1WS, 2WS, 3WS, 4WS, 5WS), teren lasu (1.ZL), teren drogi publicznej klasy lokalnej (1.KDL), teren drogi publicznej klasy dojazdowej (1.KDD, 2. KDD, 3. KDD, 4.KDD, 5.KDD, 6. KDD, 7.KDD, 8.KDD), teren drogi wewnętrznej (1.KDW, 2.KDW, 3.KDW, 4.KDW, 5.KDW, 6.KDW, 7.KDW, 8.KDW, 9.KDW, 10.KDW, 11.KDW, 12.KDW, 13.KDW, 14.KDW, 15.KDW, 16.KDW, 17.KDW, 18.KDW, 19.KDW, 20.KDW, 21.KDW, 22.KDW, 23.KDW), teren ciągu pieszo-jezdnego (1.KDX), zagospodarowane zgodnie z ustaleniami projektu mpzp nie będą stanowić terenów chronionych pod względem akustycznym.

Dla terenów zabudowy mieszkaniowej jednorodzinnej oznaczonych symbolem 1.MN, 2.MN, 3.MN, 4.MN, 5.MN, 6.MN, 7.MN, 8.MN, 9.MN, 10.MN, 11.MN, 12.MN dopuszczono lokalizację funkcji usługowej, której powierzchnia zabudowy nie może przekroczyć 20% powierzchni zabudowy dla działki budowlanej.

Dla terenów zabudowy mieszkaniowej jednorodzinnej z usługami oznaczonych symbolem 1.MN/U, 2.MN/U, 3.MN/U, 4.MN/U, 5.MN/U, 6.MN/U, 7.MN/U, 8.MN/U dopuszczono lokalizację funkcji usługowej, której powierzchnia zabudowy nie może przekroczyć 30% powierzchni zabudowy dla działki budowlanej.

W związku z powyższym dla terenów zabudowy mieszkaniowej jednorodzinnej (MN) oraz terenów zabudowy mieszkaniowej jednorodzinnej z usługami (MN/U) zagospodarowanych faktycznie zgodnie z ustaleniami projektu mpzp, obowiązujące będą następujące dopuszczalne poziomy hałasu:

- powodowany przez drogi - dla pory dnia wynosi 65 dB, dla pory nocy wynosi 56 dB,
- powodowany przez pozostałe obiekty i działalność będącą źródłem hałasu – dla pory dnia wynosi 55 dB, dla pory nocy wynosi 45 dB.

Zgodnie z obowiązującym prawem żadne przedsięwzięcie nie może powodować przekroczenia dopuszczalnych poziomów hałasu na terenach chronionych pod względem akustycznym.

Zabudowa mieszkaniowo-usługowa oraz usługowa należy do najmniej uciążliwych dla środowiska. Natomiast hałas komunikacyjny uzależniony jest między innymi od

natężenia ruchu pojazdów, rodzaju pojazdów, rodzaju i stanu nawierzchni dróg, prędkości pojazdów, stanu technicznego pojazdów. W analizowanym przypadku na wielkość natężenia ruchu na projektowanych drogach będzie miał wpływ przede wszystkim stopień zagospodarowania terenu. Przewiduje się, że drogi w granicach terenu objętego projektem dokumentu nie będą stanowiły znaczącego źródła hałasu, ze względu na stosunkowo niewielki istniejący i prognozowany ruch komunikacyjny.

W związku z powyższym przewiduje się, że realizacja projektu mpzp nie wpłynie w sposób znaczący na pogorszenie klimatu akustycznego, pod warunkiem przestrzegania przepisów szczegółowych w tym zakresie.

Wyznaczony obszar przeznaczony do zmiany zagospodarowania, usytuowany w sąsiedztwie zabudowy mieszkaniowej jednorodzinnej, obiektów usługowych oraz pól uprawnych, łąk, pastwisk, terenów leśnych i zadrzewionych. Żaden z obiektów znajdujących się w sąsiedztwie terenu objętego mpzp nie stanowi znaczącego źródła hałasu, które mogłoby powodować przekroczenie dopuszczalnych norm w obrębie wyznaczonych terenów zabudowy mieszkaniowej jednorodzinnej (MN) i zabudowy mieszkaniowej jednorodzinnej z usługami (MN/U). Istniejące drogi w granicach analizowanego terenu jak i w jego sąsiedztwie charakteryzują się stosunkowo niskim natężeniem ruchu. Dlatego też przewiduje się, że ruch komunikacyjny również nie będzie powodował przekroczenia dopuszczalnego poziomu hałasu na terenach chronionych pod względem akustycznym.

6.6. Oddziaływanie pól elektromagnetycznych

Realizacja zapisów projektu mpzp może powodować emisję pól elektromagnetycznych. Urządzenia elektryczne i elektroniczne, wykorzystywane np. na etapie budowy, wytwarzają pole elektromagnetyczne o bardzo małym natężeniu, znacznie mniejszym od maksymalnych poziomów uznawanych za bezpieczne. Wszystkie stosowane urządzenia, również infrastruktura elektroenergetyczna, spełniać muszą normy bezpieczeństwa, w tym te dotyczące pola elektromagnetycznego. W związku z powyższym przewiduje się, że realizacja ustaleń projektu mpzp nie spowoduje przekroczenia dopuszczalnych poziomów pola elektromagnetycznego, określonych w rozporządzeniu Ministra Środowiska z dnia 30 października 2003 r. w sprawie dopuszczalnych poziomów pól elektromagnetycznych w środowisku oraz sposobów sprawdzania dotrzymania tych poziomów (Dz. U. Nr 192, poz. 1883 z późn. zm.).

Obecnie głównym źródłem emisji pola elektromagnetycznego w granicach terenu objętego projektem mpzp są napowietrzne linie elektroenergetyczne. Pole elektromagnetyczne charakteryzowane jest przez dwie składowe: elektryczną (E) i magnetyczną (H), które w przestrzeni otaczającej źródło emisji i są od siebie wzajemnie niezależne. Zgodnie z ww. rozporządzeniem dopuszczalny w środowisku poziom pola elektromagnetycznego o częstotliwości 50 Hz nie powinien przekraczać w miejscach dostępnych dla ludzi wartości granicznej: natężenia pola elektrycznego E – 10 kV/m, natężenia pola magnetycznego H – 60 A/m. Dotychczas nie odnotowano przekroczenia dopuszczalnych poziomów pól elektromagnetycznych w granicach analizowanego

terenu. Ponadto z danych literaturowych wynika, że zasięg oddziaływania linii elektroenergetycznych ogranicza się do pasa technicznego. Zgodnie z ustaleniami projektu mpzp na terenie pasa technologicznego napowietrznej linii elektroenergetycznej 30 kV, wprowadzono zakaz zagospodarowania terenu zielenią wyższą niż 3 m oraz zakaz lokalizacji budynków, za wyjątkiem urządzeń infrastruktury technicznej związanej z gospodarką leśną. Na tej podstawie można stwierdzić, iż realizacja zapisów projektu mpzp nie będzie stanowić zagrożenia i zostaną dotrzymane określone przepisami poziomy pól elektromagnetycznych.

6.7. Oddziaływanie na zasoby, twory i składniki przyrody

Realizacja projektu mpzp w bezpośredni sposób przyczyni się do:

- zniszczenia zbiorowisk roślinnych występujących na terenie przeznaczonym pod zabudowę,
- zajęcia miejsc bytowania, żerowania i rozrodu różnych gatunków zwierząt.

Użytkowanie terenu zgodnie z przeznaczeniem oraz realizacja zabudowy wiązała będzie się z koniecznością zniszczenia większości zbiorowisk roślinnych. Jedynie zbiorowiska występujące na terenie przeznaczonym pod las (1.ZL) nie ulegnie zniszczeniu, gdyż sposób zagospodarowania nie ulegnie zmianie w stosunku do stanu obecnego. Przypuszcza się, że na terenach zagospodarowanych zostanie wprowadzona typowa zieleń urządzone. Biorąc jednak pod uwagę wyniki przeprowadzonych obserwacji, przekształceniu ulegną tereny o najniższych i przeciętnych walorach przyrodniczych. W granicach analizowanego terenu nie występują siedliska będące przedmiotem zainteresowania Wspólnoty. Przewiduje się, że zniszczeniu ulegnie jedynie roślinność w granicach terenu objętego projektem mpzp. Zgodnie z przepisami prawa zasięg oddziaływania przedsięwzięć nie może wykraczać poza granice terenu, do których Inwestor posiada tytuł prawny. Jak opisano w poprzednich rozdziałach przewiduje się, że realizacja planowanego zagospodarowania nie wpłynie w sposób znaczący na wody powierzchniowe i podziemne oraz stan zanieczyszczenia powietrza. W związku z tym nie dojdzie do pogorszenia się warunków siedliskowych na terenach sąsiednich i zniszczenia lub przekształcenia zbiorowisk roślinnych obecnie występujących na terenach sąsiadujących z analizowanym terenem. W związku z tym, że w granicach analizowanego terenu stwierdzono obecność chronionych gatunków roślin (tj. kukułka plamista) to na etapie zagospodarowywania terenu, zgodnie z ustaleniami projektu dokumentu, może być konieczne uzyskanie decyzji zezwalającej na czynności podlegające zakazom w stosunku do zwierząt objętych ochroną gatunkową, wydawanej na podstawie art. 56 ustawy z dnia 16 kwietnia 2004 r. o *ochronie przyrody*. Należy podkreślić, iż kukułka (storczyk) plamista to gatunek dość pospolity na terenie gminy Przeclaw. Na analizowanym obszarze stwierdzono kilka stanowisk tego gatunku, większość w rowie przydrożnym, przy ul. Weneckiej. Dlatego też przewiduje się, że realizacja zapisów projektu mpzp wpłynie w sposób negatywny, ale nieistotny dla zachowania we właściwym stanie ochrony dziko występujących populacji kukułki plamistej.

Realizacja zapisów projektu dokumentu spowoduje płoszenie zwierząt występujących w granicach przedmiotowego terenu. W trakcie realizacji ustaleń projektu mpzp konieczne będzie przestrzeganie art. 6 ust. 1 ustawy z dnia 21 sierpnia 1997 r. *o ochronie zwierząt* (Dz. U. z 2013 r. poz. 856 z późn. zm.), wprowadzającego zakaz nieuzasadnionego zabijania zwierząt oraz art. 125 ustawy z dnia 16 kwietnia 2004 r. *o ochronie przyrody*, zakazującego zabijania zwierząt oraz niszczenia ich siedlisk, również nieobjętych formami ochrony przyrody. W związku z tym wszystkie prace, a zwłaszcza prace ziemne związane z realizacją zabudowy muszą być wykonywane ze szczególną ostrożnością i w taki sposób, aby nie doszło do zabijania zwierząt i łamania przepisów prawa w tym zakresie. W związku z tym, że w granicach analizowanego terenu stwierdzono obecność chronionych gatunków zwierząt (tj. jaszczurka zwinka (*Lacerta agilis*), żaba wodna (*Rana esculenta*), kret europejski (*Talpa europaea*), ślimak winniczek (*Halix pomatia*) oraz 14 gatunków ptaków) to na etapie zagospodarowywania terenu, zgodnie z ustaleniami projektu dokumentu, może być konieczne uzyskanie decyzji zezwalającej na czynności podlegające zakazom w stosunku do zwierząt objętych ochroną gatunkową, wydawanej na podstawie art. 56 ustawy z dnia 16 kwietnia 2004 r. *o ochronie przyrody*.

Przewiduje się, że po zakończeniu etapu budowy stosunkowo niewielka część zwierząt będzie mogła powrócić na zajmowane wcześniej tereny. Większość zwierząt zmuszona jednak zostanie do zmiany miejsc bytowania, rozrodu i żerowania. Przewiduje się jednak, że zmiana zajmowanych siedlisk nie spowoduje znaczącego pogorszenia warunków życia zwierząt. Dogodne warunki do bytowania występują już na terenach bezpośrednio przylegających do granic obszaru wyznaczonego w projekcie dokumentu (również użytkowanych jako pola uprawne, stanowiących ugory). Na etapie użytkowania zabudowy mieszkaniowej, usługowej oraz dróg głównym czynnikiem mającym wpływ na zwierzęta będzie emitowany hałas, który może powodować ich płoszenie. Skala tego typu oddziaływań będzie zależała głównie od rodzaju prowadzonej działalności oraz od natężenia ruchu komunikacyjnego. Należy jednak zauważyć, iż większość występujących na tym terenie gatunków zwierząt przystosowała się już do życia w sąsiedztwie zabudowy. Jak wykazano w poprzednich rozdziałach przewiduje się, że na etapie użytkowania planowanego zagospodarowania nie będzie dochodziło do znaczących oddziaływań na wody powierzchniowe i podziemne oraz stan zanieczyszczenia powietrza. W związku z tym, nie przewiduje się znaczącego pogorszenia warunków bytowania zwierząt na terenach sąsiadujących z terenem objętym projektem dokumentu.

Przewiduje się również, że realizacja projektu mpzp nie będzie miała znaczącego wpływu na różnorodność biologiczną. Wskutek realizacji założeń przedmiotowego dokumentu dojdzie do zniszczenia zbiorowisk roślinnych, które stanowią element powtarzalny w systemie przyrodniczym Gminy Przeclaw. Przewiduje się, że nowe zagospodarowanie nie spowoduje również trwałej utraty gatunków roślin i zwierząt, a jedynie zmianę ich siedlisk. Nie dojdzie zatem do zmniejszenia zróżnicowania żywych organizmów występujących w ekosystemach.

6.7.1. Oddziaływanie na cele, przedmiot ochrony i integralność obszarów Natura 2000

W granicach terenu objętego przedmiotowym projektem mpzp nie występują obszary cenne przyrodniczo, chronione na podstawie ustawy z dnia 16 kwietnia 2004 r. o ochronie przyrody.

Szczegółowo przeanalizowano wpływ projektu dokumentu na cele i przedmiot ochrony oraz integralność obszarów Natura 2000. Analizę ograniczono do najbliższego położonego obszaru o znaczeniu dla Wspólnoty Dolna Wisłoka z Dopływami PLH180053, oddalonego o około 1,6 km od granic terenu objętego projektem mpzp.

Głównym celem funkcjonowania obszarów Natura 2000 jest zachowanie określonych typów siedlisk przyrodniczych i gatunków roślin i zwierząt, które uważa się za cenne i zagrożone wyginięciem w skali całej Europy. Obszar o znaczeniu dla Wspólnoty Natura 2000 Dolna Wisłoka z Dopływami PLH180053 zajmuje łącznie powierzchnię 453,7 ha i obejmuje Wisłokę i kilka jej bocznych dopływów. Podstawowym celem ochrony jest uzyskanie/utrzymanie właściwego stanu przedmiotów ochrony obszaru Natura 2000. Zgodnie ze Standardowym Formularzem danych przedmiotem ochrony obszaru Natura 2000 Dolna Wisłoka z Dopływami PLH180053 są:

- 1) siedliska przyrodnicze, wymienione w Załączniku II Dyrektywy Rady 92/43/EWG z dnia 21 maja 1992 r. w sprawie ochrony siedlisk przyrodniczych oraz dzikiej fauny i flory (tzw. „Dyrektywa Siedliskowa”):
 - nizinne i podgórskie rzeki ze zbiorowiskami włosieniczników *Ranunculion fluitantis*,
 - ziołorośla górskie (*Adenostylion alliariae*) i ziołorośla nadrzeczne (*Convolvuletalia sepium*),
 - niżowe i górskie świeże łąki użytkowane ekstensywnie (*Arrhenatherion elatioris*),
 - grąd środkowoeuropejski i subkontynentalny (*Galio-Carpinetum*, *Tilio-Carpinetum*),
 - łągi wierzbowe, topolowe, olszowe i jesionowe (*Salicetum albo-fragilis*, *Populetum albae*, *Alnenion glutinoso-incanae*, *olsy źródłiskowe*),
- 2) gatunki zwierząt: boleń (*Aspius aspius*), brzana (*Barbus peloponnesius*), koza (*Cobitis taenia*), głowacz białopłetwy (*Cottus gobio*), minóg strumieniowy (*Lampetra planeri*) oraz piskorz (*Misgurnus fossilis*), ryby wymienione w Załączniku II Dyrektywy Siedliskowej.

W graniach terenu objętego projektem mpzp nie występują siedliska ani gatunki zwierząt będące przedmiotem ochrony obszaru Natura 2000 Dolna Wisłoka z Dopływami.

Podstawowym celem ochrony obszaru mającego znaczenie dla Wspólnoty Dolna Wisłoka z Dopływami PLH180053, jest uzyskanie/utrzymanie właściwego stanu przedmiotów ochrony.

Właściwy stan ochrony, to kondycja dobra, na którą składają się jednocześnie 3 czynniki:

- dane o dynamice liczebności populacji rozpatrywanego gatunku wskazują, że utrzymuje się on w skali długoterminowej jako zdolny do samodzielnego przetrwania składnik swoich siedlisk,
- naturalny zasięg gatunku nie zmniejsza się, ani też prawdopodobnie nie ulegnie zmniejszeniu w dającej się przewidzieć przyszłości,
- istnieje i prawdopodobnie będzie istnieć w przyszłości wystarczająco duża powierzchnia siedlisk dla zachowania jego populacji w długim okresie czasu.

Projekt mpzp nie wpłynie na dynamikę liczebności gatunków będących przedmiotem ochrony wymienionego obszaru Natura 2000, bowiem w trakcie realizacji projektu mpzp przestrzegany będzie zakaz umyślnego zabijania, umyślnego okaleczania lub chwytania, umyślnego niszczenia jaj, postaci młodocianych lub form rozwojowych dziko występujących zwierząt gatunków objętych ochroną gatunkową. Nie będzie on miał też wpływu na zmniejszenie naturalnego zasięgu gatunków. W granicach terenu, na którym planowane jest nowe zagospodarowanie nie zidentyfikowano siedlisk gatunków będących przedmiotem ochrony wymienionego obszaru Natura 2000. Realizacja ustaleń projektu mpzp powodować będzie oddziaływania, których zakres ograniczał się będzie do granic terenu lub najbliższego sąsiedztwa. Zatem w wyniku realizacji ustaleń projektu dokumentu nie dojdzie do zmniejszenia powierzchni siedlisk gatunków będących przedmiotem ochrony obszaru Natura 2000.

W związku z powyższym przewiduje się, że skutki realizacji projektu dokumentu nie będą miały wpływu na stan ochrony obszaru Natura 2000 Dolna Wisłoka z Dopływami.

Integralność obszaru Natura 2000 to spójność czynników strukturalnych i funkcjonalnych warunkujących zrównoważone trwanie populacji gatunków i siedlisk przyrodniczych, dla ochrony których wyznaczono obszar Natura 2000. Ze względu na odległość od analizowanego terenu (1,6 km) oraz niewielki zasięg zidentyfikowanych oddziaływań przewiduje się, że projektowane zagospodarowanie w żaden sposób nie wpłynie na spójność czynników strukturalnych i funkcjonalnych, od których uzależniony jest stan gatunków i siedlisk przyrodniczych będących przedmiotem obszaru Natura 2000 Dolna Wisłoka z Dopływami.

Zgodnie z treścią poradnika „Zarządzanie obszarami Natura 2000. Postanowienia Artykułu 6 Dyrektywy Siedliskowej 92/43/EEC” ekologiczna spójność sieci Natura 2000 zależy od obecności w niej poszczególnych obszarów, a także od stanu ochrony typów siedlisk przyrodniczych i gatunków występujących na tych obszarach. Spójność tę należy więc rozpatrywać zarówno na poziomie regionu biogeograficznego, badając kompletność przestrzennych połączeń między obszarami Natura 2000, jak i odnosząc się do konkretnych obszarów, pod względem odstępstw od ich właściwego stanu ochrony, gdyż nawet spójna przestrzennie sieć może nie funkcjonować prawidłowo, gdy ten stan ochrony jest niezadowalający. Jak wykazano wyżej realizacja projektu mpzp nie wpłynie na pogorszenie stanu ochrony siedlisk i gatunków będących przedmiotem ochrony obszaru Natura 2000 Dolna Wisłoka z Dopływami PLH180053. Zatem projektowane zagospodarowanie nie będzie zakłócać pełnionych funkcji przez ww. obszar chroniony. Realizacja ustaleń projektu mpzp nie będzie tworzyło żadnych skutków w postaci bariery ekologicznej, które mogłyby zakłócić funkcjonowanie

korytarza ekologicznego czy szlaku migracji zwierząt. Dlatego też z całą pewnością można stwierdzić, że przedmiotowe przedsięwzięcie w żaden sposób nie wpłynie na spójność sieci Natura 2000.

6.7.2. Oddziaływanie na korytarze ekologiczne

Zgodnie z art. 5 ustawy z dnia 16 kwietnia 2004 r. *o ochronie przyrody* (Dz. U. 2015 r., poz. 1651 z późn. zm.), korytarz ekologiczny to obszar umożliwiający migrację roślin, zwierząt lub grzybów.

Wyznaczony w projekcie mpzp teren położony jest w sąsiedztwie Korytarza Południowego, wyznaczonego przez Zakład Badania Ssaków PAN w Białowieży, który spełnia rolę korytarza migracyjnego dla dużych ssaków. W granicach analizowanego terenu znajduje się sieć rowów melioracyjnych, które pełnią funkcję lokalnego korytarza ekologicznego.

Należy podkreślić, że lokalny korytarz ekologiczny w granicach przedmiotowego terenu jest już w znacznej części zabudowany, ponadto przecina go ul. Wenecka. Z przeprowadzonych obserwacji wynika, że ten korytarz ekologiczny nie jest wykorzystywany przez duże zwierzęta.

W analizowanym projekcie dokumentu wprowadzono zapisy mające na celu ochronę lokalnych korytarzy ekologicznych. Na terenach siadających bezpośrednio z ciekami wodnymi wprowadzono zakaz grodzenia terenu w odległości mniejszej niż 3 m od linii rozgraniczającej tereny oznaczone symbolem WS. Wprowadzono też nieprzekraczalne linie zabudowy w odpowiedniej odległości od cieków wodnych.

Przewiduje się, że zagospodarowanie terenu zgodnie z ustaleniami projektu mpzp nie wpłynie na zakłócenie lokalnych szlaków migracyjnych zwierząt. Projektowana zabudowa mieszkaniowa, usługowa oraz infrastruktura nie będzie stanowiła bariery ekologicznej. Duże ssaki do migracji wykorzystują głównie kompleksy leśne. Wyznaczony teren objęty projektem mpzp położony jest w odległości około 300 m od kompleksu leśnego. W związku z tym przewiduje się, że realizacja ustaleń analizowanego dokumentu nie wpłynie również na zakłócenie funkcjonowania Korytarza Południowego.

6.7.3. Oddziaływania na krajobraz

Na etapie realizacji postanowień projektu mpzp prowadzone prace budowlane, w szczególności prace ziemne i wycinka zieleni, będą oddziaływały na krajobraz. Nastąpi całkowite wizualne przekształcenie terenu, powstaną wykopy ziemne, przyzmy ziemi, tymczasowe niewielkie składowiska materiałów budowlanych. Nastąpi zmiana krajobrazu na typowo antropogeniczny, co jest jednak zjawiskiem nie do uniknięcia podczas budowy. Część tych oddziaływań związanych głównie z przekształceniem powierzchni ziemi zniknie po zakończeniu prac budowlanych, część natomiast będzie miała charakter trwały, np. wycinka zieleni, obiekty budowlane.

Oddziaływanie na krajobraz będzie związane z powstaniem obiektów kubaturowych oraz infrastruktury technicznej. Projekt mpzp szczegółowo odnosi się do cech

zabudowy, określa m.in. wysokość budynków, rodzaj dachu. Parametry zostały tak dobrane, aby nowa zabudowa nie stanowiła elementu powodującego dysharmonię w krajobrazie.

Należy podkreślić, iż teren objęty projektem dokumentu usytuowany jest wzdłuż ciągów komunikacyjnych, w sąsiedztwie zabudowy mieszkaniowej jednorodzinnej. Dlatego przewiduje się, że zagospodarowanie terenu zgodnie z zapisami projektu dokumentu będzie miała raczej charakter neutralny w odniesieniu do krajobrazu i będzie wpisywać się w obecne tendencje zagospodarowywania tej części Gminy Przecław.

6.8. Oddziaływanie na ludzi i dobra materialne

Realizacja projektu mpzp może mieć wpływ na ludzi gdyż dojdzie do pogorszenia warunków aerasanitarnych i pogorszenia klimatu akustycznego. Tego rodzaju oddziaływania będą miały charakter bezpośredni, jednak ograniczą się głównie do etapu budowy. Przewiduje się, że ich natężenie nie będzie zagrażać zdrowiu i życiu ludzi.

W związku z istniejącym i planowanym zagospodarowaniem przewiduje się, że projekt mpzp nie będzie miał negatywnego wpływu na dobra materialne, głównie ze względu na niewielki zasięg oddziaływania projektowanej zabudowy.

6.9. Oddziaływanie na zabytki

W granicach terenu objętego projektem mpzp nie występują obszary ani obiekty wpisane do rejestru zabytków na podstawie ustawy z dnia 23 lipca 2003 r. *o ochronie zabytków i opiece nad zabytkami* (Dz. U. 2014 r., poz. 1446). W granicach analizowanego terenu zlokalizowanych jest natomiast 4 stanowiska archeologiczne.

Zgodnie z wymogami ww. ustawy o ochronie zabytków i opiece nad zabytkami wszelkie prace ziemne na terenie objętym ochroną konserwatorską, zajętych przez stanowiska archeologiczne, należy poprzedzić wyprzedzającymi badaniami archeologicznymi, po uzyskaniu zgody Wojewódzkiego Konserwatora Zabytków. Ponadto każda zmiana użytkowania terenu zajętego przez stanowiska archeologiczne wymaga uzgodnienia z Wojewódzkim Konserwatorem Zabytków.

Biorąc pod uwagę wyżej przywołane przepisy prawa można stwierdzić, iż przedmiotowy projekt dokumentu nie naruszy struktury ani charakteru dóbr kultury.

7. Transgraniczne oddziaływanie

Obszar objęty projektem mpzp usytuowany jest w odległości ponad 80 km od granic Państwa. Jak wykazała analiza, oddziaływania związane z realizacją projektu dokumentu będą miały charakter lokalny. W związku z tym nie przewiduje się możliwości wystąpienia oddziaływań o charakterze transgranicznym.

8. Rozwiązania mające na celu zapobieganie, ograniczanie lub kompensację przyrodniczą negatywnych oddziaływań na środowisko

Do rozwiązań mających na celu zapobieganie lub ograniczanie negatywnych oddziaływań przyjętych w projekcie mpzp należą następujące zapisy:

- konieczność uwzględnienia położenia w strefie ochrony pośredniej powierzchniowego ujęcia wody powierzchniowej „Wojśław” z rz. Wisłoki, poprzez zapewnienie ochrony czystości gruntu oraz wód podziemnych i powierzchniowych, zgodnie z ustaleniami zawartymi w projekcie dokumentu;
- konieczność uwzględnienia położenia w obrębie obszarów zmeliorowanych, poprzez zapewnienie możliwości ich prawidłowego funkcjonowania,
- konieczność uwzględnienia przebiegu istniejących sieci i urządzeń infrastruktury technicznej, w tym napowietrznych linii elektroenergetycznych, poprzez zachowanie wymaganych przepisami odległości od tych sieci i urządzeń,
- wprowadzenie zakazu zakazuje się lokalizacji przedsięwzięć mogących zawsze znacząco oddziaływać na środowisko, w rozumieniu przepisów dotyczących ochrony środowiska, z wyjątkiem: sieci i urządzeń infrastruktury technicznej oraz dróg,
- określenie zasad obsługi terenu w zakresie infrastruktury technicznej, w tym zasad zaopatrzenia w energie elektryczną, gaz, wodę, zasad odprowadzania ścieków bytowo-sanitarnych, przemysłowych, wód opadowo-roztopowych, zasad gromadzenia odpadów oraz zasad ogrzewania budynków,
- określenie minimalnej powierzchni biologicznie czynnej,
- określenie wielkość powierzchni zabudowy,
- określenie cech zabudowy, tj. ilości kondygnacji, lokalizacji kalenicy, nachylenie połaci dachowych,
- określenie nieprzekraczalnych linii zabudowy,
- zakaz grodzenia terenów w odległości mniejszej niż 3 m od linii rozgraniczającej tereny WS,
- określenie liczby miejsc postojowych,
- wyznaczenie pasa technologicznego napowietrznej linii elektroenergetycznej 30 kV, w obrębie którego zakazano zagospodarowania terenu zielenią wyższą niż 3 m oraz lokalizacji budynków, za wyjątkiem urządzeń infrastruktury technicznej związanej z gospodarką leśną.

Ponadto do działań ograniczających negatywne oddziaływanie można zaliczyć lokalizację terenu objętego projektem mpzp:

- poza granicami wielkopowierzchniowych form ochrony przyrody,
- poza terenami szczególnego zagrożenia powodzią,
- wśród terenów pełniących podobne funkcje do projektowanych.

Kompensacja przyrodnicza to zespół działań obejmujących w szczególności roboty budowlane, roboty ziemne, rekultywację gleby, zalesianie, zadrzewianie lub tworzenie skupień roślinności, prowadzących do przywrócenia równowagi przyrodniczej na

danym terenie, wyrównania szkód dokonanych w środowisku przez realizację przedsięwzięcia i zachowanie walorów krajobrazowych. W związku z tym, że żadne ze zidentyfikowanych oddziaływań powstałych na skutek realizacji projektu mpzp nie ma znaczącego wpływu na środowisko, nie istnieje potrzeba podejmowania działań mających na celu kompensację przyrodniczą.

9. Rozwiązania alternatywne do rozwiązań zawartych w projekcie dokumentu

W przypadku analizowanego projektu mpzp wariantowaniu podlegały jedynie poszczególne zapisy dotyczące cech zabudowy. Wszystkie parametry zostały tak dobrane, aby planowane zagospodarowanie miało jak najmniejszy wpływ na środowisko a jednocześnie odpowiadało potrzebom pod względem funkcjonalnym i przestrzennym. Przedstawione w projekcie dokumentu rozwiązania zostały opracowane z uwzględnieniem wszystkich zasad ochrony środowiska naturalnego. Przedmiotowy projekt dokumentu nie będzie powodował ponadnormatywnego wpływu na ludzi, faunę, florę wody powierzchniowe i podziemne, powierzchnię ziemi, powietrze, klimat akustyczny, obszary chronione w tym obszary Natura 2000, klimat, dobra materialne, dobra kultury oraz krajobraz.

10. Trudności wynikające z niedostatków techniki lub luk we współczesnej wiedzy

Przedmiotowy projekt mpzp jest dokumentem o dużym stopniu ogólności i nie wskazuje nowych czy innowacyjnych technologii mających mieć zastosowanie. Z tego względu, w trakcie sporządzania Prognozy, nie napotkano żadnych trudności w ocenie wpływu projektu dokumentu na środowisko, które wynikałyby z niedostatków techniki lub luk we współczesnej wiedzy.

11. Propozycje dotyczące przewidywanych metod analizy skutków realizacji postanowień projektowanego dokumentu

Analiza skutków realizacji postanowień projektu mpzp prowadzona będzie na podstawie gromadzonych danych dotyczących:

- zużycia wody,
- ilości odprowadzanych ścieków,
- ilości zebranych odpadów, w szczególności odpadów nadających się do odzysku, odpadów biodegradowalnych, odpadów unieszkodliwionych przez składowanie.

Stan poszczególnych komponentów środowiska badany będzie w ramach Państwowego Monitoringu Środowiska.

Zgodnie z art. 32 ustawy z dnia 27 marca 2003 r. *o planowaniu i zagospodarowaniu przestrzennym* (Dz. U. 2015 r., poz. 199 z późn. zm.) Burmistrz Przecławia ma obowiązek dokonania oceny aktualności miejscowego planu zagospodarowania przestrzennego, co najmniej raz na każdą kadencję Rady.

12. Streszczenie w języku niespecjalistycznym

Zgodnie z art. 46 pkt 1 ustawy z dnia 3 października 2008 r. *o udostępnianiu informacji o środowisku i jego ochronie, udziale społeczeństwa w ochronie środowiska oraz o ocenach oddziaływania na środowisko* miejscowy plan zagospodarowania przestrzennego należy do dokumentów, które wymagają przeprowadzenia strategicznej oceny oddziaływania na środowisko.

Prognoza oddziaływania na środowisko projektu miejscowego planu zagospodarowania przestrzennego nr 1/2012 w miejscowości Błonie i Przeclaw w gminie Przeclaw (dalej: projekt mpzp), została opracowana zgodnie z wszystkimi wymogami prawa.

Ze względu na stopień ogólności projektu dokumentu możliwe było przeprowadzenie analizy jakościowej, natomiast nie było możliwe przeprowadzenie dokładnej analizy ilościowej. Przy opracowaniu niniejszej prognozy oddziaływania na środowisko wykorzystano metodę analizy wynikowej oraz metodę analogii.

Projekt mpzp obejmuje teren obszar o powierzchni około 53 ha usytuowany w miejscowości Błonie i Przeclaw. Obecnie w granicach terenu objętego projektem dokumentu znajduje się zabudowa mieszkaniowa, pola uprawne, nieużytki, grunty leśne oraz zadrzewione i zakrzewione.

Na terenie objętym projektem mpzp wyznaczono tereny:

- 1) **U** - teren zabudowy usługowej, w tym: 1.U, 2.U;
- 2) **MN** – teren zabudowy mieszkaniowej jednorodzinnej, w tym: 1.MN, 2.MN, 3.MN, 4.MN, 5.MN, 6.MN, 7.MN, 8.MN, 9.MN, 10.MN, 11.MN, 12.MN;
- 3) **MN/U** – teren zabudowy mieszkaniowej jednorodzinnej z usługami, w tym: 1.MN/U, 2.MN/U, 3.MN/U, 4.MN/U, 5.MN/U, 6.MN/U, 7.MN/U, 8.MN/U;
- 4) **WS** – teren wód powierzchniowych śródlądowych, w tym: 1WS, 2WS, 3WS, 4WS, 5WS;
- 5) **1.ZL** – teren lasu;
- 6) **1.KDL** – teren drogi publicznej klasy lokalnej;
- 7) **KDD** – teren drogi publicznej klasy dojazdowej, w tym: 1.KDD, 2. KDD, 3. KDD, 4.KDD, 5.KDD, 6. KDD, 7.KDD, 8.KDD;
- 8) **KDW** – teren drogi wewnętrznej, w tym 1.KDW, 2.KDW, 3.KDW, 4.KDW, 5.KDW, 6.KDW, 7.KDW, 8.KDW, 9.KDW, 10.KDW, 11.KDW, 12.KDW, 13.KDW, 14.KDW, 15.KDW, 16.KDW, 17.KDW, 18.KDW, 19.KDW, 20.KDW, 21.KDW; 22.KDW, 23.KDW
- 9) **1.KDX** – teren ciągu pieszo-jezdnego.

Przedmiotowy projekt mpzp powiązany jest z następującymi dokumentami o znaczeniu strategicznym:

- *Koncepcja Przestrzennego Zagospodarowania Kraju 2030,*
- *Plan Zagospodarowania Przestrzennego Województwa Podkarpackiego,*
- *Plan Zagospodarowania Przestrzennego Województwa Podkarpackiego Perspektywa 2030 (projekt zmiany Planu).*
- *Studium uwarunkowań i kierunków zagospodarowania przestrzennego gminy*

Przeclaw,

➤ *Strategia Rozwoju Gminy Przeclaw na lata 2016 – 2026 (projekt z marca 2016 r.)*

W prognozie oddziaływania na środowisko przeanalizowano i oceniono istniejący stan poszczególnych elementów środowiska.

Teren objęty projektem mpzp położony jest w obrębie mezoregionu Doliny Dolnej Wisłoki. Teren Gminy Przeclaw ma charakter równinny. Przedmiotowy teren w miejscowości Przeclaw i Błonie budują gliny zwałowe i ich zwietrzliny oraz piaski i żwiry lodowcowe. Teren objęty projektem dokumentu usytuowany jest poza terenami występowania udokumentowanych osuwisk. W granicach tego terenu nie występują udokumentowane złoża surowców naturalnych.

Zgodnie z podziałem na jednolite części wód podziemnych (JCWPd) teren objęty opracowaniem położony jest obrębie jednostki Nr 139 o dobrym stanie ilościowym i chemicznym wód.

Teren objęty projektem dokumentu zlokalizowany jest poza granicami Głównych Zbiorników Wód Podziemnych, a także poza terenami szczególnego zagrożenia powodzią.

Teren objęty projektem mpzp usytuowany jest obrębie jednolitej części wód powierzchniowych (JCWP) Wisłoka od Rzeki do Potoku Kiełkowskiego, oznaczonej kodem PLRW20001921895 oraz Potok Kiełkowski, oznaczonej kodem PLRW200017218969.

Teren Gminy Przeclaw położony jest w strefie klimatu nizin i kotlin podgórskich, która obejmuje swym zasięgiem Kotlinę Sandomierską.

Teren objęty projektem mpzp usytuowany jest poza granicami wielkopowierzchniowych form ochrony przyrody. W granicach analizowanego terenu stwierdzono występowanie chronionych gatunków roślin i zwierząt.

Na podstawie dostępnych materiałów oceniono stan poszczególnych komponentów środowiska. Analiza wykazała, iż na terenie objętym projektem mpzp nie stwierdzono przekroczeń standardów jakości gleb i ziemi, dochodzi do przekroczenia norm stężenia niektórych substancji zanieczyszczających powietrze, stan wód powierzchniowych i podziemnych oceniono jako dobry.

W przypadku braku realizacji projektu mpzp dotychczasowy sposób użytkowania terenów nie ulegnie zmianie.

Głównym problemem ochrony środowiska istotnym z punktu widzenia realizacji projektu dokumentu jest: położenie w strefie ochrony pośredniej powierzchniowego ujęcia wody „Wojśław” z rzeki Wisłoki, położenie w obrębie obszarów zmeliorowanych, położenie na obszarze o wysokim poziomie wód gruntowych.

Projekt mpzp uwzględnia cele ochrony środowiska określone w „*Polityce ekologicznej Państwa w latach 2009-2012 z perspektywą do roku 2016*”, które spójne są z celami wyznaczonymi na szczeblu międzynarodowym i wspólnotowym. Z punktu widzenia projektowanego dokumentu istotne są cele środowiskowe wyznaczone dla jednolitych części wód, określone w Ramowej Dyrektywie Wodnej i prawie krajowym oraz ochrona bioróżnorodności.

W prognozie oddziaływania na środowisko zidentyfikowano wszystkie możliwe oddziaływania związane z realizacją projektu dokumentu. W wyniku realizacji nowego zagospodarowania dojdzie do: przekształcenia i zajęcia powierzchni ziemi, zwiększenia ilości wytwarzanych odpadów, zwiększenia zużycia wody, zwiększenia ilości wytwarzanych ścieków, zwiększenia emisji hałasu i zanieczyszczeń do powietrza, zwłaszcza na etapie realizacji zabudowy, zniszczenia siedlisk roślin i zwierząt, przekształcenia krajobrazu.

Wszystkie wymienione rodzaje oddziaływań nie będą miały znacząco negatywnego wpływu na środowisko. Nie stwierdzono także znacząco negatywnych oddziaływań na obszary chronione, zabytki, dobra materialne i ludzi.

Realizacja projektu mpzp nie będzie powodować oddziaływań o charakterze transgranicznym.

W projekcie dokumentu przyjęto szereg rozwiązań mających na celu zapobieganie lub ograniczanie negatywnych oddziaływań. Nie było natomiast potrzeby przedstawiania działań kompensujących straty w środowisku.

W trakcie opracowywania projektu dokumentu nie brano pod uwagę alternatywnego wariantu lokalizacyjnego.

W trakcie opracowywania Prognozy nie napotkano problemów wynikających z niedostatków techniki lub luk we współczesnej wiedzy.

Do metod analizy skutków realizacji postanowień projektu dokumentu należy ocena aktualności mpzp, wykonywana przez Burmistrza Przecławia, co najmniej raz na każdą kadencję Rady. Ponadto analiza prowadzona będzie na podstawie gromadzonych danych takich jak: zużycie wody, ilości odprowadzanych ścieków, ilości zebranych odpadów, w szczególności odpadów nadających się do odzysku, odpadów biodegradowalnych, odpadów unieszkodliwionych przez składowanie. Stan poszczególnych komponentów środowiska badany będzie przez odpowiednie służby do tego uprawnione.

13. Bibliografia

Akty prawne:

- 1) Ustawa z dnia 27 kwietnia 2001 r. *Prawo ochrony środowiska* (Dz. U. 2013 r., poz. 1232 z późn. zm.)
- 2) Ustawa z dnia 14 grudnia 2012 r. *o odpadach* (Dz. U. 2013 r., poz. 21 z późn. zm.)
- 3) Ustawa z dnia 3 października 2008 r. *o udostępnianiu informacji o środowisku i jego ochronie, udziale społeczeństwa w ochronie środowiska oraz o ocenach oddziaływania na środowisko* (Dz. U. 2013 r., poz. 1235 z późn. zm.)
- 4) Ustawa z dnia 18 lipca 2001 r. *Prawo wodne* (Dz. U. 2015 r., poz. 469 z późn. zm.)
- 5) Ustawa z dnia 23 lipca 2003 r. *o ochronie zabytków i opiece nad zabytkami* (Dz. U. 2014 r., poz. 1446 z późn. zm.)
- 6) Ustawa z dnia 16 kwietnia 2004 r. *o ochronie przyrody* (Dz. U. 2015 r., poz. 1651 z późn. zm.)
- 7) Ustawa z dnia 27 marca 2003 r. *o planowaniu i zagospodarowaniu przestrzennym* (Dz. U. 2015 r., poz. 199 z późn. zm.)
- 8) Ustawa z dnia 9 czerwca 2011 r. *Prawo geologiczne i górnicze* (Dz. U. Nr 163, poz. 981 z późn. zm.)
- 9) Ustawa z dnia 13 września 1996 r. *o utrzymaniu czystości i porządku w gminach* (Dz. U. 2013 r., poz. 1399 z późn. zm.)
- 10) Ustawa z dnia 28 września 1991 r. *o lasach* (Dz. U. 2014 r., poz. 1153 z późn. zm.)
- 11) Ustawa z dnia 3 lutego 1995 r. *o ochronie gruntów rolnych i leśnych* (Dz. U. 2015 r., poz. 909 z późn. zm.)
- 12) Rozporządzenie Rady Ministrów z dnia 9 listopada 2010 r. *w sprawie rodzajów przedsięwzięć mogących znacząco oddziaływać na środowisko* (Dz. U. Nr 213 poz. 1397 z późn. zm.)
- 13) Rozporządzenie Ministra Środowiska z dnia 9 grudnia 2014 r. *w sprawie katalogu odpadów* (Dz. U. 2014 r., poz. 1923)
- 14) Rozporządzenie Rady Ministrów z dnia 27 czerwca 2006 r. *w sprawie przebiegu granic obszarów dorzeczy i regionów wodnych* (Dz. U. Nr 126, poz. 8778 z późn. zm.)
- 15) Rozporządzenie Ministra Środowiska z dnia 18 listopada 2014 r. *w sprawie warunków, jakie należy spełnić przy wprowadzaniu ścieków do wód lub do ziemi, oraz w sprawie substancji szczególnie szkodliwych dla środowiska wodnego* (Dz. U. 2014 r., poz. 1800)
- 16) Rozporządzenie Ministra Środowiska z dnia 22 października 2014 r. *w sprawie sposobu klasyfikacji stanu jednolitych części wód powierzchniowych oraz środowiskowych norm jakości dla substancji priorytetowych* (Dz. U. 2015 r., poz. 1482)
- 17) Rozporządzenie Ministra Środowiska z dnia 23 lipca 2008 r. *w sprawie kryteriów i sposobu oceny stanu wód podziemnych* (Dz. U. Nr 143, poz. 896),
- 18) Rozporządzenie Ministra Środowiska z dnia 24 sierpnia 2012 r. *w sprawie poziomów niektórych substancji w powietrzu* (Dz. U. 2012 r., poz. 1031),

- 19) Rozporządzenie Ministra Środowiska z dnia 4 listopada 2014 r. w sprawie standardów emisyjnych dla niektórych instalacji, źródeł spalania paliw oraz urządzeń spalania lub współspalania odpadów (Dz. U. 2014 r., poz. 1546 z późn. zm.),
- 20) Rozporządzenie Ministra Środowiska z dnia 13 kwietnia 2010 r. w sprawie siedlisk przyrodniczych oraz gatunków będących przedmiotem zainteresowania Wspólnoty, a także kryteriów wyboru obszarów kwalifikujących się do uznania lub wyznaczenia jako obszary Natura 2000 (Dz. U. 2014 r., poz. 1713),
- 21) Rozporządzenie Ministra Środowiska z dnia 14 czerwca 2007 r. w sprawie dopuszczalnych poziomów hałasu w środowisku (Dz. U. 2014 r., poz. 112),
- 22) Rozporządzenie Ministra Gospodarki z dnia 21 grudnia 2005 r. w sprawie zasadniczych wymagań dla urządzeń używanych na zewnątrz pomieszczeń w zakresie emisji hałasu do środowiska (Dz. U. Nr 263, poz. 2202 z późn. zm.),
- 23) Rozporządzenie Ministra Środowiska z dnia 12 stycznia 2011 r. w sprawie obszarów specjalnej ochrony ptaków (Dz. U. Nr 25 poz. 133 z późn. zm.),
- 24) Rozporządzenie Ministra Środowiska z dnia 30 października 2003 r. w sprawie dopuszczalnych poziomów pól elektromagnetycznych w środowisku oraz sposobów sprawdzania dotrzymania tych poziomów (Dz. U. Nr 192, poz. 1883),
- 25) Rozporządzenie Ministra Środowiska z dnia 9 września 2002 r. w sprawie standardów jakości gleby oraz standardów jakości ziemi (Dz. U. Nr 165, poz. 1359),
- 26) Rozporządzenie Ministra Środowiska z dnia 9 października 2014 r. w sprawie ochrony gatunkowej roślin (Dz. U. 2014 r., poz. 1409),
- 27) Rozporządzenie z dnia z dnia 9 października 2014 r. w sprawie ochrony gatunkowej grzybów (Dz. U. 2014 r., poz. 1408),
- 28) Rozporządzenie Ministra Środowiska z dnia 6 października 2014 r. w sprawie ochrony gatunkowej zwierząt (Dz. U. 2014 r., poz. 1348),
- 29) Rozporządzenia Nr 4/2014 r. z dnia 17 stycznia 2014 r. Dyrektora Regionalnego Zarządu Gospodarki Wodnej w Krakowie w sprawie warunków korzystania z wód regionu wodnego Górnej Wisły (Dz. Urz. Województwa Podkarpackiego z 2014 r., poz. 262)

Wykorzystane materiały i opracowania:

1. Projekt uchwały w sprawie uchwalenia miejscowego planu zagospodarowania przestrzennego nr 1/2012 w miejscowości Błonie i Przecław w gminie Przecław
2. Opracowanie ekofizjograficzne podstawowe sporządzone na dla potrzeb miejscowego planu zagospodarowania przestrzennego (czerwiec 2014 r.)
3. Studium uwarunkowań i kierunków zagospodarowania przestrzennego gminy Przecław uchwalone uchwałą Nr XXIII/128/2000 Rady Gminy Przecław z dnia 29 września 2000r. z późniejszymi zmianami
4. Strategia Rozwoju Gminy Przecław na lata 2016 – 2026 (projekt z marca 2016 r.)
5. Koncepcja Przestrzennego Zagospodarowania Kraju 2030, przyjęta uchwałą Rady Ministrów z dnia 13 grudnia 2011 r.

6. Plan Zagospodarowania Przestrzennego Województwa Podkarpackiego, przyjęty uchwałą Nr XLVIII/552/2002 Sejmiku Województwa Podkarpackiego z 30 sierpnia 2002 r.
7. Program Ochrony Środowiska Gminy Przecław na lata 2005-2008 z perspektywą na lata 2009-2012, Przecław 2005
8. Plan gospodarki odpadami Gminy Przecław na lata 2005-2008 z perspektywą na lata 2009-2012, Przecław 2005
9. Plan gospodarowania wodami na obszarze dorzecza Wisły, RZGW, Warszawa 2011
10. Raport o stanie środowiska w województwie podkarpackim w 2014 r., WIOŚ w Rzeszowie
11. Raport o stanie środowiska w województwie podkarpackim w 2012 r., WIOŚ w Rzeszowie
12. Strona internetowa Gminy Przecław – www.przeclaw.org
13. Strona internetowa Starostwa Powiatowego w Mielcu – www.powiat-mielecki.pl
14. Strona internetowa Państwowego Instytutu Geologicznego – www.pig.gov.pl,
15. Strona internetowa Instytutu Meteorologii i Gospodarki Wodnej – www.imgw.pl
16. Strona internetowa Krajowego Zarządu Gospodarki Wodnej w Krakowie – www.krakow.rzgw.gov.pl
17. Strona internetowa Państwowego Instytutu Hydrogeologicznego – www.psh.gov.pl
18. Strona internetowa Natura 2000 - <http://natura2000.gdos.gov.pl/>

Literatura:

1. Kleczkowski A.S. [red.], 1990: Mapa Głównych Zbiorników Wód Podziemnych w Polsce wymagających szczególnej ochrony, 1 : 500 000. AGH, Kraków
2. Kondracki J., 1988: Geografia fizyczna Polski, PWN, Warszawa
3. Kondracki J., 2009: Geografia regionalna Polski. PWN, Warszawa
4. Liro A. [red.], 1995: Koncepcja krajowej sieci ekologicznej ECONET-PL. IUCN Poland, Warszawa
5. Liro A. [red.] , 1998: Strategia wdrażania sieci ekologicznej ECONET - Polska, Fundacja IUCN Poland, Warszawa
6. Paczyński B., Sadurski A., [red.] 2007: Hydrogeologia regionalna Polski, PIG Warszawa
7. Starkel L. [red.], 1999: Geografia Polski. Środowisko przyrodnicze. PWN, Warszawa
8. Wilk T., Jujka M., Krogulec J., Chylarecki P., [red.] 2010: Ostoje ptaków o znaczeniu międzynarodowym w Polsce, OTOP, Marki.
9. Kistowski M., Pchałek M., 2009: Natura 2000 w planowaniu przestrzennym – Rola korytarzy ekologicznych, Ministerstwo Środowiska, Warszawa
10. Matuszkiewicz J., 2008: Regionalizacja geobotaniczna Polski, IGiPZ PAN, Warszawa
11. Wysocki Cz., Sikorski P., 2002: Fitosocjologia stosowana, SGGW, Warszawa

SPIS RYSUNKÓW:

Rys. 1. Lokalizacja terenu objętego projektem dokumentu w obrębie JCWPd Nr 139	14
Rys. 2. JCWP w granicach terenu objętego projektem mpzp.....	16
Rys. 3. Wybrane dane meteorologiczne z roku 2015 – temperatura średnia.....	17
Rys. 4. Wybrane dane meteorologiczne z roku 2015 – suma opadu.....	18
Rys. 5. Wybrane dane meteorologiczne z roku 2015 – usłonecznienie	18

SPIS TABEL:

Tabela 1. Wielkopowierzchniowe formy ochrony przyrody zlokalizowane w promieniu 15 km od granic analizowanego terenu	19
Tabela 2. Ocena stanu JCWP Wisłoka od Rzeki do Potoku Kiełkowskiego.....	26
Tabela 3. Stan wód podziemnych w obrębie JCWPd Nr 139	26

ZAŁĄCZNIKI GRAFICZNE

- Załącznik nr 1** Uzgodnienia zakresu Prognozy oddziaływania na środowisko
- Załącznik nr 2.** Lokalizacja analizowanego terenu na mapie gminy Przecław
- Załącznik nr 3.** Usytuowanie analizowanego terenu w granicach strefy ochrony pośredniej powierzchniowego ujęcia wody z rzeki Wisłoki
- Załącznik nr 4.** Lokalizacja analizowanego terenu względem granic obszaru Natura 2000 Dolna Wisłoka z Dopływami

Załącznik nr 1.
Uzgodnienia zakresu Prognozy oddziaływania na środowisko

Załącznik nr 2.

Lokalizacja analizowanego terenu na mapie gminy Przeclaw

Załącznik nr 3.

Usytuowanie analizowanego terenu w granicach strefy ochrony pośredniej powierzchniowego ujęcia wody z rzeki Wisłoki

Załącznik nr 4.

Lokalizacja analizowanego terenu względem granic obszaru
Natura 2000 Dolna Wisłoka z Dopływami