

BURMISTRZ PRZECŁAWIA

OPRACOWANIE EKOFIZJOGRAFICZNE PODSTAWOWE

Poprzedzające podjęcie prac planistycznych

*Terenu przeznaczonego na potrzeby
XIII Zmiany Studium Uwarunkowań i Kierunków Zagospodarowania
Przestrzennego Gminy Przecław
oraz
Miejscowego Planu Zagospodarowania Przestrzennego
obszaru Ocieka-3.*

❖ **OPRACOWANIE:**

inż. Małgorzata Puchyr

mgr inż arch. Agnieszka Puchyr

SPIS TREŚCI OPRACOWANIA

1.0.	Informacje ogólne.....	str. 3
1.1.	Podstawa opracowania.....	str. 3
1.2.	Cel opracowania.....	str. 3
1.3.	Zakres opracowania.....	str. 5
2.0.	Rozpoznanie i charakterystyka stanu oraz funkcjonowania środowiska terenu objętego opracowaniem.....	str. 6
2.1.	Położenie geograficzne i budowa geologiczna terenu.....	str. 6
2.2.	Wody powierzchniowe i podziemne.....	str. 16
2.3.	Położenie terenu w obszarze Głównych Zbiorników Wód Podziemnych....	str. 26
2.4.	Warunki glebowe.....	str. 26
2.5.	Warunki klimatyczne.....	str. 27
2.6.	Uwarunkowania przyrodnicze – flora i fauna.....	str. 28
2.7.	Położenie terenu w obszarach zagrożonych podtopieniami.....	str. 30
3.0.	Diagnoza stanu i funkcjonowania środowiska.....	str. 30
3.1.	Dotychczasowe zagospodarowanie terenu.....	str. 30
3.2.	Zasoby przyrodnicze i walory krajobrazowe i ich status prawny.....	str. 31
3.3.	Ocena stanu ochrony i użytkowania zasobów przyrodniczych, w tym różnorodności biologicznej.....	str. 32
3.4.	Ocena stanu zachowania walorów krajobrazowych.....	str. 33
3.5.	Ocena zgodności dotychczasowego użytkowania i zagospodarowania obszaru z cechami i uwarunkowaniami przyrodniczymi.....	str. 33
3.6.	Ocena charakteru i intensywności zmian zachodzących w środowisku....	str. 34
3.7.	Ocena stanu środowiska i jego zagrożeń.....	str. 35
4.0.	Wstępna prognoza dalszych zmian zachodzących w środowisku, polegająca na określeniu kierunków i możliwości intensywności przekształceń i degradacji środowiska, które może powodować dotychczasowe użytkowanie i zagospodarowanie.....	str. 36
5.0.	Określenie przyrodniczych predyspozycji do kształtowania struktury funkcjonalno-przestrzennej, które powinny pełnić przede wszystkim funkcje przyrodnicze.....	str. 36
6.0.	Określenie ograniczeń wynikających z konieczności ochrony zasobów lub występowania uciążliwości i zagrożeń środowiska.....	str. 36
7.0.	Wykorzystane materiały.....	str. 38
8.0.	Załączniki.....	str. 38
9.0.	Dokumentacja fotograficzna terenu objętego opracowaniem oraz terenów sąsiednich	str. 38

1.0. INFORMACJE OGÓLNE

1.1. Podstawa opracowania

Opracowanie ekofizjograficzne podstawowe sporządzono w oparciu oraz zgodność z wytycznymi obowiązujących przepisów prawnych:

- ✓ Ustawa z dnia 27 marca 2003r., o planowaniu i zagospodarowaniu przestrzennym (j.t. Dz. U. z 2023r., poz. 977),
- ✓ Rozporządzenie Ministra Środowiska z dnia 9 września 2002 r., w sprawie opracowań ekofizjograficznych (Dz. U. Nr 155 poz. 1298),
- ✓ Ustawa z dnia 3 października 2008r., o udostępnianiu informacji o środowisku i jego ochronie, udziale społeczeństwa w ochronie środowiska oraz ocenach oddziaływania na środowisko (j.t. Dz. U. z 2023r., poz. 1094 z późn. zm.),
- ✓ Ustawa z dnia 27 kwietnia 2001r., Prawo ochrony środowiska (j.t. Dz. U. z 2022r., poz. 2556 z późn. zm.),
- ✓ Ustawa z dnia 16 kwietnia 2004r., o ochronie przyrody (j.t. Dz. U. z 2022r., poz. 916 z późn. zm.),
- ✓ Ustawa z dnia 3 lutego 1995r. o ochronie gruntów rolnych i leśnych (j.t. Dz. U. z 2022r., poz. 2409)
- ✓ Ustawa z dnia 20 lipca 2017r. Prawo Wodne (j.t. Dz. U. z 2022r., poz. 2625 z późn. zm.),
- ✓ Ustawa z dnia 28 lipca 2005r. o lecznictwie uzdrowiskowym, uzdrowiskach i obszarach ochrony uzdrowiskowej oraz gminach uzdrowiskowych (j.t. Dz. U. z 2023r., poz.151),
- ✓ Ustawa z dnia 9 czerwca 2011r. Prawo geologiczne i górnicze (j.t. Dz.U. z 2023r., poz. 633),
- ✓ Ustawa z dnia 23 lipca 2003r. o ochronie zabytków i opiece nad zabytkami (j.t. Dz. U. z 2022r., poz. 840),
- ✓ Studium Uwarunkowań i Kierunków Zagospodarowania Przestrzennego Gminy Przecław – Uchwała Nr XXIII/128/2000 Rady Gminy Przecław z dnia 29 września 2000r., z późn. zm.

oraz:

- ✓ po przeprowadzeniu wizji w terenie objętym opracowaniem,
- ✓ po analizie dostępnych materiałów archiwalnych, map, wypisów oraz wyrysów z ewidencji gruntów, literatury fachowej, licznych danych statystycznych, projektu planu urządzania lasów.

1.2. Cel opracowania

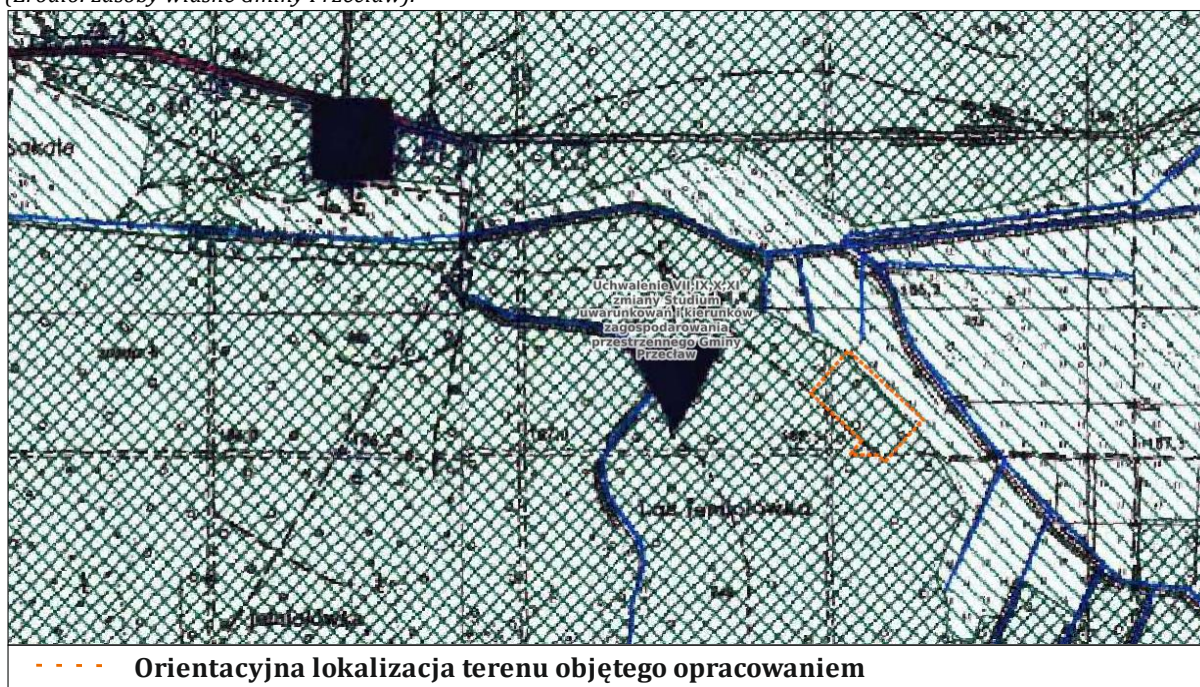
Opracowanie ekofizjograficzne podstawowe sporządzane zostaje na potrzeby opracowania XIII Zmiany Studium Uwarunkowań i Kierunków Zagospodarowania Przestrzennego Gminy Przecław oraz Miejscowego Planu Zagospodarowania Przestrzennego obszaru Ocieka – 3, dla zagospodarowania terenu na potrzeby inwestycyjne związane z infrastrukturą techniczną gazową planowaną (odwierty, obiekty i urządzenia oraz sieci).

Zgodnie z ustaleniami obowiązującego Studium Uwarunkowań i Kierunków Zagospodarowania Gminy Przeclaw, uchwalonego Uchwałą Nr XXIII/128/2000 Rady Gminy Przeclaw z dnia 29 września 2000r., z późn. zm., obszar objęty opracowaniem położony jest w obszarze oznaczonym jako: „Lasy istniejące”.

Celem niniejszego opracowania ekofizjograficznego podstawowego jest analiza terenu objętego projektem zmiany Studium Uwarunkowań i Kierunków Zagospodarowania Przestrzennego oraz projektem Miejsowego Planu Zagospodarowania Przestrzennego pod względem dostosowania planowanej struktury, funkcji i intensywności zagospodarowania przestrzennego do istniejących uwarunkowań przyrodniczych i przestrzennych. O ile jest to możliwe w obszarze opracowania i w jego bezpośrednim sąsiedztwie analiza powinna zapewniać warunki odnawialności zasobów przyrodniczych i trwałości podstawowych procesów przyrodniczych. W oparciu o istniejące uwarunkowania oraz planowane zagospodarowanie terenu ekofizjografia powinna wykazywać rozwiązania ograniczające lub eliminujące zagrożenia i negatywny wpływ na środowisko w obszarze opracowania.

Niniejsze opracowanie wykonane zostało dla części działek nr ew. 1454, 1477/2, 1478/2 obręb – 0061 Biały Bór, Gmina Przeclaw, powiat mielecki, województwo podkarpackie.

Ryc. 1. Orientacyjna lokalizacja terenu objętego XIII Zmianą SUIKZP Gminy Przeclaw oraz sporządzeniem MPZP obszaru Ocieka - 3 na tle fragmentu części graficznej obowiązującego Studium Uwarunkowań i Kierunków Zagospodarowania Przestrzennego Gminy Przeclaw. (Źródło: zasoby własne Gminy Przeclaw).



Przeprowadzone analizy obejmujące oszacowanie stanu i funkcjonowania elementów środowiska przyrodniczego, pozwalają na określenie uwarunkowań ekofizjograficznych obszaru, w celu oceny przydatności środowiska dla planowanej funkcji, a także jego odporności na degradację. Planowana zmiana SUIKZP i nowy MPZP zostaną opracowane w celu umożliwienia zagospodarowywania terenów, na potrzeby inwestycyjne związane z funkcjonowaniem infrastruktury gazowej, zgodnie z obowiązującymi przepisami prawa.

Planowane przedsięwzięcie zrealizowane zostanie na zlecenie PKN ORLEN SA, Oddział Geologii i Eksploatacji PGNiG w Warszawie, 01-224 Warszawa ul. M. Kasprzaka 25A i stanowi inwestycję celu publicznego o znaczeniu ponadlokalnym.

1.3. Zakres opracowania

Stosownie do §4 obowiązującego Rozporządzenia Ministra Środowiska z dnia 9 września 2002 r. (Dz. U. z 2002 r., nr 155 poz. 1298), ekofizjografia podstawowa winna być: *„Opracowania wykonywane są na podstawie kompleksowych badań i pomiarów terenowych, analizy danych teledetekcyjnych, archiwalnych materiałów kartograficznych, planistycznych, inwentaryzacyjnych i studialnych, a w szczególności: dokumentacji hydrogeologicznych i dokumentacji geologiczno-inżynierskich, dokumentacji geologicznych złóż kopalin, dokumentów planistycznych opracowywanych na podstawie przepisów ustawy Prawo wodne [...], map glebowo-rolniczych, planów urządzania lasów, planów ochrony rezerwatów przyrody, parków narodowych i krajobrazowych, dokumentacji różnych form ochrony przyrody, dokumentacji uzdrowisk oraz rejestru zabytków, ewidencji dóbr kultury i innych materiałów dokumentujących obiekty kulturowe i stanowiska archeologiczne.”*

Na potrzeby opracowania niniejszej ekofizjografii podstawowej, analizą objęto tylko te materiały archiwalne, które były właściwe i charakterystyczne dla przedmiotowego obszaru. Zakres opracowania dostosowano do rodzaju i przedmiotu projektu XIII Zmiany SUIKZP Gminy Przecław, opracowania MPZP obszaru Ocieka - 3 oraz specyfiki środowiska naturalnego terenu wraz z terenami sąsiednimi.

Niniejsza ekofizjografia podstawowa składa się z:

- **części opisowej** - zawiera informacje charakteryzujące poszczególne elementy przyrodnicze i ich wzajemne powiązania na obszarze objętym opracowaniem, tj. warunki gruntowo-wodne, rzeźba terenu, warunki geologiczne, warunki klimatyczne oraz inne elementy istotne w ocenie stanu jakości środowiska. Dodatkowo zawarte zostają wnioski wynikające z dokonanej analizy brane pod uwagę przy podejmowaniu decyzji w sprawie przedmiotu projektu XIII Zmiany SUIKZP Gminy Przecław oraz opracowania MPZP obszaru Ocieka - 3, lub też odstępienia od ich opracowania.

Część opisowa zawiera ocenę odporności środowiska na degradację oraz zdolność do jego regeneracji. Dodatkowo zawiera ocenę stanu ochrony i użytkowania zasobów przyrodniczych w tym walorów krajobrazowych, różnorodności biologicznej oraz zgodności dotychczasowego zagospodarowania i użytkowania obszaru.

- **części graficznej** - opracowana na podkładach mapowych zawiera uwarunkowania ekofizjograficzne terenu przedmiotowego uwzględniając specyfikację środowiska i problematykę.
- **dokumentacji fotograficznej.**

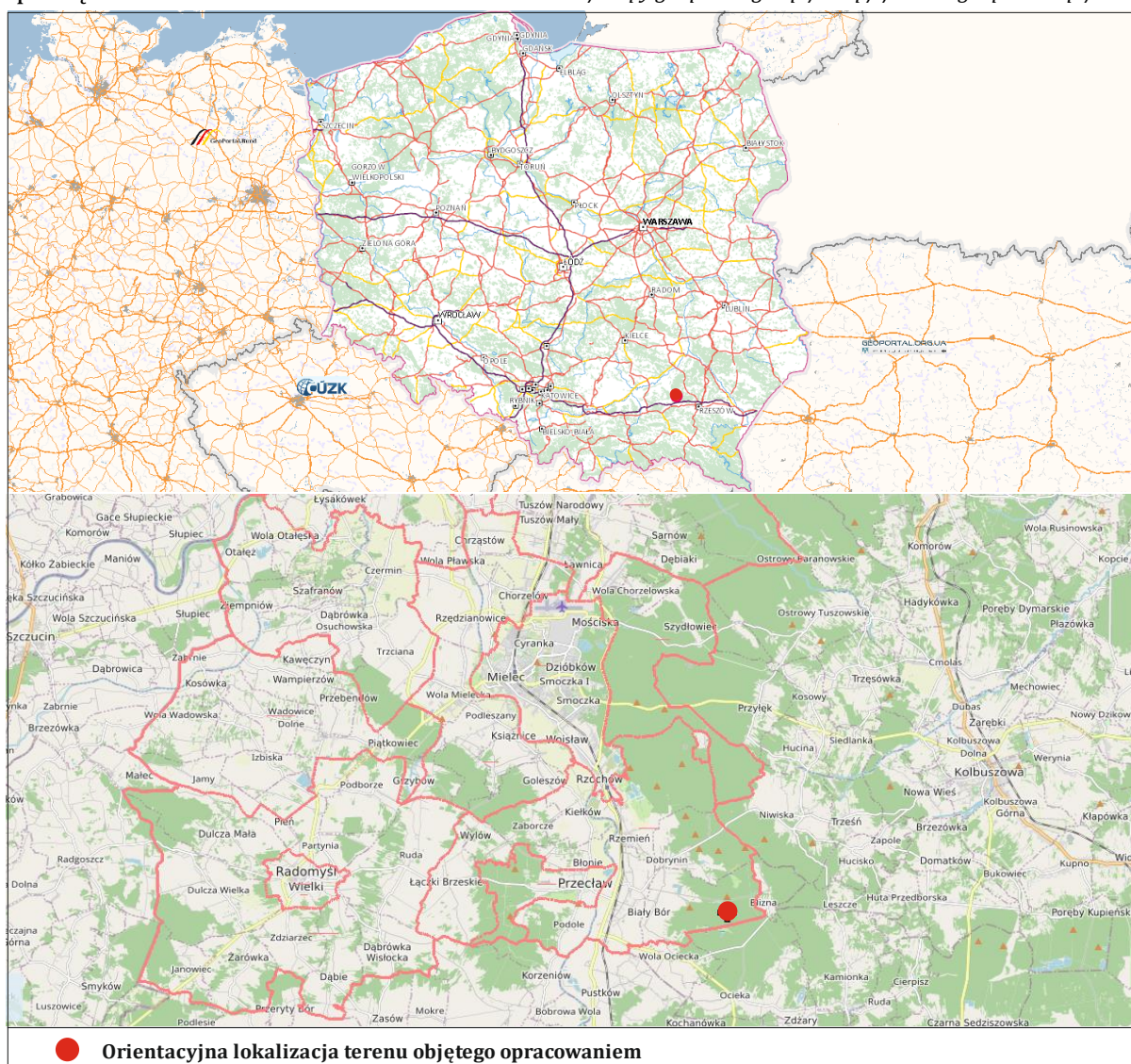
2.0. ROZPOZNANIE I CHARAKTERYSTYKA STANU ORAZ FUNKCJONOWANIA ŚRODOWISKA TERENU OBJĘTEGO OPRACOWANIEM

2.1. Położenie geograficzne i budowa geologiczna terenu

✓ POŁOŻENIE GEOGRAFICZNE

Teren objęty opracowaniem XIII Zmiany SUIKZP Gminy Przeclaw oraz MPZP obszaru Ocieka - 3 położony jest w południowo-wschodniej części Polski, w województwie podkarpackim, powiecie mieleckim, gminie Przeclaw, w miejscowości Biały Bór.

Ryc. 2. Orientacyjne położenie terenu objętego XIII Zmianą SUIKZP Gminy Przeclaw oraz sporządzeniem MPZP obszaru Ocieka - 3. Źródło: /mapy.geoportal.gov.pl/imap/ /mielec.geoportal2.pl/



Ryc. 3. Orientacyjne położenie terenu objętego XIII Zmianą SUIKZP Gminy Przeclaw oraz sporządzeniem MPZP obszaru Ocieka - 3. /Źródło: mapy.geoportal.gov.pl/imap/



Planowany do zagospodarowania teren objęty XIII Zmianą SUIKZP Gminy Przeclaw oraz sporządzeniem MPZP obszaru Ocieka – 3 swym zakresem obejmuje część działek nr ew. 1454, 1477/2, 1478/2 obręb – 0061 Biały Bór.

Według wypisu z ewidencji gruntów działki objęte opracowaniem stanowią grunty o użytkach:

- Działka nr ew. 1454: Ls – o pow. 24,7635ha.
- Działka nr ew. 1477/2: Ls – o pow. 9,0360ha i ŁIV – o pow. 7,4951ha.
- Działka nr ew. 1478/2: Ls – o pow. 14,9562; PsIV – o pow. 1,2181ha; E-Ls – o pow. 0,5409ha.

W granicach projektu MPZP objęto grunty o użytkach Ls o łącznej powierzchni około 1,3924ha, z łącznej powierzchni opracowania wynoszącej 1,4950ha.

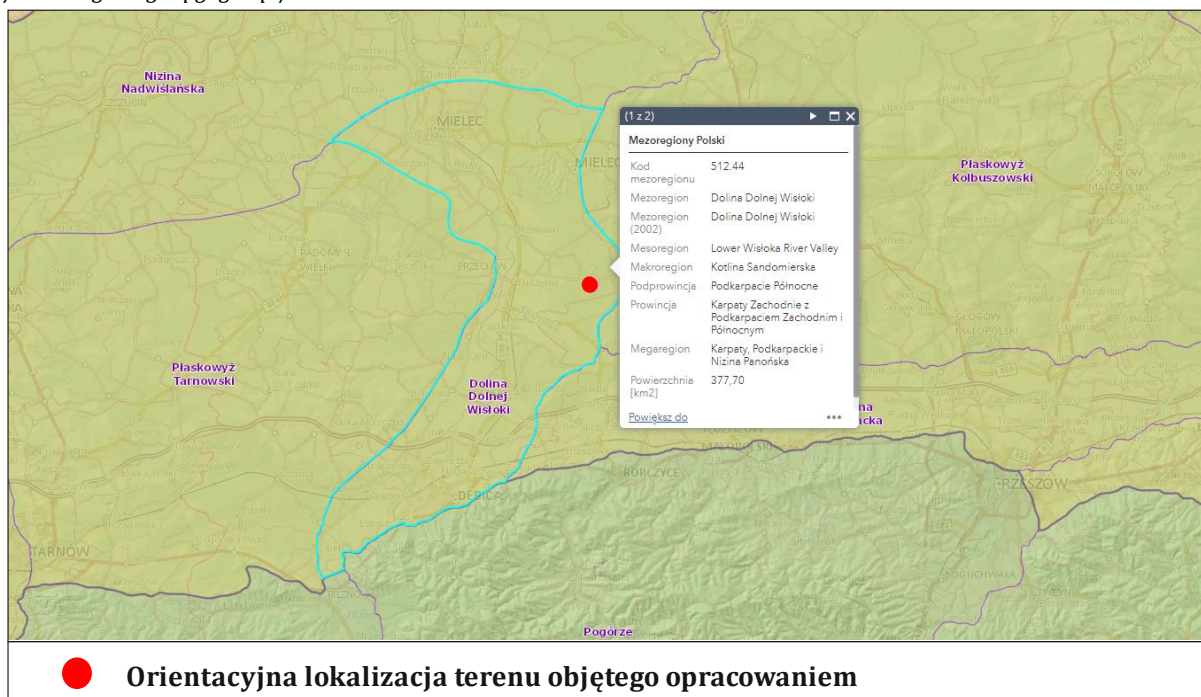
Mając na uwadze powyższe sporządzana XIII Zmianą SUIKZP Gminy Przeclaw oraz opracowanie MPZP obszaru Ocieka – 3 wymaga uzyskania zgody na zmianę przeznaczenia gruntów leśnych na cele nierolnicze i nieleśne, o której stanowi ustawa o planowaniu i zagospodarowaniu przestrzennym, zgodnie art. 7 ustawy o ochronie gruntów rolnych i leśnych.

✓ **REGIONY FIZYCZNO-GEOGRAFICZNE**

Teren objęty opracowaniem XIII Zmiany Studium oraz MPZP obszaru Ocieka – 3 położony jest w zasięgu:

- Mezonegion – Dolina Dolnej Wisłoki,
- Makroregion – Kotlina Sandomierska,
- Podprowincja – Podkarpacie Północne,
- Prowincja – Karpaty Zachodnie z Podkarpaciem Zachodnim i Północnym,
- Megaregion – Karpaty, Podkarpacie i Nizina Panońska,

Ryc. 4. Orientacyjne położenie terenu objętego XIII Zmianą SUiKZP Gminy Przeclaw oraz sporządzeniem MPZP obszaru Ocieka - 3, względem regionów fizyczno-geograficznych. /Źródło: geologia.pgi.gov.pl/



✓ **TERENY I OBSZARY GÓRNICZE ORAZ UDOKUMENTOWANE ZŁOŻA KOPALIN NATURALNYCH**

Przedmiotowy teren XIII Zmiany SUiKZP Gminy Przeclaw oraz MPZP obszaru Ocieka - 3 położony jest poza terenem i obszarem górniczym oraz poza granicami udokumentowanego złoża kopalin naturalnych.

Najbliżej zlokalizowanym terenem i obszarem górniczym, w odległości około 440,0m, jest „Blizna-Ocieka”: kopalina: gazy ziemne, ID obszaru 6670, ID terenu 6509, Nadzór: Okręgowy Urząd Górniczy – Krosno.

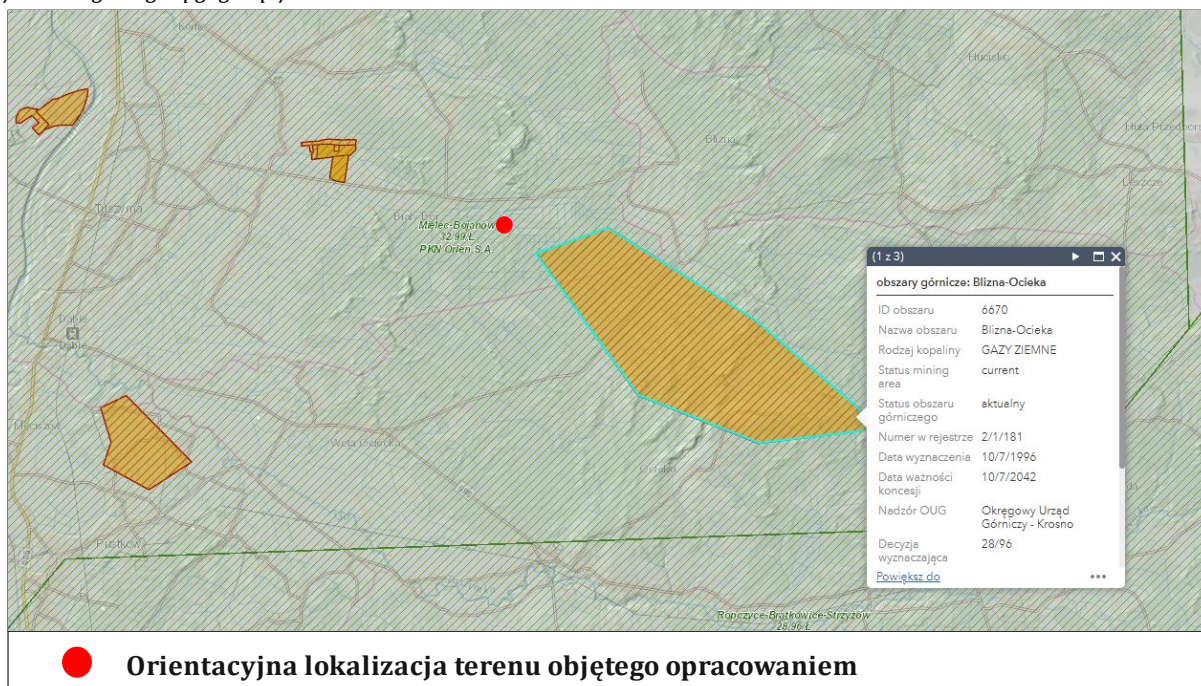
Najbliżej zlokalizowanym złożem, w odległości około 600,0m, jest „Blizna-Ocieka”, kopalina: gazy ziemne, ID złoża 4636, pow. 4624083m², Nadzór: Okręgowy Urząd Górniczy – Krosno.

EKOLOGIA PODSTAWOWA

Na potrzeby XIII Zmiany SUiKZP Gminy Przeclaw oraz Miejsowego Planu Zagospodarowania Przestrzennego obszaru Ocieka-3

Ryc. 5. Orientacyjne położenie terenu objętego XIII Zmianą SUiKZP Gminy Przeclaw oraz sporządzeniem MPZP obszaru Ocieka – 3 względem terenu i obszaru górniczego.

/Źródło: geologia.pgi.gov.pl/



Ryc. 6. Orientacyjne położenie terenu objętego XIII Zmianą SUiKZP Gminy Przeclaw oraz sporządzeniem MPZP obszaru Ocieka - 3 względem złoża kopalin naturalnych.

/Źródło: geologia.pgi.gov.pl/

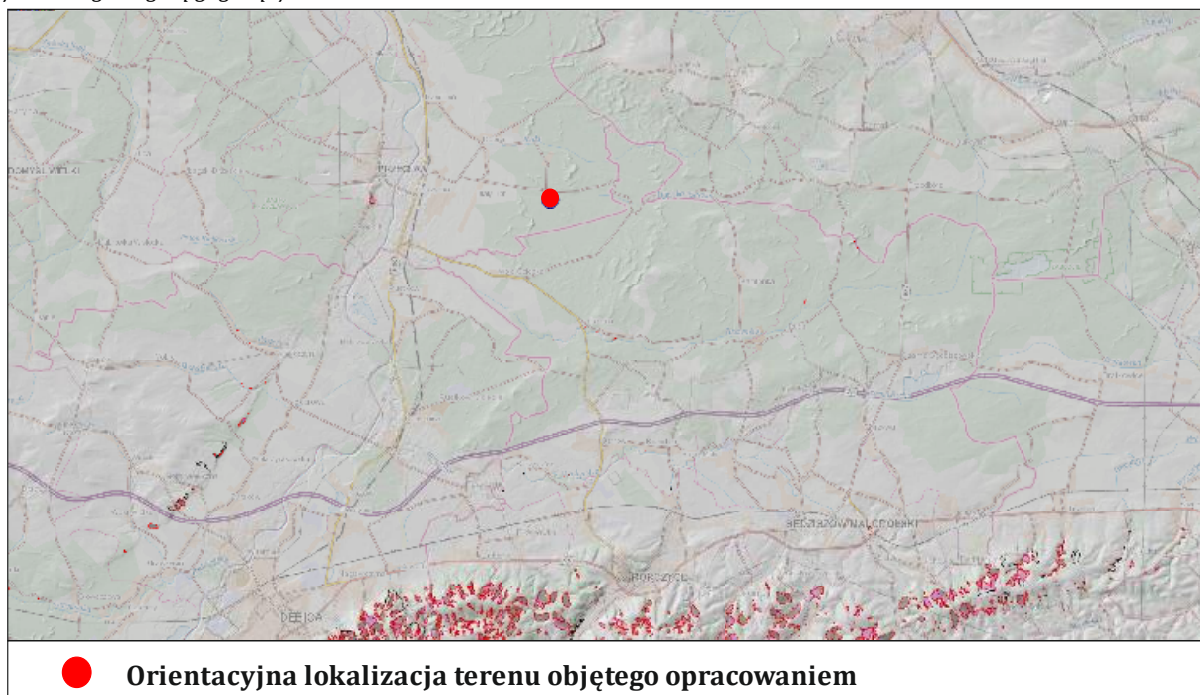


✓ **OSUWISKA I TERENY ZAGROŻONE OSUWANIEM SIĘ MAS ZIEMNYCH**

Na obszarze w granicach projektu XIII Zmiany SUIKZP Gminy Przeclaw oraz sporządzeniem MPZP obszaru Ocieka - 3 nie występują udokumentowane tereny osuwiskowe ani udokumentowane tereny predysponowane do osuwania się mas ziemnych.

Ryc. 7. Orientacyjne położenie terenu objętego XIII Zmianą SUIKZP Gminy Przeclaw oraz sporządzeniem MPZP obszaru Ocieka - 3 względem obszarów osuwiskowych.

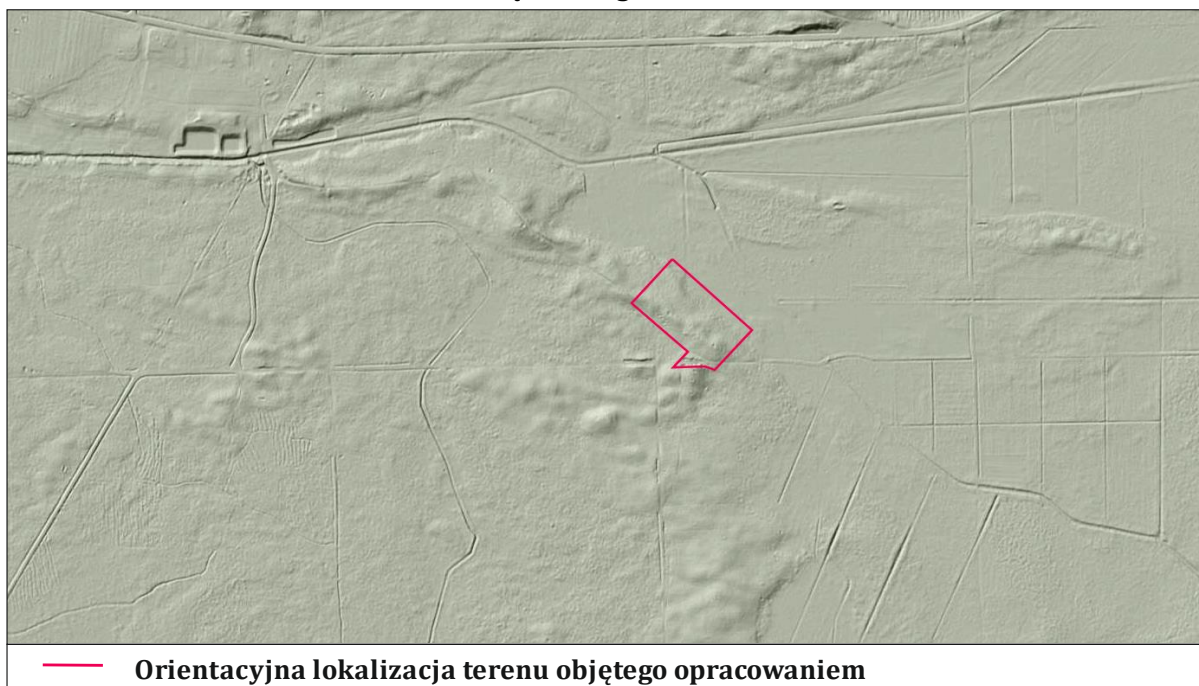
/Źródło: geologia.pgi.gov.pl/



✓ **RZEŻBA TERENU**

Teren sporządzanej XIII Zmiany SUIKZP Gminy Przeclaw oraz opracowania MPZP obszaru Ocieka – 3 znajduje się w stosunkowo płaskim terenie o rzędnej wysokościowej około 187,6 m n.p.m., wokół przedmiotowego terenu występuje spadek z kierunku zachodniego na wschodni.

Ryc. 8. Rzeźba terenu objętego XIII Zmianą SUIKZP Gminy Przeclaw oraz sporządzeniem MPZP obszaru Ocieka - 3 oraz terenu sąsiedniego. /Źródło: mapy.geoportal.gov.pl/imap/



✓ **STRUKTURA GEOLOGICZNA**

Teren objęty opracowaniem XIII Zmiany SUIKZP Gminy Przeclaw oraz opracowaniem MPZP obszaru Ocieka – 3 położony jest w obszarze występowania piasków, żwirów i mułków rzecznych.

Ryc. 9. Orientacyjne położenie terenu objętego XIII Zmianą SUIKZP Gminy Przeclaw oraz sporządzeniem MPZP obszaru Ocieka - 3 na tle mapy geologicznej. /Źródło: geologia.pgi.gov.pl/



✓ **OBSZARY CHRONIONE NA PODSTAWIE USTAWY O OCHRONIE PRZYRODY**

Zgodnie z art. 6 ust 1 ustawy z dnia 16 kwietnia 2004 r. o ochronie przyrody (j.t. Dz. U. z 2022r., poz. 916 z późn. zm.) „formami ochrony przyrody są:

- 1) parki narodowe,
- 2) rezerваты przyrody,
- 3) parki krajobrazowe,
- 4) obszary chronionego krajobrazu,
- 5) obszary Natura 2000,
- 6) pomniki przyrody,
- 7) stanowiska dokumentacyjne,
- 8) użytki ekologiczne,
- 9) zespoły przyrodniczo-krajobrazowe,
- 10) ochrona gatunkowa roślin, zwierząt i grzybów.”

Teren objęty sporządzaną XIII Zmianą SUIKZP Gminy Przecław oraz opracowaniem MPZP obszaru Ocieka – 3, położony jest w granicach: Mielecko-Kolbuszowsko-Głogowskiego Obszaru Chronionego Krajobrazu.

Obszar objęty niniejszym opracowaniem położony jest poza pozostałymi formami ochrony przyrody, o których mowa w art. 6 ust. 1 ustawy o ochronie przyrody, za wyjątkiem wyżej wymienionej.

Mielecko-Kolbuszowsko-Głogowski Obszar Chronionego Krajobrazu funkcjonuje na mocy Uchwały Nr XXXIX/785/13 Sejmiku Województwa Podkarpackiego z dnia 28 października 2013r. w sprawie Mielecko-Kolbuszowsko-Głogowskiego Obszaru Chronionego Krajobrazu (Dz. Urz. z 2013r., poz. 3588 z późn. zm.).

Na terenie **Mielecko-Kolbuszowsko-Głogowskiego Obszaru Chronionego Krajobrazu** obowiązują zakazy, nakazy i ograniczenia w zagospodarowaniu terenu, dotyczące warunków ochrony środowiska, przyrody i krajobrazu, wynikające z ustanowienia w/w obszaru jak również z ustawy z dnia 16 kwietnia 2004r. o ochronie przyrody (j.t. Dz. U. z 2022r. poz. 916 z późn. zm.) oraz ustawy z dnia 3 października 2008r. o udostępnianiu informacji o środowisku i jego ochronie, udziale społeczeństwa w ochronie środowiska oraz o ocenach oddziaływania na środowisko (j.t. Dz. U. z 2023r. poz. 1094 z późn. zm.) – bowiem teren objęty opracowaniem podlega w/w przepisom szczególnym.

Ryc. 10. Orientacyjne położenie terenu objętego XIII Zmianą SUIKZP Gminy Przecław oraz sporządzeniem MPZP obszaru Ocieka – 3 względem Mielecko-Kolbuszowsko-Głogowskiego Obszaru Chronionego Krajobrazowego. /Źródło: mapy.geoportal.gov.pl/imap/



Na terenie obszaru Mielecko-Kolbuszowsko-Głogowskiego Obszar Chronionego Krajobrazu zakazuje się:

- 1) zabijania dziko występujących zwierząt, niszczenia ich nor, legowisk, innych schronień i miejsc rozrodu oraz tarlisk, złożonej ikry, z wyjątkiem amatorskiego połowu ryb oraz wykonywania czynności związanych z racjonalną gospodarką rolną, leśną, rybacką i łowiecką;
- 2) realizacji przedsięwzięć mogących znacząco oddziaływać na środowisko w rozumieniu przepisów ustawy z dnia 3 października 2008 r. o udostępnianiu informacji o środowisku i jego ochronie, udziale społeczeństwa w ochronie środowiska oraz o ocenach oddziaływania na środowisko;
- 3) likwidowania i niszczenia zadrzewień śródpolnych, przydrożnych i nadwodnych, jeżeli nie wynikają one z potrzeby ochrony przeciwpowodziowej i zapewnienia bezpieczeństwa ruchu drogowego lub wodnego lub budowy, odbudowy, utrzymania, remontów lub naprawy urządzeń wodnych;
- 4) lokalizowania obiektów budowlanych w pasie szerokości 100 m od linii brzegów rzek, jezior i innych zbiorników wodnych, z wyjątkiem urządzeń wodnych oraz obiektów służących prowadzeniu racjonalnej gospodarki rolnej, leśnej lub rybackiej;
- 5) wykonywania prac ziemnych trwale zniekształcających rzeźbę terenu, z wyjątkiem prac związanych z zabezpieczeniem przeciwsztormowym, przeciwpowodziowym lub przeciwsuwiskowym lub utrzymaniem, budową, odbudową, naprawą lub remontem urządzeń wodnych;
- 6) dokonywania zmian stosunków wodnych, jeżeli służą innym celom niż ochrona przyrody lub zrównoważone wykorzystanie użytków rolnych i leśnych oraz racjonalna gospodarka wodna lub rybacka;

- 7) likwidowania naturalnych zbiorników wodnych, starorzeczy i obszarów wodnoblotnych.

Zakaz, o którym mowa w ust. 1 pkt 4 nie dotyczy tych części Obszaru, dla których dopuszczono w studium uwarunkowań i kierunków zagospodarowania przestrzennego lub w miejscowych planach zagospodarowania przestrzennego możliwość lokalizowania obiektów budowlanych.

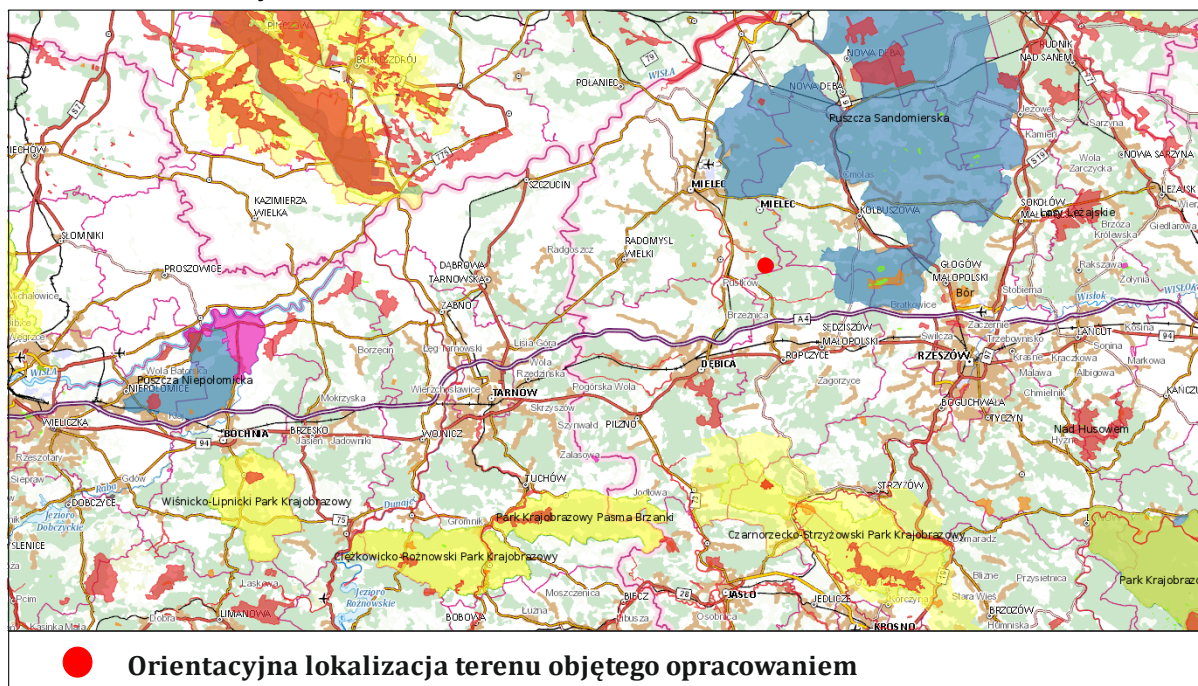
Zakazy, o których mowa w ust.1 pkt 5 i 6 nie dotyczą:

- 1) realizacji zapisów studiów uwarunkowań i kierunków zagospodarowania przestrzennego gmin oraz miejscowych planów zagospodarowania przestrzennego, dla których w wyniku postępowania przeprowadzonego zgodnie z art. 23 ust. 5 ustawy z dnia 16 kwietnia 2004r. o ochronie przyrody wykazano brak znacząco negatywnego wpływu na ochronę przyrody obszaru chronionego krajobrazu,
- 2) realizacji przedsięwzięć mogących znacząco oddziaływać na środowisko, dla których przeprowadzona ocena oddziaływania na środowisko wykazała brak znacząco negatywnego wpływu na ochronę przyrody obszaru chronionego krajobrazu.

Teren objęty opracowaniem XIII Zmiany SUIKZP Gminy Przeclaw oraz projektem MPZP obszaru Ocieka - 3 znajduje się **poza granicami**:

- Parków Narodowych – najbliższym znajdującym się Parkiem Narodowym, w odległości około 63,0 km, jest Magurski Park Narodowy,
- Rezerwatów – najbliższym znajdującym się Rezerwatem, w odległości około 7,0km, jest Rezerwat „Końskie Błoto”,
- Parków Krajobrazowych – najbliższym znajdującym się Parkiem Krajobrazowym, w odległości około 25,0 km, jest Czarnorzecko-Strzyżowski Park Krajobrazowy,
- Obszarów Natura 2000 – najbliższymi znajdującymi się obszarami Natura 2000 są:
 - OSO „Puszcza Sandomierska” (w odległości około 8,0km),
 - SOO „Dolna Wisłoka z Dopływami” (w odległości około 4,60km),
- Zespołów Przyrodniczo-Krajobrazowych – najbliższym znajdującym się, w odległości około 39,0km, Zespołem Przyrodniczo-Krajobrazowym jest „Kokocz”,
- Użytków ekologicznych – najbliższym znajdującym się użytkiem ekologicznym, w odległości około 220,0m, jest użytek „bez nazwy”.
- Pomników Przyrody - najbliższym znajdującym się, w odległości około 880,0m, jest pomnik przyrody „bez nazwy”.

Ryc. 11. Orientacyjne położenie terenu objętego XIII Zmianą Studium Gminy Przecław oraz sporządzeniem MPZP obszaru Ocieka – 3 względem pozostałych wielkopowierzchniowych obszarów chronionych. /Źródło: mapy.geoportal.gov.pl/imap



WNIOSKI:

Teren objęty sporządzaną XIII Zmianą SUIKZP Gminy Przecław oraz opracowaniem MPZP obszaru Ocieka – 3, położony jest w granicach: Mielecko-Kolbuszowsko-Głogowskiego Obszaru Chronionego Krajobrazu. Obszar objęty niniejszym opracowaniem położony jest poza pozostałymi formami ochrony przyrody, o których mowa w art. 6 ust. 1 ustawy o ochronie przyrody, za wyjątkiem wyżej wymienionej.

W stanie istniejącym w granicach objętych opracowaniem nie funkcjonują obiekty czy urządzenia lub instalacje, zaliczone do wymagających przeprowadzenia oceny oddziaływania na środowisko, w tym wymagających sporządzenia raportu o oddziaływaniu na środowisko lub dla których może być wymagany raport, w rozumieniu przepisów prawnych.

Realizacja ustaleń objętych sporządzaniem XIII Zmiany SUIKZP Gminy Przecław oraz projektem MPZP obszaru Ocieka - 3, nie niesie ze sobą znaczących zagrożeń, nie będzie więc znacząco oddziaływać na środowisko przyrodnicze. Lokalizacja infrastruktury technicznej gazowej jest lokalizacją najlepszą i najbardziej korzystną. Tym bardziej, że dotyczy terenu sąsiadującego z istniejącymi odwiertami i infrastrukturą techniczną im towarzyszącą.

Obszar objęty niniejszym opracowaniem położony jest poza granicami udokumentowanego złoża kopalin naturalnych oraz poza obszarem i terenem górniczym.

Teren objęty opracowaniem ekofizjograficznym podstawowym położony jest poza granicami udokumentowanych terenów narażonych na osuwanie się mas ziemnych, czy powstaniem obrywów skalnych.

2.2. Wody powierzchniowe i podziemne

✓ JEDNOLITE CZĘŚCI WÓD

Zgodnie z II aktualizacją planu gospodarowania wodami na obszarze dorzecza Wisły (dalej „IIaPGW”), na podstawie Rozporządzenia Ministra Infrastruktury z dnia 4 listopada 2022 r. w sprawie Planu gospodarowania wodami na obszarze dorzecza Wisły (Dz. U. z 2023r., poz. 300) plany gospodarowania wodami wskazują ustalone cele środowiskowe dla JCW i obszarów chronionych wraz z prezentacją wyników przeprowadzonej oceny stopnia osiągnięcia celów środowiskowych.

W przypadku JCW stanowiących obszary chronione przeznaczone do poboru wody na potrzeby zaopatrzenia ludności w wodę do spożycia oraz części wód przeznaczonych do celów rekreacyjnych wyznaczony był dodatkowy cel środowiskowy, odnoszący się do norm jakości wody dla tych wód. Dla JCWP przeznaczonych do poboru wody na potrzeby zaopatrzenia ludności w wodę do spożycia, w celach wskazano również, że jakość wody nie powinna ulegać pogorszeniu. Dla obszarów chronionych przyrodniczo (obszarów przeznaczonych do ochrony siedlisk lub gatunków) cele środowiskowe dotyczące wód przypisano na podstawie wymagań dla tych obszarów. Podstawą w tym przypadku były akty ustanawiające dany obszar, plany ochrony, plany zadań ochronnych, czy zadania ochronne. Dodatkowo dla obszarów Natura 2000 założono przywrócenie lub zachowanie właściwego stanu gatunków i siedlisk będących przedmiotem ochrony. Cele te uzupełniono również o informacje na temat wymagań wodnych niezbędnych do ich osiągnięcia i utrzymania. Dodatkowy cel środowiskowy zdefiniowano także dla JCWP rzecznych w odniesieniu do możliwości migracji organizmów wodnych na odcinku cieku istotnego.

W trakcie wyznaczania celów środowiskowych dla wód powierzchniowych na IV cykl planistyczny (2022–2027) bazowano na procedurze przyjętej w cyklu poprzednim 2016–2021 (aPGW). Analogicznie, cele środowiskowe ustalono w odniesieniu do wymagań dla stanu lub potencjału ekologicznego oraz stanu chemicznego. Podczas oceny stanu wód i wyznaczania celów środowiskowych wykorzystano najnowsze dane i opracowania, w tym nowe metodyki określania stanu elementów biologicznych i hydromorfologicznych, aktualizację wyznaczania SZCW i SCW, oraz zweryfikowaną typologię wód.

Zgodnie z art. 4 ust. 1 RDW celem dla wód powierzchniowych jest:

- nie pogarszanie się stanu wód powierzchniowych oraz ochrona i przywrócenie dobrego stanu JCW;
- osiągnięcie, co najmniej dobrego stanu lub potencjału ekologicznego wód powierzchniowych;
- stopniowe eliminowanie, a w rezultacie zaprzestanie zrzutów do wód powierzchniowych substancji priorytetowych i niebezpiecznych, a także zapobieganie dopływowi zanieczyszczeń do wód podziemnych;
- odwrócenie każdej znaczącej i ciągłej tendencji wzrostu stężenia każdego zanieczyszczenia wynikającego z wpływu działalności człowieka w celu stopniowej redukcji zanieczyszczenia wód podziemnych;
- osiągnięcie zgodności ze wszystkimi normami i celami określonymi w ustawodawstwie wspólnotowym dla obszarów chronionych.

Zgodnie z powyższym, celem środowiskowym dla części wód niewyznaczonych jako SCW lub SZCW, którym w konsekwencji nadano status NAT, jest:

- dobry stan ekologiczny i dobry stan chemiczny, w przypadku oceny z monitoringu wód wskazującej na stan dobry lub zły;
- bardzo dobry stan ekologiczny, w przypadku JCWP, dla których wyniki monitoringu wskazują na bardzo dobry stan ekologiczny;
- stan dobry, w przypadku JCWP niemonitorowanych;
- spełnienie warunków określonych dla obszarów chronionych.

W przypadku części wód wyznaczonych jako SCW lub SZCW celem środowiskowym jest:

- dobry potencjał ekologiczny i dobry stan chemiczny, w przypadku oceny z monitoringu wód wskazującej na stan dobry lub zły;
- maksymalny potencjał ekologiczny w przypadku JCWP, dla których wyniki monitoringu wskazują na maksymalny potencjał ekologiczny;
- stan dobry w przypadku JCWP niemonitorowanych;
- spełnienie warunków określonych dla obszarów chronionych.

Celem środowiskowym dla JCWP RW i RWr jest również zapewnienie drożności cieku dla migracji ryb.

Zgodnie z art. 59 pr.w. celem środowiskowym dla JCWPd jest:

1. zapobieganie lub ograniczanie wprowadzania do nich zanieczyszczeń;
2. zapobieganie pogorszeniu oraz poprawa ich stanu;
3. ich ochrona i podejmowanie działań naprawczych, a także zapewnianie równowagi między poborem a zasilaniem tych wód, tak aby osiągnąć ich dobry stan.

Działania służące osiągnięciu ustalonych dla JCWPd celów środowiskowych polegają w szczególności na stopniowym redukowaniu zanieczyszczenia wód podziemnych przez odwracanie znaczących i utrzymujących się tendencji wzrostowych zanieczyszczenia powstałego w wyniku działalności człowieka.

Podstawowym celem środowiskowym dla JCWPd jest utrzymanie lub osiągnięcie dobrego stanu, definiowanego w art. 2 RDW jako stan osiągnięty przez część wód podziemnych, jeżeli zarówno jej stan ilościowy, jak i chemiczny jest określony jako co najmniej „dobry”. Ogólny stan JCWPd określany jest zatem na podstawie oceny stanu ilościowego oraz oceny stanu chemicznego JCWPd, przy czym o ogólnej ocenie stanu decyduje gorszy wynik. Ocena stanu JCWPd w rozumieniu RDW i DWP jest kontrolą stanu środowiska wodnego wykonywaną w określonych odstępach czasu. Nastawiona jest głównie na zidentyfikowanie wielkoobszarowych zagrożeń i ich wpływu na środowisko wodne (ocena wpływu) z pominięciem oddziaływań o zasięgu lokalnym, niemających znaczenia w skali całej JCWPd.

Celem środowiskowym dla JCWPd na lata 2022–2027 jest dobry stan chemiczny i ilościowy. Tak ustalony cel odniesiono do otrzymanego wyniku oceny stanu JCWPd wykonanej w 2020 r. (w oparciu o wyniki monitoringu diagnostycznego z 2019 r.). Dla JCWPd o stanie słabym określono przyczyny stanu słabego (wynik poszczególnych testów klasyfikacyjnych) oraz wskazano dla jakich wskaźników zostały przekroczone wartości progowe dobrego stanu.

W przypadku JCWPd, które zostały zidentyfikowane jako zagrożone i będące w stanie słabym, zgodnie najbardziej aktualną oceną stanu wykonaną w 2020r., przeprowadzono procedurę wyłączeń, czyli ustalenia odstępstw od celów środowiskowych.

Biorąc pod uwagę przyczyny stanu słabego, w tym wynik testu klasyfikacyjnego decydującego o stanie słabym, a także analizę presji oraz charakterystyki JCWPd, zaproponowano odstępstwa od celów środowiskowych w postaci przedłużenia terminu osiągnięcia celów bądź ustalenia mniej rygorystycznych celów.

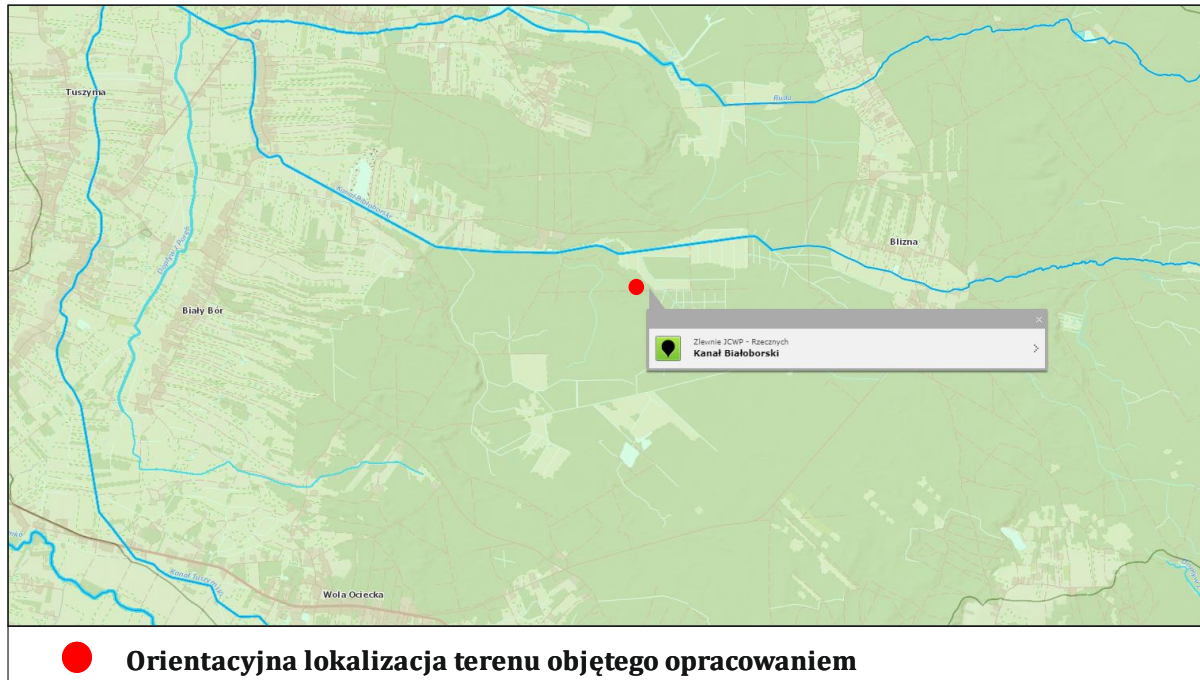
Celem środowiskowym obszarów chronionych jest osiągnięcie zgodności ze wszystkimi normami i celami wynikającymi z przepisów szczególnych, na podstawie których obszary chronione zostały utworzone/ustanowione.

Biorąc pod uwagę powyższe należy stwierdzić, iż planowane zamierzenie inwestycyjne, ze względu na swój charakter, nie wpłynie negatywnie na cele środowiskowe JCWP.

Teren objęty opracowaniem XIII Zmiany SUIKZP Gminy Przeclaw oraz opracowaniem MPZP obszaru Ocieka - 3 znajduje się w zasięgu JCWP RW o nazwie: „Kanał Białoborski” o kodzie RW200010218949 oraz w obrębie Jednolitej Części Wód Podziemnych o numerze 134 oraz kodzie GW2000134.

❖ **JEDNOLITE CZĘŚCI WÓD POWIERZCHNIOWYCH**

Ryc. 12. Orientacyjne położenie terenu objętego XIII Zmianą SUIKZP Gminy Przeclaw oraz sporządzeniem MPZP obszaru Ocieka - 3 w odniesieniu do Jednolitych Części Wód Powierzchniowych Rzecznych. /Źródło: isok.gov.pl/hydroportal/



Tab. 1. Charakterystyka JCWP RW o nazwie „Kanał Białoborski”. /Źródło: apgw.gov.pl/

Nazwa JCWP	Kanał Białoborski
Kod JCWP	RW200010218949
Typ JCWP	PNp - Potok lub strumień nizinny piaszczysty
Długość JCWP	~ 42,76km
Powierzchnia JCWP	~ 111,15km ²

EKOFIZJOGRAFIA PODSTAWOWA

Na potrzeby XIII Zmiany SUIKZP Gminy Przecław oraz Miejsowego Planu Zagospodarowania Przestrzennego obszaru Ocieka-3

Obszar dorzecza	obszar dorzecza Wisły
Region wodny	region wodny Górnej – Wschodniej Wisły
Status JCWP	NAT - naturalna część wód
Ocena stanu (ogólny)*	zły stan wód
Stan/potencjał ekologiczny	dobry stan ekologiczny
Stan chemiczny	stan chemiczny poniżej dobrego
Ocena ryzyka nieosiągnięcia celu środowiskowego	zagrożona
Cel środowiskowy - stan/potencjał ekologiczny	dobry stan ekologiczny; zapewnienie drożności cieku dla migracji ichtiofauny o ile jest monitorowany wskaźnik diadromiczny D; zapewnienie drożności cieku według wymagań gatunków chronionych
Cel środowiskowy - stan chemiczny	stan chemiczny: dla złagodzonych wskaźników [benzo(a)piren(w)] poniżej stanu dobrego, dla pozostałych wskaźników - stan dobry

*Ocena stanu na podstawie oceny stanu GIOŚ 2014-2019 i oceny eksperckiej (wg klasyfikacji obowiązującej od 1 stycznia 2022r.)

❖ JEDNOLITE CZĘŚCI WÓD PODZIEMNYCH

Ryc. 13. Orientacyjne położenie terenu objętego XIII Zmianą SUIKZP Gminy Przecław oraz sporządzeniem MPZP obszaru Ocieka – 3 w odniesieniu do Jednolitych Części Wód Podziemnych. / Źródło: isok.gov.pl/hydroportal/



Tab. 2. Charakterystyka JCWPd o nr 134. /Źródło: apgw.gov.pl/

Kod JCWPd	GW2000134
Powierzchnia JCWPd	1771.57 km ²
Obszar dorzecza	obszar dorzecza Wisły
Region wodny	Górnej-Wschodniej Wisły, Górnej-Zachodniej Wisły
Obszar bilansowy	Dunajec, Wisła od Dunajca do Wisłoki, Wisłoka, Wisła od Wisłoki do Sanu (K), Wisła od Wisłoki do Sanu (R), San

EKOFIZJOGRAFIA PODSTAWOWA

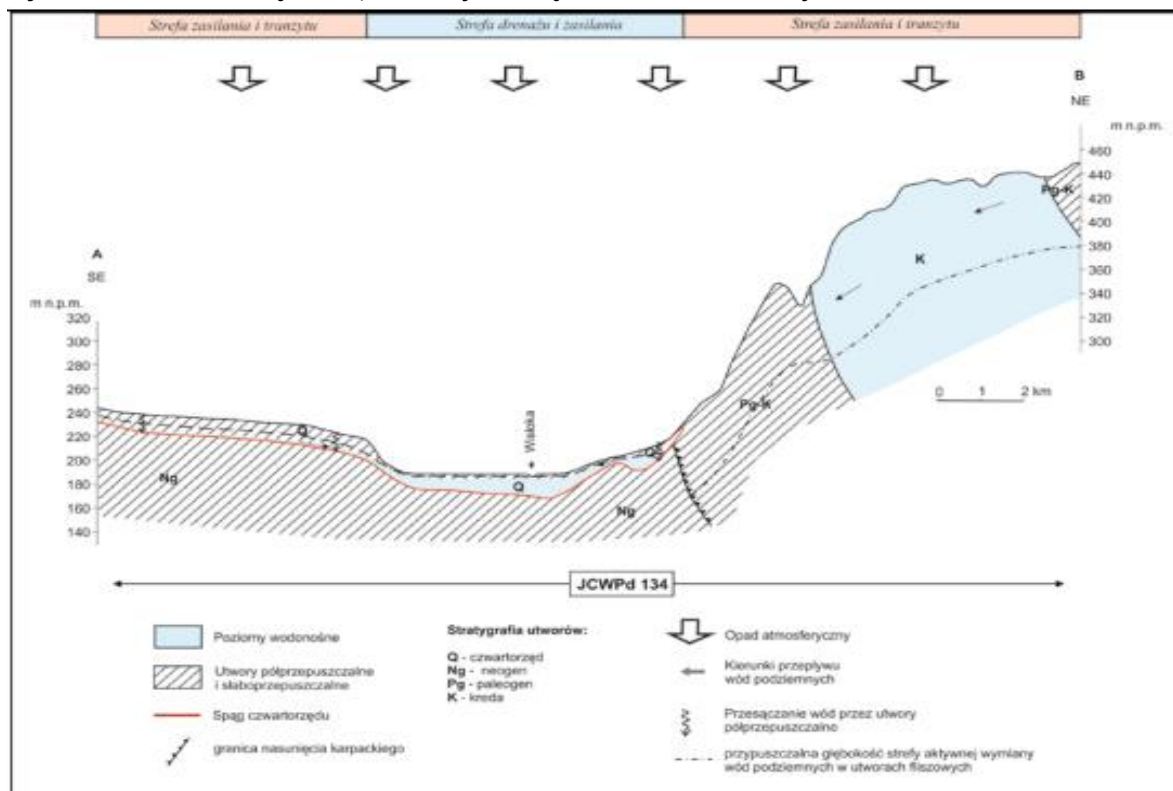
Na potrzeby XIII Zmiany SUIKZP Gminy Przecław oraz Miejsowego Planu Zagospodarowania Przestrzennego obszaru Ocieka-3

Czy JCWPd jest monitorowana?	tak
Ocena stanu chemicznego	dobry
Ocena stanu ilościowego	dobry
Stan JCWPd	dobry
Ocena ryzyka nieosiągnięcia celu środowiskowego	niezagrożona
Cel środowiskowy – stan ilościowy	dobry stan ilościowy
Cel środowiskowy – stan chemiczny	dobry stan chemiczny

Schemat krążenia wód:

Na obszarze JCWPd 134 poziomy o znaczeniu użytkowym występują w strefie przypowierzchniowej, a system krążenia wód determinowany jest przez morfologię obszaru oraz układ współczesnej sieci hydrograficznej. Nie bez znaczenia jest także typ ośrodka skalnego oraz charakter wodoprzepuszczalności skał na danym obszarze. Na Pogórze główne strefy zasilania znajdują się w partiach grzbietowych poszczególnych pasm. Najbardziej korzystne warunki zasilania występują w strefie wychodni skał fliszowych ze zwiększonym udziałem piaskowców (głównie warstw krośnieńskich i inoceramowych). Na pozostałym obszarze możliwość migracji wód w głąb masywu jest ograniczona ze względu na szybko malejący wraz z głębokością stopień zeszcelinowacenia ośrodka. Mimo iż na obszarze Pogórza obserwowane są najwyższe sumy opadów atmosferycznych, tu także największe są straty związane ze sływem powierzchniowym. Sprzyjają temu duże spadki terenu oraz ograniczona wodoprzepuszczalność skał podłoża. Przepływ wód podziemnych zachodzi zgodnie z nachyleniem zboczy w kierunku dolin rzecznych. Wykorzystywana jest przy tym najsilniej spękana strefa przypowierzchniowa oraz utwory pokrywowe. Doliny rzeczne na tym obszarze mogą być identyfikowane z głównymi strefami drenażu. Wpływ eksploatacji na system krążenia wód jest tu znikomy. Na obszarze zapadliska główne strefy zasilania związane są z powierzchnią wysoczyzn. Przepływ wód następuje w kierunku dolin rzecznych. W dolinach korzystne warunki dla zasilania systemu panują na wyższych tarasach. Niewielkie spadki terenu oraz wysoka wodoprzepuszczalność skał podłoża sprzyjają wysokiemu natężeniu infiltracji efektywnej. Dodatkowo wody występują tu głębiej niż na niższych tarasach, co ogranicza straty związane z procesem parowania podziemnego. W najniższych partiach doliny to właśnie parowanie, obok drenażu rzeczno, stanowi główny czynnik po stronie rozchodów w bilansie wodnym systemu. Obszar ten pełni przez to rolę głównej strefy drenażu. Rozciąga się ona południkowo w dolinie Wisłoki rozszerzając się w równoleżnikową strefę w dolinie Wisły. Istotne znaczenie w kształtowaniu systemu krążenia wód na obszarze zapadliska mają sztuczne wymuszenia związane z eksploatacją. Największe natężenie poboru koncentruje się tu głównie w otoczeniu większych miejscowości, zwłaszcza Dębicy i Mielca.

Ryc. 14. Schemat krążenia Jednolitych Części Wód Podziemnych o nr 134. /Źródło: pgi.gov.pl/



❖ WYKAZ OBSZARÓW CHRONIONYCH JCWP i JCWPd

Art. 318 ust. 1 pkt 3 ustawy z dnia 20 lipca 2017 r. Prawo wodne stanowi:
 „Plan gospodarowania wodami na obszarze dorzecza zawiera: wykazy obszarów chronionych, o których mowa w art. 317 ust. 4, wraz z graficznym przedstawieniem przebiegu ich granic oraz określeniem podstaw prawnych ich utworzenia”.

Art. 317 ust 4 w/w ustawy z dnia 20 lipca 2017 r. Prawo wodne stanowi:
 „Rejestr, o którym mowa [...] zawiera wykazy następujących obszarów chronionych:

- 1) jednolitych części wód przeznaczonych do poboru wody na potrzeby zaopatrzenia ludności w wodę przeznaczoną do spożycia przez ludzi.
- 2) Jednolitych części wód przeznaczonych do celów rekreacyjnych, w tym kąpieliskowych.
- 3) Obszarów wrażliwych na eutrofizację wywołaną zanieczyszczeniami pochodzącymi ze źródeł komunalnych rozumianą jako wzbogacanie wód biogenami, w szczególności związkami azotu lub fosforu, powodującymi przyspieszony wzrost glonów oraz wyższych form życia roślinnego, w wyniku którego następują niepożądane zakłócenia biologicznych stosunków w środowisku wodnym oraz pogorszenie jakości tych wód.
- 4) Obszarów przeznaczonych do ochrony siedlisk lub gatunków, o których mowa w przepisach ustawy z dnia 16 kwietnia 2004 r. o ochronie przyrody, dla których utrzymanie lub poprawa stanu wód jest ważnym czynnikiem w ich ochronie.
- 5) Obszarów przeznaczonych do ochrony gatunków zwierząt wodnych o znaczeniu gospodarczym”.

Zgodnie z *Planem gospodarowania wodami na obszarze dorzecza Wisły* analizowany rejestr obszarów chronionych obejmuje wyłącznie obszary przeznaczone do ochrony siedlisk lub gatunków silnie związanych z wodami.

- *Jednolite Części Wód przeznaczone do poboru wody na potrzeby zaopatrzenia ludności w wodę przeznaczoną do spożycia przez ludzi*

Zgodnie z II aktualizacją *Planu gospodarowania wodami na obszarze dorzecza Wisły* (dalej „IIaPGW”) wszystkie JCWPd w Polsce wskazane są jako przeznaczone do poboru wody na potrzeby zaopatrzenia ludności w wodę przeznaczoną do spożycia przez ludzi

Zgodnie z *Załącznikiem nr 1. Zestawienie główne. do Planu gospodarowania wodami na obszarze dorzecza Wisły („IIaPGW”) Tabela nr 3. Zestawienie główne – dane charakteryzujące JCWP RW: obszary chronione, JCWPd. JCWP RW „Kanał Białoborski” i kodzie RW200010218949 nie znajduje się w w/w wykazie.*

- *Jednolite Części Wód przeznaczone do celów rekreacyjnych, w tym kąpieliskowych*

Zgodnie z *Załącznikiem nr 1. Zestawienie główne. do Planu gospodarowania wodami na obszarze dorzecza Wisły („IIaPGW”) Tabela nr 3. Zestawienie główne – dane charakteryzujące JCWP RW: obszary chronione, JCWPd. JCWP RW „Kanał Białoborski” i kodzie RW200010218949 nie znajduje się w w/w wykazie.*

- *Obszary wrażliwe na eutrofizację wywołaną zanieczyszczeniami pochodzącymi ze źródeł komunalnych rozumianych jako wzbogacenie wód biogenami, w szczególności związkami azotu lub fosforu, powodującymi przyspieszony wzrost glonów oraz wyższych form życia roślinnego, w wyniku którego następują niepożądane zakłócenia biologicznych stosunków w środowisku wodnym oraz pogorszenie jakości tych wód*

Zgodnie z zapisami *Planu gospodarowania wodami na obszarze dorzecza Wisły* ze względu na położenie w 99,7% w zlewisiku Morza Bałtyckiego, całe terytorium Polski zostało uznane za obszar wrażliwy na eutrofizację.

Mając na uwadze powyższe omawiany teren znajduje się w obszarze wrażliwym na eutrofizację wywołaną zanieczyszczeniami pochodzącymi ze źródeł komunalnych rozumianą jako wzbogacenie wód biogenami, w szczególności związkami azotu lub fosforu, powodującymi przyspieszony wzrost glonów oraz wyższych form życia roślinnego, w wyniku którego następują niepożądane zakłócenia biologicznych stosunków w środowisku wodnym oraz pogorszenie jakości tych wód. Jednakże omawiany obszar położony jest z dala od zabudowy mieszkaniowej, gdzie ma miejsce wytwarzanie zanieczyszczeń komunalnych.

- *Obszary przeznaczone do ochrony siedlisk lub gatunków, o których mowa w przepisach ustawy z dnia 26 kwietnia 2004r. o ochronie przyrody, dla których utrzymanie lub poprawa stanu wód jest ważnym czynnikiem w ich ochronie*

Zgodnie z Załącznikiem nr 2. Wykaz Obszarów Chronionych SiG. do Planu gospodarowania wodami na obszarze dorzecza Wisły („IIaPGW”) JCWP RW „Kanał Białoborski” i kodzie RW200010218949 znajduje się w w/w wykazie. Jednakże zakres planowanej inwestycji nie wpłynie na osiągnięcie celów środowiskowych dla obszarów chronionych.

- Obszary przeznaczone do ochrony gatunków zwierząt wodnych o znaczeniu gospodarczym

Zgodnie z zapisami Planu gospodarowania wodami na obszarze dorzecza Wisły w Polsce wyznaczono dwa gatunki zwierząt wodnych o znaczeniu gospodarczym: troć wędrowną i węgorza europejskiego.

Zgodnie z Załącznikiem nr 1. Zestawienie główne. do Planu gospodarowania wodami na obszarze dorzecza Wisły („IIaPGW”) Tabela nr 3. Zestawienie główne – dane charakteryzujące JCWP RW: obszary chronione, JCWPd. JCWP RW „Kanał Białoborski” i kodzie RW200010218949 nie znajduje się w w/w wykazie.

✓ ZAGROŻENIE POWODZIOWE

Na terenie XIII Zmiany Studium Gminy Przeclaw oraz MPZP obszaru Ocieka – 3 nie opracowano map ryzyka powodziowego oraz map zagrożenia powodziowego przez Prezesa Krajowego Zarządu Gospodarki Wodnej.

Ryc. 15. Obszar zagrożenia powodziowego wodą Q1% oraz Q10% w sąsiedztwie terenu objętego XIII Zmianą SUIKZP Gminy Przeclaw oraz sporządzeniem MPZP obszaru Ocieka - 3.

/Źródło: wody.isok.gov.pl/imap/



✓ **UJĘCIA WÓD**

Na analizowanym terenie nie funkcjonuje żadne ujęcie wód podziemnych w formie studni wierconej czy kopanej, z której pobierana byłaby woda przez indywidualnych właścicieli, na potrzeby bytowo – gospodarcze. W sąsiedztwie terenu objętego opracowaniem nie funkcjonują otwory hydrogeologiczne.

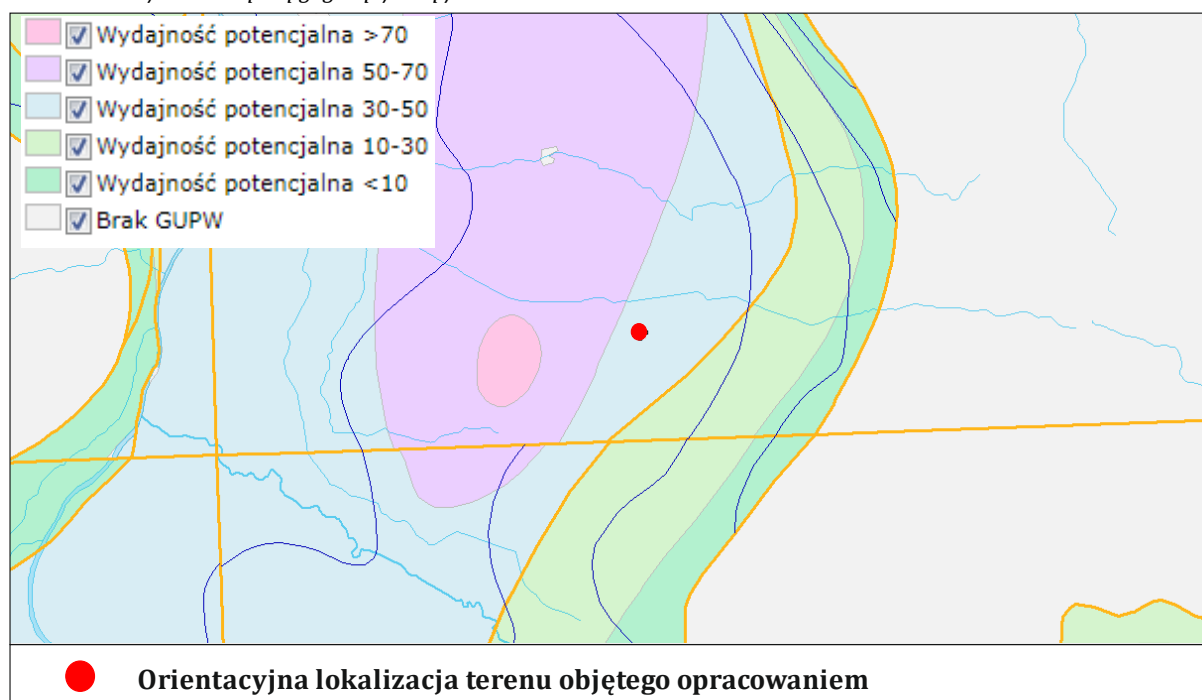
Ryc. 16. Obiekty hydrogeologiczne w sąsiedztwie terenu objętego XIII Zmianą SUIKZP Gminy Przeclaw oraz sporządzeniem MPZP obszaru Ocieka - 3. /Źródło: epsh.pgi.gov.pl/imap/



✓ **POZIOM WODONOŚNY**

W granicach opracowania Zmiany Studium i opracowania MPZP nie stwierdzono występowania mokradeł oraz innych powierzchniowych zbiorników wodnych. Teren XIII Zmiany SUIKZP Gminy Przeclaw oraz sporządzeniem MPZP obszaru Ocieka - 3 położony jest na obszarze, w którym występują główne użytkowe poziomy wodonosne o wydajności potencjalnej 30-50 m³/24h.

Ryc. 17. Rozmieszczenie głównych użytkowych poziomów wodonośnych w sąsiedztwie terenu objętego XIII Zmianą SUIKZP Gminy Przeclaw oraz sporządzeniem MPZP obszaru Ocieka - 3. /Źródło: epsh.pgi.gov.pl/imap/



WNIOSKI:

Na przedmiotowym obszarze objętym XIII Zmianą Studium Gminy Przeclaw oraz MPZP obszaru Ocieka - 3 nie opracowano map ryzyka powodziowego oraz map zagrożenia powodziowego przez Prezesa Krajowego Zarządu Gospodarki Wodnej.

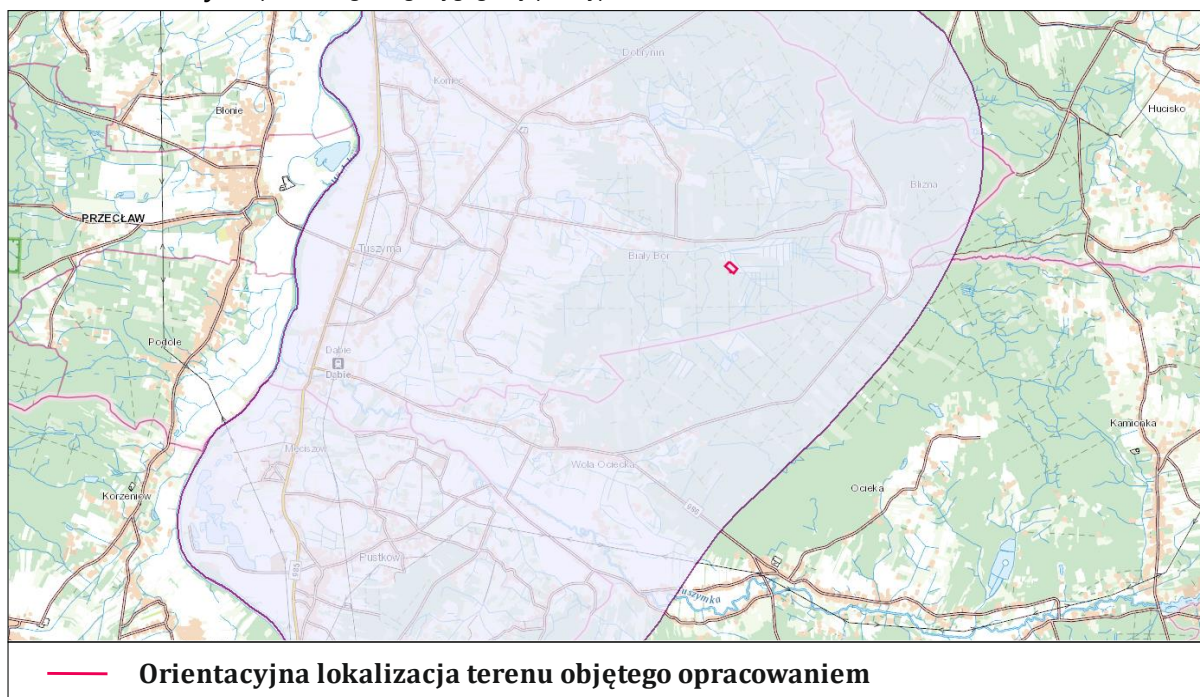
Na analizowanym terenie nie funkcjonują ujęcia wód podziemnych czy powierzchniowych.

Stosownie do treści art. 81 ust. 3 ustawy z dnia 3 października 2008 r. o udostępnianiu informacji o środowisku i jego ochronie, udziale społeczeństwa w ochronie środowiska oraz ocenach oddziaływania na środowisko (j.t. Dz. U. z 2023r. poz. 1094 z późn. zm.), mając na uwadze zakres i charakter planowanego przedsięwzięcia oraz jego przewidywane oddziaływanie na układ hydrologiczny obszaru inwestycji i terenów sąsiednich, nie przypuszcza się, aby realizacja omawianego zamierzenia znacząco oddziaływała na stan ekologiczny jednolitych części wód powierzchniowych (JCWP) oraz podziemnych (JCWPd), jak również uniemożliwiła osiągnięcie celów środowiskowych zawartych w planach gospodarowania wodami w obszarach dorzeczy. Planowane zamierzenie nie wpłynie również negatywnie na cele ochrony wód w rozumieniu art. 4.1., w związku z art. 4.7. Dyrektywy 2000/60/WE Parlamentu Europejskiego i Rady z dnia 23 października 2000 r. ustanawiającej ramy wspólnotowego działania w dziedzinie polityki wodnej (Ramowej Dyrektywy Wodnej).

2.3. Położenie terenu w obszarze Głównych Zbiorników Wód Podziemnych

Teren XIII Zmiany Studium Gminy Przeclaw oraz MPZP obszaru Ocieka – 3 znajduje się w granicach Głównego Zbiornika Wód Podziemnych „Dębica - Stalowa Wola – Rzeszów” o numerze 425.

Ryc. 18. Orientacyjna lokalizacja terenu objętego XIII Zmianą SUIKZP Gminy Przeclaw oraz sporządzeniem MPZP obszaru Ocieka – 3 w stosunku do obszarów Głównych Zbiorników Wód Podziemnych. /Źródło: geologia.pgi.gov.pl/imap/



WNIOSKI:

Teren XIII Zmiany Studium Gminy Przeclaw oraz MPZP obszaru Ocieka – 3 znajduje się w granicach Głównego Zbiornika Wód Podziemnych „Dębica - Stalowa Wola – Rzeszów” o numerze 425.

2.4. Warunki glebowe

Środowisko glebowe na terenie powiatu mieleckiego jest stosunkowo zróżnicowane.

Na terenie powiatu mieleckiego przeważają głównie gleby hydrogeniczne w dolinach Wisłoki i Wisły. Znajdują się też gleby bielcowe, gleby brunatne, gleby błotne, mady. Zróżnicowanie obszarowe pod względem gleb jest dość znaczne. Najmniej żyzne gleby bielcowe powstały na piaskach wydmych. Spotkać można je głównie w gminach Mielec i Czermin. Z powodu bardzo małej zawartości próchnicy należą one do najgorszej grupy bonitacyjnej VI. Lepsze właściwości mają gleby bielcowe, ale wykształcone na piaskach fluwioglacjalnych, czyli polodowcowych na wschód od Mielca. Gleby te mają kwaśny odczyn oraz deficyt wody. Duży udział gleb mają również mady powstałe na podłożu pyłowo-ilastym. Przeważają gleby wytworzone z glin i pyłów tzw. wyługowane.

Pod względem bonitacyjnym przeważają gleby o klasach IIIb, IVa i IVb, V.

Pod względem zróżnicowania gleb o różnym poziomie przydatności dla rolnictwa i żyzności obszar gminy można podzielić na dwie części. Tereny położone w północno-zachodniej, zachodniej i południowej części charakteryzują się korzystnymi warunkami dla rozwoju rolnictwa. Zwarte kompleksy gleb pochodzenia mineralnego, zaklasyfikowanych do wysokich klas bonitacyjnych II-IVa są położone w zachodniej części gminy, wzdłuż doliny Wisłoki. Występują w pasie obszaru ciągnącym się od Bożej Woli, Książnic, Podleszan, Woli Mieleckiej aż do Rzędzianowic.

Obszar opracowania obejmuje grunty leśne, dla których wymagana jest zmiana przeznaczenia na cele nierolnicze i nieleśne, o której mowa w Ustawie o planowaniu i zagospodarowaniu przestrzennym (j.t. Dz. U. z 2023r., poz. 977). Według wypisu z ewidencji gruntów działki objęta opracowaniem stanowią teren o użytkach Ls, ŁIV, Ps-IV, E-Ls. W obszarze opracowania nie występują gleby pochodzenia organicznego, objęte ochroną prawną, wynikającą z ustawy o ochronie gruntów rolnych i leśnych (j.t. Dz. U. z 2022r., poz. 2409).

Program "Monitoring chemizmu gleb ornych Polski" stanowi element Państwowego Monitoringu Środowiska w zakresie jakości gleb i ziemi. Celem programu jest ocena stanu zanieczyszczenia i zmian właściwości gleb w wymiarze czasowym i przestrzennym.

Monitoring chemizmu gleb ornych Polski wykorzystuje sieć 216 punktów pomiarowo-kontrolnych zlokalizowanych na gruntach ornych całego kraju. Reprezentują one użytki rolnicze o różnym stopniu intensyfikacji produkcji rolnej znajdujące się w obszarach oddziaływania rolniczej i pozarolniczej działalności człowieka. Punkty monitoringowe odzwierciedlają zróżnicowanie warunków glebowych kraju pod względem typów i tekstury gleb. Na terenie omawianym nie jest zlokalizowany żaden punkt pomiarowo-kontrolny.

WNIOSKI:

Analizowany teren obejmuje grunty o użytku Ls, zatem na etapie opracowania MPZP wymagana jest zgoda właściwego organu na zmianę przeznaczenia gruntów leśnych na cele nierolnicze i nieleśne, o której stanowi ustawa o planowaniu i zagospodarowaniu przestrzennym, zgodnie art. 7 ustawy o ochronie gruntów rolnych i leśnych.

2.5. Warunki klimatyczne i topoklimatyczne

Gmina Przecław położona jest w obrębie Kotliny Sandomierskiej. Charakterystyczną cechą tego obszaru są małe wysokości względne i minimalne spadki. Obszar gminy zalicza się do klimatu podgórskich nizin i kotlin.

Niekorzystnym zjawiskiem klimatycznym na tym terenie jest występowanie inwersji termicznej, powodującej mgły oraz przymrozki w okresie wegetacyjnym. Ciepłe lata, łagodne zimy, duże nasłonecznienie, długi okres wegetacyjny z dostateczną ilością opadów sprzyjają rolnictwu. Są też poważnym atutem w rozwoju turystyki.

Klimat gminy charakteryzują następujące parametry:

- | | |
|-----------------------------------|--------------------------------|
| 1. Średnia roczna temperatura | 8,0°C, |
| 2. Średnie roczne zachmurzenie | 64%, |
| 3. Średni roczny opad | 580-720 mm, |
| 4. Średnia prędkość wiatru | 2,5 – 3,4 m/s, |
| 5. Przeważający kierunek wiatrów: | zachodni, południowo-zachodni, |
| 6. Liczba dni z pokrywą śnieżną | 60 dni, |

pomimo niekorzystnych zmian w środowisku a cenne europejskie siedliska nadal cechuje wysoka bioróżnorodność. Główne cele wyznaczania i ochrony korytarzy to:

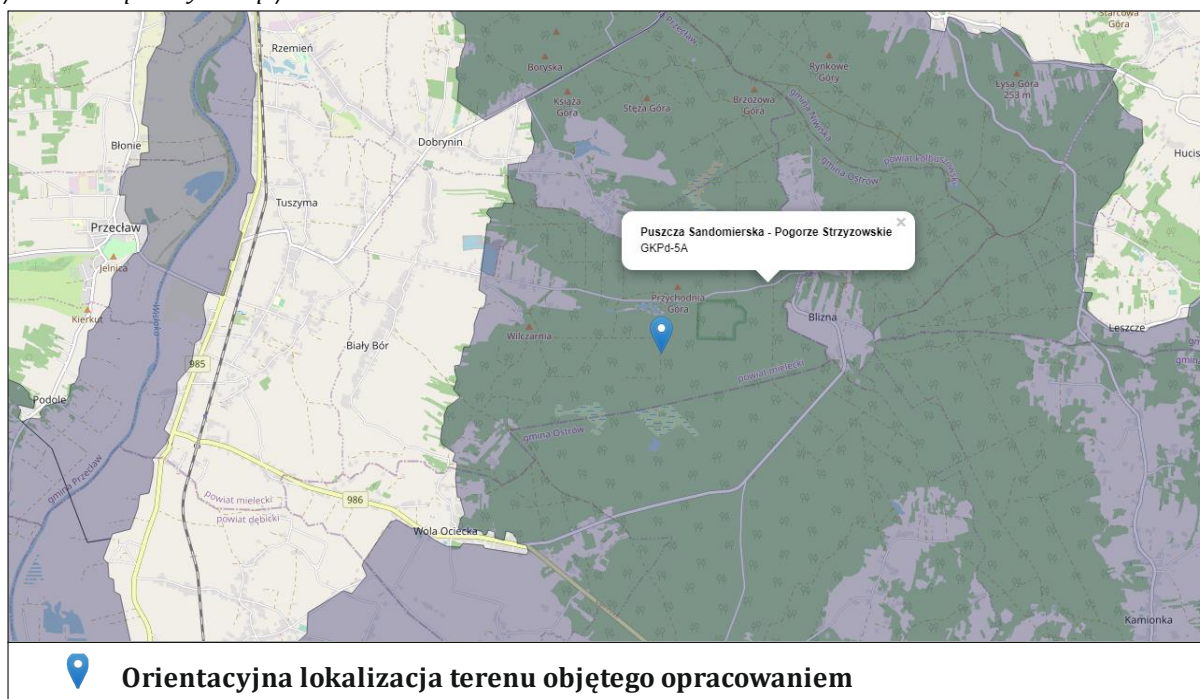
- przeciwdziałanie izolacji obszarów przyrodniczo cennych i zapewnienie funkcjonalnych połączeń między poszczególnymi regionami kraju,
- zapewnienie możliwości funkcjonowania stabilnych populacji gatunków roślin i zwierząt,
- ochrona i odbudowa bioróżnorodności w kraju i Europie,
- stworzenie spójnej sieci obszarów chronionych, które zapewnią optymalne warunki do życia możliwie dużej liczbie gatunków.

Korytarze główne to najważniejsze drogi wędrówek i migracji gatunków w Polsce, zapewniające jednocześnie łączność siedlisk i populacji w skali kontynentalnej.

Korytarze uzupełniające łączą obszary siedliskowe położone wewnątrz kraju z korytarzami głównymi oraz zapewniają wariantowość dróg przemieszczania się gatunków o znaczeniu krajowym.

Ryc. 19. Orientacyjna lokalizacja terenu objętego XIII Zmianą SUIKZP Gminy Przeclaw oraz sporządzeniem MPZP obszaru Ocieka - 3 względem korytarzy ekologicznych.

/Źródło: mapa.korytarze.pl/



Fauna i flora terenów objętych opracowaniem jak i terenów sąsiednich, jest zbliżona do fauny i flory pozostałej części gminy. Celem zagwarantowania możliwości zaspokajania potrzeb społecznych przy jednoczesnym zachowaniu równowagi przyrodniczej oraz trwałości podstawowych procesów przyrodniczych podczas wyznaczania nowej funkcji terenu, należy dążyć do integracji działań gospodarczych.

Na omawianym terenie zaobserwowano florę i faunę występującą pospolicie na terenie całego kraju, nie zaobserwowano występowania rzadkich gatunków zwierząt, roślin i grzybów objętych ochroną prawną.

WNIOSKI:

Fauna i flora terenów bezpośrednio sąsiadujących z opracowaniem, jest zbliżona do fauny i flory pozostałej części terenu gminy.

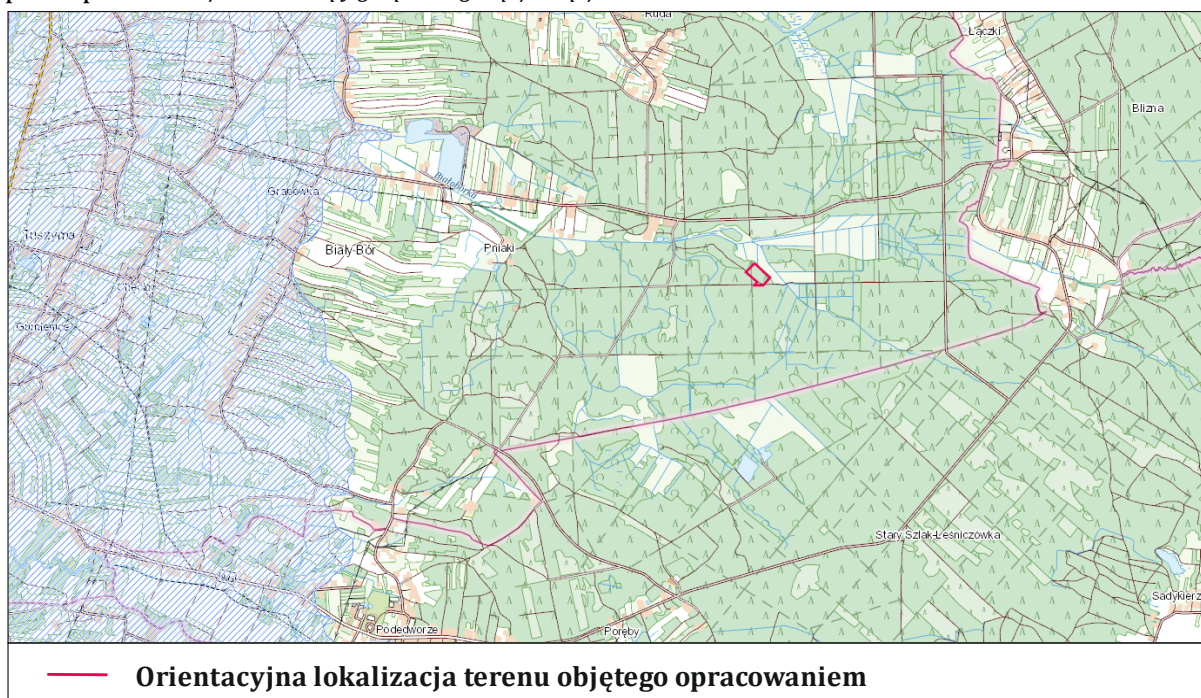
Teren objęty opracowaniem obejmuje wykonanie sieci i urządzeń technicznych gazowych infrastruktury podziemnej, na użytkach leśnych. Na tym terenie spotyka się pospolite gatunki zwierząt.

Określając nową funkcję terenu, należy dążyć do integracji działań gospodarczych, przy jednoczesnym zachowaniu równowagi przyrodniczej oraz trwałości podstawowych procesów przyrodniczych, w celu zagwarantowania możliwości zaspokajania potrzeb społecznych.

2.7. Położenie terenu w obszarach zagrożonych podtopieniami

Według opracowań Państwowej Służby Hydrogeologicznej teren objęty opracowaniem położony jest poza obszarem zagrożenia podtopieniami, z uwagi na znaczną odległość od dużych rzek.

Ryc. 20. Orientacyjna lokalizacja terenu objętego XIII Zmianą SUIKZP Gminy Przeclaw oraz sporządzeniem MPZP obszaru Ocieka – 3 w stosunku do obszarów zagrożonych podtopieniami. /Źródło: mapy.geoportal.gov.pl/imap/



3.0. DIAGNOZA STANU I FUNKCJONOWNIA ŚRODOWISKA

3.1. Dotychczasowe zagospodarowanie terenu oraz struktura przyrodnicza

Teren leśny objęty w granicach XIII Zmiany SUIKZP Gminy Przeclaw oraz sporządzeniem MPZP obszaru Ocieka – 3 obejmował i nadal obejmuje tereny leśne użytkowane gospodarczo, zgodnie z planami urządzania lasów.

Drzewostany na terenie leśnym są głównym przedmiotem analizy terenu przeznaczonego na cele zabudowy dla urządzeń eksploatacji i przesyłu gazu.

Przez obszar objęty opracowaniem nie przebiegają żadne ciek wodne.

Teren opracowania nie jest objęty obowiązującym miejscowym planem zagospodarowania przestrzennego.

Nadleśnictwo Tuszyma zarządza w imieniu Skarbu Państwa lasami państwowymi na powierzchni ogółem - 12460,36 ha. Siedliska lasów Nadleśnictwa Tuszyma w ujęciu troficznym przedstawiają się następująco: bory 7,81%, bory mieszane 65,39%, lasy mieszane 21,35%, lasy 2,23%, olsy i olsy jesionowe 3,16%, łągi 0,06%. Siedliska lasów Nadleśnictwa Tuszyma w ujęciu wilgotnościowym przedstawiają się następująco: świeże 65,39%, wilgotne 41,18%, bagienne 4,17%, łągowe 0,68%.

Dojazd do terenu planowanej inwestycji stanowi droga leśna wykorzystywana na potrzeby gospodarki leśnej.

3.2. Zasoby przyrodnicze i walory krajobrazowe i ich status prawny

Na omawianym terenie nie występują obszary, ani też obiekty objęte ochroną prawną na podstawie Ustawy o ochronie przyrody (j.t. Dz. U. z 2022r., poz. 916 z późn. zm.) takie jak: parki narodowe i ich otuliny, rezerваты przyrody, parki krajobrazowe, obszary Natura 2000, pomniki przyrody, stanowiska dokumentacyjne, użytki ekologiczne czy zespoły przyrodniczo – krajobrazowe.

Teren objęty opracowaniem XIII Zmiany SUIKZP Gminy Przecław oraz sporządzeniem MPZP obszaru Ocieka – 3, położony jest jedynie w granicach:

- Mielecko-Kolbuszowsko-Głogowskiego Obszaru Chronionego Krajobrazu.

Teren objęty opracowaniem położony jest poza granicami:

- Parków Narodowych – najbliższym znajdującym się Parkiem Narodowym, w odległości około 63,0 km, jest Magurski Park Narodowy,
- Rezerwatów – najbliższym znajdującym się Rezerwatem, w odległości około 7,0km, jest Rezerwat „Końskie Błoto”,
- Parków Krajobrazowych – najbliższym znajdującym się Parkiem Krajobrazowym, w odległości około 25,0 km, jest Czarnorzecko-Strzyżowski Park Krajobrazowy,
- Obszarów Natura 2000 – najbliższymi znajdującymi się obszarami Natura 2000 są:
 - OSO „Puszcza Sandomierska” (w odległości około 8,0km),
 - SOO „Dolna Wisłoka z Dopływami” (w odległości około 4,60km),
- Zespołów Przyrodniczo-Krajobrazowych – najbliższym znajdującym się, w odległości około 39,0km, Zespołem Przyrodniczo-Krajobrazowym jest „Kokocz”,
- Użytków ekologicznych – najbliższym znajdującym się użytkiem ekologicznym, w odległości około 220,0m, jest użytek „bez nazwy”.
- Pomników Przyrody - najbliższym znajdującym się, w odległości około 880,0m, jest pomnik przyrody „bez nazwy”.

Zakres prac inwestycyjnych XIII Zmiany SUIKZP Gminy Przecław oraz opracowania MPZP obszaru Ocieka – 3 z uwagi na ukształtowanie nie spowoduje znaczących zmian w terenie, w tym niwelacji terenu, trwale zniekształcającej rzeźbę terenu.

WNIOSKI:

Obszar objęty analizą znajduje się jedynie w granicach Mielecko-Kolbuszowsko-Głogowskiego Obszaru Chronionego Krajobrazu.

Na omawianym terenie nie funkcjonują inne obszary objęte ochroną prawną, o których mowa w ustawie z dnia 16 kwietnia o ochronie przyrody (j.t. Dz. U. z 2022r., poz. 916 z późn. zm.).

3.3. Ocena stanu ochrony i użytkowania zasobów przyrodniczych, w tym różnorodności biologicznej

Opracowaniem ekofizjograficznym objęto teren położony w granicach administracyjnych gminy Przecław. Teren ten pokryty jest pospolitą roślinnością oraz gruntami leśnymi gospodarczo wykorzystywanymi, na podstawie planu urządzania lasów.

Na terenie objętym opracowaniem, ani też w jego bezpośrednim sąsiedztwie (w obszarze jego oddziaływania) nie zaobserwowano występowania:

- gatunków dziko występujących zwierząt objętych ochroną na podstawie Rozporządzenia Ministra Środowiska z dnia 16 grudnia 2016 r. w sprawie ochrony gatunkowej zwierząt (j.t. Dz. U. z 2022 r., poz. 2380),
- gatunków dziko występujących roślin objętych ochroną na podstawie Rozporządzenia Ministra Środowiska z dnia 9 października 2014 r. w sprawie ochrony gatunkowej roślin (Dz. U. z 2014 r., poz. 1409),
- gatunków dziko występujących grzybów objętych ochroną na podstawie Rozporządzenia Ministra Środowiska z dnia 9 października 2014 r. w sprawie ochrony gatunkowej grzybów (Dz. U. z 2014 r., poz. 1408).

Na obszarze objętym opracowaniem nie zaobserwowano gatunków rzadkich, cennych lub chronionych na terytorium Polski. Podczas inwentaryzacji stwierdzono jedynie gatunki łowne takie jak: sarny, zające i lisa. Analiza realizacji inwestycji dowodzi, że oddziaływanie przedsięwzięcia na środowisko mieści się w granicach dopuszczalnych norm i nie będzie uciążliwe dla środowiska. Poza granicami Zmiany Studium i opracowania MPZP zachowane zostaną obowiązujące standardy ochrony środowiska. Nie nastąpi zmniejszenie liczby istotnych gatunków i siedlisk przyrodniczych oraz nie nastąpi pogorszenie stanu ich zachowania i ochrony.

Realizacja przedsięwzięcia objętego opracowaniem nie spowoduje negatywnego wpływu na siedliska wymienione w Załączniku nr 2 rozporządzenia Ministra Środowiska z dnia 13 kwietnia 2010 r., w sprawie siedlisk przyrodniczych oraz gatunków będących przedmiotem zainteresowania Wspólnoty, a także kryteriów wyboru obszarów kwalifikujących się do uznania lub wyznaczenia jako obszary Natura 2000 (j.t. Dz. U. z 2014 r., poz. 1713), stanowiące przedmioty ochrony obszaru Natura 2000, jak również nie wpłynie negatywnie na integralność oraz spójność sieci Natura 2000.

WNIOSKI:

Na obszarze objętym XIII Zmianą SUIKZP Gminy Przeclaw oraz opracowaniem MPZP obszaru Ocieka – 3 nie zaobserwowano gatunków roślin, grzybów i zwierząt objętych ochroną prawną.

3.4. Ocena stanu zachowania walorów krajobrazowych

Przedmiotowy teren nie posiada wyjątkowych walorów krajobrazowych. W stanie istniejącym teren ten obejmuje użytki leśne oraz łąki sąsiadujące z istniejącymi obiektami infrastruktury technicznej gazowej.

Realizacja przewidywanych w projekcie Zmiany Studium i opracowania MPZP działań nie zakłada dokonywania niwelacji terenu, powodującej trwałą zmianę rzeźby terenu, w formie sztucznie utworzonych póltek.

Urządzenia i obiekty infrastruktury technicznej gazowej, są wykonywane w taki sposób, który nie powoduje naruszenia walorów krajobrazowych.

Teren planowanej Zmiany Studium i opracowania MPZZP położony jest poza obszarami ochrony konserwatorskiej.

Na terenie całej gminy, występuje szereg sieci gazowych wraz z urządzeniami technicznymi infrastruktury gazowej, ponieważ teren ten jest bogaty w złoża gazu. Lokalizacja i zakres planowanych prac, nie wpłynie w negatywny sposób na walory krajobrazowe omawianego obszaru.

Planowane do realizacji zamierzenie inwestycyjne objęte opracowaniem stanowi dalszą rozbudowę infrastruktury gazowej, niezbędnej dla potrzeb zasilania poszczególnych miejscowości w gaz ziemny. W najbliższej przyszłości w całym obszarze opracowania, mogą powstać sieci, urządzenia i obiekty infrastruktury gazowej, zgodnie z potrzebami gospodarczymi regionu.

WNIOSKI:

Na etapie realizacji nowej funkcji terenu, należy dążyć do takich ustaleń, które nie spowodują zniszczenia krajobrazu, lecz jako wkomponowane w krajobraz, będą przynosić wymierne efekty gospodarcze i społeczne. Budowa infrastruktury podziemnej gazowej, nie naruszy istniejących walorów krajobrazowych.

3.5. Ocena zgodności dotychczasowego użytkowania i zagospodarowania obszaru z cechami i uwarunkowaniami przyrodniczymi

Według wypisu z ewidencji gruntów działki objęte opracowaniem stanowią grunty o użytkach:

- Działka nr ew. 1454: Ls – o pow. 24,7635ha.
- Działka nr ew. 1477/2: Ls – o pow. 9,0360ha i ŁIV – o pow. 7,4951ha.
- Działka nr ew. 1478/2: Ls – o pow. 14,9562; PsIV – o pow. 1,2181ha; E-Ls – o pow. 0,5409ha.

W granicach projektu MPZP objęto grunty o użytkach Ls o łącznej powierzchni około 1,3924ha, z łącznej powierzchni opracowania wynoszącej 1,4950ha.

Mając na uwadze powyższe sporządzana XIII Zmianą SUIKZP Gminy Przecław oraz opracowanie MPZP obszaru Ocieka – 3 wymaga uzyskania zgody na zmianę przeznaczenia gruntów leśnych na cele nierolnicze i nieleśne, o której stanowi ustawa o planowaniu i zagospodarowaniu przestrzennym, zgodnie art. 7 ustawy o ochronie gruntów rolnych i leśnych. Na omawianym terenie dotychczas nie opracowano Miejscowego Planu Zagospodarowania Przestrzennego.

WNIOSKI:

Funkcja terenu winna zachować w możliwie maksymalnym stopniu istniejące uwarunkowania przyrodnicze i przestrzenne.

3.6. Ocena charakteru i intensywności zmian zachodzących w środowisku

Zmiany w środowisku stanowiącym grunty leśne wykorzystywane w ramach prowadzonej gospodarki leśnej, zostaną dokonane w dwóch etapach: pierwszy polegający na trwałym wyłączeniu z produkcji leśnej gruntów w granicach strefy kontrolowanej oraz drugi etap, polegający na prowadzeniu gospodarki leśnej na gruntach bezpośrednio sąsiadujących z pasem strefy kontrolowanej, na warunkach określonych w planie urządzania lasu.

Środowisko przyrodnicze na terenie całej gminy zostało częściowo przekształcone, w związku z wykonaniem przed laty wielu odcinków sieci gazowych. Zmiany zachodziły przez wiele lat sukcesywnie i wynikały z potrzeb gospodarczych regionu. Nowa funkcja terenu objęta opracowaniem obejmuje jedynie dalszy rozwój infrastruktury technicznej i spowoduje zmiany w środowisku, jednakże nie będą to znaczące zmiany, ze względu na niewielki zakres zadania inwestycyjnego.

Mogący powstać w przyszłości obszar mający znaczenie dla rozwoju gospodarczego, spowoduje zmiany w środowisku, nieodwracalne, jednak zmiany te nie będą dotyczyć obszarów cennych z przyrodniczego punktu widzenia, ze względu na leśny charakter gruntów, w których prowadzona jest planowa gospodarka leśna, tzw. lasów gospodarczych.

Projektowane przedsięwzięcie będzie miało określony wpływ na następujące elementy środowiska:

- na powietrze - emisja z maszyn oraz samochodów służących do realizacji inwestycji,
- na klimat akustyczny - emisja hałasu z maszyn wiertniczych. Poziom hałasu emitowanego do środowiska nie przekroczy wartości normatywnych,
- na faunę – hałas związany z zagospodarowaniem terenu oraz hałas spowodowany obecnością ludzi w fazie robót wiertniczych może spowodować spłoszenie dziko żyjących zwierząt,
- na roślinność – na potrzeby realizacji inwestycji zachodzi konieczność wycinki drzew i krzewów na potrzeby zagospodarowywania terenów, na potrzeby inwestycyjne związane z funkcjonowaniem infrastruktury gazowej. Roboty polegające na posadowieniu nowej infrastruktury gazowej, zostaną realizowane w sposób optymalnej realnej ochrony środowiska. Inwestor ubiegać się będzie o zmianę przeznaczenia gruntów leśnych na cele nierolnicze i nieleśne na etapie sporządzenia MPZP obszaru Ocieka – 3.

Na obszarze objętym niniejszym opracowaniem oraz w jego najbliższym sąsiedztwie nie występują obiekty lub przedsięwzięcia, które mogłyby znacząco oddziaływać na środowisko.

3.7. Ocena stanu środowiska i jego zagrożeń

Dotychczasowa działalność inwestycyjna w sąsiedztwie, doprowadziła do częściowych zmian w środowisku, jednak zmiany te z racji powolnego tempa oraz rozmiaru (gazociągi rozrzucone po terenie całej gminy), nie spowodowały poważnych ubocznych skutków. Zmiany spowodowane zagospodarowaniem terenu na potrzeby zabudowy dla urządzeń eksploatacji i przesyłu gazu ziemnego, będą częściowo odwracalne, jednakże z gospodarczego punktu widzenia, stworzą podstawy prawne i możliwości techniczne dalszej rozbudowy infrastruktury technicznej na terenie Województwa Podkarpackiego, który ze względu na swoje położenie i ważny cel publiczny, przyniesie mieszkańcom województwa korzyści społeczne i ekonomiczne.

Obszar objęty opracowaniem położony jest z dala od zakładów przemysłowych. Obejmuje on tereny gminy, obecnie będące terenami o charakterze leśnym.

Zarówno na omawianym obszarze jak też w jego najbliższym sąsiedztwie, nie były prowadzone badania stanu zanieczyszczenia powietrza, bowiem nie było potrzeby prowadzenia takich badań w terenach ekologicznie czystych, tj. leśnych.

Badania były prowadzone dla dużych najbliższych miast, przy punktach pomiarowych w newralgicznych miejscach centrum miasta.

Na tym terenie nie prowadzono również globalnych badań natężenia hałasu kierowanego do środowiska, bowiem na omawianym obszarze jak też w jego najbliższym sąsiedztwie, nie funkcjonują ani obiekty, ani urządzenia, kierujące ponadnormatywny hałas do środowiska. Ani w granicach opracowania ani też w jego bezpośrednim sąsiedztwie nie funkcjonuje ciąg komunikacji drogowej i kolejowej.

Opracowywana Zmiana Studium i opracowywany MPZP, na potrzeby infrastruktury technicznej gazowej, spowoduje zmiany w środowisku, jednak zmiany te nie będą znaczące ze względu na niewielki zakres opracowania i zmiany te nie pogorszą walorów krajobrazowych, ze względu na podziemny charakter inwestycji.

Zmiana w zakresie, o którym mowa wyżej, nie spowoduje przekroczenia norm w zakresie emisji hałasu do otoczenia, a zatem nie pogorszy ogólnego klimatu akustycznego środowiska oraz emisji zanieczyszczeń kierowanych do atmosfery.

Uciążliwość akustyczna na terenie objętym analizą, związana będzie z etapem realizacji inwestycji, jednak uciążliwość ta będzie krótkotrwała i przemijająca. Będzie ona związana z pracą maszyn budowlanych i nie spowoduje trwałych zmian w środowisku. Poziom hałasu wynikający z pracy sprzętu budowlanego waha się w granicach 85-95 dB-A, na odległości 1-2 m od koparki, spycharki czy innych urządzeń.

Budowa infrastruktury technicznej, stwarzać będzie uciążliwość na etapie realizacji inwestycji, jednak po jej zakończeniu, uciążliwość nie będzie występowała.

W granicach opracowania nie występują źródła oddziałujące negatywnie na stan sanitarny wód podziemnych czy powierzchniowych.

Teren objęty granicami opracowania, położony jest z dala od obszarów narażonych na zalewanie wodami powodziowymi oraz narażonych na obsuwanie się mas ziemnych.

4.0. WSTĘPNA PROGNOZA DALSZYCH ZMIAN ZACHODZĄCYCH W ŚRODOWISKU, POLEGAJĄCA NA OKREŚLENIU KIERUNKÓW I MOŻLIWOŚCI INTENSYWNOŚCI PRZEKSZTAŁCENI I DEGRADACJI ŚRODOWISKA, KTÓRE MOŻE POWODOWAĆ DOTYCHCZASOWE UŻYTKOWANIE I ZAGOSPODAROWANIE

Po wykonaniu planowanej infrastruktury technicznej gazowej objętej opracowaniem planistycznym, istnieje prawdopodobieństwo budowy dalszych urządzeń gazowych, bowiem teren całej gminy jest bogaty w złoża gazu ziemnego. Ze względów technicznych, muszą być zachowane odległości od poszczególnych odwiertów, zatem nie są one instalacjami skumulowanymi na małej przestrzeni. Dalsze rozszerzenie zainwestowania i zagospodarowania terenu w elementy infrastruktury technicznej, będzie w przyszłości powodować dalsze zmiany w środowisku, wynikające z funkcjonowania ciągów uzbrojenia podziemnego.

Na obecnym etapie trudno jednoznacznie określić wielkość tych zmian, bowiem zależy ona będzie od warunków gospodarczych kraju oraz intensywności użytkowania terenu w określonym czasie, a przede wszystkim od zasobów gazu ziemnego na określonym terenie. Realizacji inwestycji przy spełnieniu wymagań wnikających z przepisów ochrony środowiska, nie spowoduje degradacji terenów objętych opracowaniem oraz terenów sąsiednich.

Etap budowy zawsze niesie ze sobą utrudnienia i niedogodności, a nawet uciążliwości, jednak przy zachowaniu racjonalnego zagospodarowania, nie spowoduje on znaczących zmian w środowisku i nie pogorszą znacząco ogólnego klimatu środowiska.

5.0. OKREŚLENIE PRZYRODNICZYCH PREDYSPOZYCJI DO KSZTAŁTOWANIA STRUKTURY FUNKcjONALNO-PRZESTRZENNEJ, KTÓRE POWINNY PEŁNIĆ PRZEDZ WSZYSTKIM FUNKCJE PRZYRODNICZE

Przedmiotowy teren nie posiada ani obiektów, ani obszarów, które pełniły, czy pełnią istotne funkcje przyrodnicze. Samo położenie działki objętej opracowaniem w granicach: Mielecko-Kolbuszowsko-Głogowskiego Obszaru Chronionego Krajobrazu, nie oznacza, iż jest to teren wyjątkowo cenny z przyrodniczego punktu widzenia.

Nie jest to teren o wyjątkowych walorach atrakcyjności widokowej i krajobrazowej. Przyjęta funkcja terenu pod budowę obiektów infrastruktury technicznej gazowej, nie spowoduje naruszenia wartości krajobrazowych. Obszar objęty granicami opracowania stanowi przestrzeń leśną, lasu gospodarczego.

Przyjęta funkcja terenu pod zabudowę urządzeń eksploatacji i przesyłu gazu ziemnego, obiektów infrastruktury technicznej gazowej, nie spowoduje naruszenia wartości krajobrazowych. Zmiany środowiska i krajobrazu związane z inwestycją nie są znaczące i są zasadne z perspektywy gospodarczej.

6.0. OKREŚLENIE OGRANICZEŃ WYNIKAJĄCYCH Z KONIECZNOŚCI OCHRONY ZASOBÓW LUB WYSTĘPOWANIA UCIAŻLIWOŚCI I ZAGROZEŃ ŚRODOWISKA

OCENA WARUNKÓW FIZJOGRAFICZNYCH – WNIOSKI

Analizowany teren, z racji swej lokalizacji i uwarunkowań przyrodniczo – przestrzennych, powinien być zagospodarowany w sposób określony w projekcie XIII Zmiany

Studium Uwarunkowań i Kierunków Zagospodarowania Przestrzennego Gminy Przecław oraz w projekcie Miejscowego Planu Zagospodarowania Przestrzennego obszaru Ocieka – 3. Lokalizacja planowanej inwestycji została tak dobrana, aby w jak najmniejszym stopniu spowodować zmiany w dotychczasowym przeznaczeniu i użytkowaniu terenu.

W granicach opracowania nie występują obszary narażone na zalewanie wodami powodziowymi.

Przedmiotowe zadanie inwestycyjne jest zasadne z punktu widzenia gospodarczego, wynikającego z zapotrzebowania na gaz. Dodatkowo przy podejmowaniu decyzji o realizacji założeń Zmiany Studium i opracowania MPZP rozważyć należy małą skalę przedsięwzięcia. Uciążliwości związane z realizacją inwestycji będą ograniczone, niepowodujące trwałych zmian.

Funkcja określona w XIII Zmianie SUIKZP Gminy Przecław oraz opracowaniu MPZP obszaru Ocieka – 3, spowoduje konieczność dokonania na gruntach leśnych zdjęcie warstwy ściółki wraz z glebą, która po zakończeniu budowy zostanie przeniesiona na miejsce wykopów, w ramach robót rekultywacyjnych. Infrastruktura techniczna gazowa zostanie tak realizowana, aby nie dopuścić do nadmiernej wycinki drzew i krzewów.

Naruszenie istniejących stosunków wodnych na gruncie spowodowane działalnością inwestycyjną, nie może powodować szkody w środowisku naturalnym ani w obszarze analizowanym, ani na terenach sąsiednich.

W trakcie realizacji inwestycji, należy dążyć do takich rozstrzygnięć technicznych, które nie spowodują zniszczenia krajobrazu, lecz wkomponowane w krajobraz, będą przynosić wymierne efekty gospodarcze i społeczne.

Uciążliwość w zakresie hałasu kierowanego do środowiska, nie przekroczy norm dopuszczalnych i nie pogorszy ogólnego klimatu akustycznego obszaru.

Wyklucza się możliwość wystąpienia transgranicznego oddziaływania na środowisko z uwagi na odległość terenu objętego zmianą studium od granic państwa.

Omawiany teren położony jest poza obszarami narażonymi na zalewanie wodami powodziowymi ani nie znajduje się w obszarach narażonych na podtopienia.

Dla omawianego terenu nie zachodzi potrzeba opracowania szczegółowego rozpoznania cech wybranych elementów przyrodniczych lub określenia wielkości i zasięgów konkretnych zagrożeń środowiska i zdrowia ludzi, czyli nie zachodzi potrzeba opracowania ekofizjograficznego problemowego, o którym mowa w przepisach prawnych.

W trakcie oceny przydatności obszaru poddanego analizie dla infrastruktury technicznej gazowej, należy wyciągnąć wniosek, iż że teren ten ze względu na położenie oraz brak cennych osobliwości przyrodniczych, może być przekształcony, przy zachowaniu warunków pełnego uporządkowania gospodarki wodno - ściekowej oraz gospodarki odpadami (na etapie budowy), w sposób nie powodujący zanieczyszczenia wód i gleby.

Ustalenia XIII Zmiany SUIKZP Gminy Przecław oraz MPZP obszaru Ocieka – 3 ze względu na jej niewielki obszar i zasięg oddziaływania, nie będą miały wpływu bezpośredniego ani pośredniego na obszary specjalnej ochrony Natura 2000, istniejące czy też inne mające znaczenie dla Wspólnoty, gdyż są znacząco odległe od obszaru opracowania.

7.0. WYKORZYSTANE MATERIAŁY

- Program Państwowego Monitoringu Środowiska Województwa Podkarpackiego w latach 2016-2020 - WIOŚ Rzeszów.
- Raport WIOŚ „Stan środowiska w województwie Podkarpackim. Raport 2020 r.”
- Program ochrony środowiska województwa podkarpackiego na lata 2017 – 2019 z perspektywą do 2023 r. - Zarząd Województwa Podkarpackiego.
- Strategia Rozwoju Gminy Przecław na lata 2016-2026.
- Studium Uwarunkowań i Kierunków Zagospodarowania Przestrzennego Gminy Przecław, zatwierdzone Uchwałą Nr XXIII/128/2000 Rady Gminy Przecław z dnia 29 września 2000r., ze zm.
- Program Ochrony Środowiska dla Gminy Przecław na lata 2021-2024 z perspektywą na lata 2025-2028.
- Ogólnodostępne portale internetowe: serwisy polskiego rządu „gov.pl”.
- Literatura fachowa.
- Wizja w terenie.
- Obowiązujące przepisy prawne na dzień opracowania ekofizjograficznego podstawowego.

8.0. ZAŁĄCZNIKI

- Uchwała Nr LIII/462/2023 Rady Miejskiej w Przecławiu z dnia 30 marca 2023 r. w sprawie przystąpienia do sporządzenia XIII zmiany Studium uwarunkowań i kierunków zagospodarowania przestrzennego Gminy Przecław wraz z załącznikiem graficznym.
- Uchwała Nr LIII/463/2023 Rady Miejskiej w Przecławiu z dnia 30 marca 2023 r. w sprawie przystąpienia do sporządzenia miejscowego planu zagospodarowania przestrzennego obszaru Ocieka - 3 wraz z załącznikiem graficznym.

9.0. DOKUMENTACJA FOTOGRAFICZNA TERENU OBJĘTEGO OPRACOWANIEM ORAZ TERENÓW SĄSIEDNICH



EKOFIZIOGRAFIA PODSTAWOWA

Na potrzeby XIII Zmiany SUiKZP Gminy Przeclaw oraz Miejscowego Planu Zagospodarowania Przestrzennego obszaru Ocieka-3

