

# BURMISTRZ PRZECŁAWIA

## PROGNOZA

---

## ODDZIAŁYWANIA NA ŚRODOWISKO

*XIII Zmiany Studium Uwarunkowań i Kierunków Zagospodarowania*

*Przestrzennego Gminy Przecław*

*oraz*

*Miejscowego Planu Zagospodarowania Przestrzennego*

*obszaru Ocieka-3.*

**.: OPRACOWANIE**

**inż. Małgorzata Puchyr**

**mgr inż. arch. Agnieszka Puchyr**

Wg stanu prawnego na dzień przedłożenia projektu XIII Zmiany Studium  
oraz projektu MPZP do uzgodnień

Niniejsza Prognoza była wyłożona do publicznego wglądu w siedzibie Urzędu  
Miejskiego w Przecławiu wraz z projektem XIII Zmiany Studium oraz projektem MPZP

w dniach od ..... do .....

*Przecław, 2023r.*

## SPIS TREŚCI OPRACOWANIA

	Nr strony
<b>1. Informacje podstawowe.....</b>	<b>4</b>
1.1. Podstawa opracowania.....	4
1.2. Informacje o zawartości, głównych celach projektowanego dokumentu oraz jego powiązaniach z innymi dokumentami.....	5
1.3. Informacje o metodach zastosowanych przy sporządzaniu prognozy.....	16
1.4. Propozycje dotyczące przewidywanych metod analizy skutków realizacji postanowień projektowanego dokumentu oraz częstotliwości jej przeprowadzenia.....	17
1.5. Informacje o możliwym transgranicznym oddziaływaniu na środowisko.....	19
<b>2. Określenie, analiza i ocena istniejącego stanu środowiska oraz potencjalnych zmian tego stanu, w przypadku braku realizacji projektowanego dokumentu.....</b>	<b>20</b>
2.1. Dotychczasowy sposób zagospodarowania terenu.....	20
2.2. Planowany sposób zagospodarowania terenu.....	41
2.3. Zmiany w środowisku, w przypadku braku realizacji ustaleń Zmiany Studium oraz MPZP i niepodjęciu realizacji przedsięwzięcia.....	41
2.4. Wariant polegający na podjęciu przedsięwzięcia w innym zakresie.....	42
<b>3. Stan środowiska na obszarach objętych przewidywanym znaczącym oddziaływaniem...</b>	<b>42</b>
<b>4. Istniejące problemy ochrony środowiska istotne z punktu widzenia realizacji projektowanego dokumentu, w szczególności dotyczące obszarów podlegających ochronie na podstawie ustawy o ochronie przyrody.....</b>	<b>45</b>
<b>5. Analiza i ocena celów ochrony środowiska ustanowionych na szczeblu międzynarodowym, wspólnotowym i krajowym, istotnych z punktu widzenia projektowanego dokumentu oraz sposobów w jakich te cele i inne problemy środowiska zostały uwzględnione podczas opracowywania dokumentu.....</b>	<b>50</b>
<b>6. Przewidywane znaczące oddziaływanie, w tym oddziaływanie bezpośrednie, pośrednie, wtórne, skumulowane, krótkoterminowe, średnioterminowe i długoterminowe, stałe i chwilowe oraz pozytywne i negatywne, na cele i przedmiot ochrony obszaru Natura 2000 oraz integralność tego obszaru, a także na środowisko, a w szczególności: różnorodność biologiczną, ludzi, zwierzęta, rośliny, wodę, powietrze, powierzchnię ziemi, krajobraz, klimat, zasoby naturalne, zabytki, dobra materialne, z uwzględnieniem zależności między tymi elementami środowiska i między oddziaływaniami na te elementy.....</b>	<b>52</b>
<b>7. Rozwiązania mające na celu zapobieganie, ograniczanie lub kompensację przyrodniczą negatywnych oddziaływań na środowisko, mogących być rezultatem realizacji projektu Zmiany Studium oraz opracowania MPZP, w szczególności na cele i przedmiot ochrony obszaru Natura 2000 oraz integralność tego obszaru.....</b>	<b>55</b>
7.1. W zakresie ochrony wód podziemnych i powierzchniowych.....	55
7.2. W zakresie ochrony powierzchni ziemi, gleby, krajobrazu.....	56
7.3. W zakresie ochrony powietrza atmosferycznego.....	56
7.4. W zakresie ochrony przed hałasem, wibracjami, elektroenergetycznym promieniowaniem niejonizującym oraz ryzykiem wystąpienia poważnych awarii.....	57
7.5. W zakresie ochrony przed powodzią.....	58
7.6. W zakresie obszarów osuwiskowych.....	58
7.7. W zakresie ochrony świata roślinnego i zwierzęcego.....	58

8.	Rozwiązania alternatywne do rozwiązań zawartych w projekcie Zmiany Studium oraz MPZP wraz z uzasadnieniem ich wyboru oraz opis metod dokonywania oceny prowadzącej do tego wyboru albo wyjaśnienie braku rozwiązań alternatywnych, w tym wskazania napotkanych trudności wynikających z niedostatków techniki lub luk we współczesnej wiedzy.....	58
9.	Analiza zgodności Zmiany Studium oraz MPZP z kierunkami zagospodarowania przestrzennego określonymi w obowiązującym Studium Uwarunkowań i Kierunków Zagospodarowania Przestrzennego określonymi w zakresie wskazanych w nich: przebiegu powiązań przyrodniczych, ciągów i korytarzy ekologicznych.....	59
10.	Streszczenie w języku niespecjalistycznym.....	60
11.	Załączniki.....	63

<b>1.</b>	<b>INFORMACJE PODSTAWOWE</b>
-----------	------------------------------

<b>1.1.</b>	<b>Podstawa opracowania</b>
-------------	-----------------------------

Podstawę sporządzenia niniejszej Prognozy oddziaływania na środowisko stanowią następujące akty prawne:

- Ustawa z dnia 27 marca 2003r., o planowaniu i zagospodarowaniu przestrzennym (j.t. Dz. U. z 2023r., poz. 977),
- Ustawa z dnia 3 października 2008r., o udostępnianiu informacji o środowisku i jego ochronie, udziale społeczeństwa w ochronie środowiska oraz ocenach oddziaływania na środowisko (j.t. Dz. U. z 2023r., poz. 1094 z późn. zm.),
- Ustawa z dnia 27 kwietnia 2001r., Prawo ochrony środowiska (j.t. Dz. U. z 2022r., poz. 2556 z późn. zm.),
- Ustawa z dnia 16 kwietnia 2004r., o ochronie przyrody (j.t. Dz. U. z 2022r., poz. 916 z późn. zm.),
- Ustawa z dnia 3 lutego 1995r. o ochronie gruntów rolnych i leśnych (j.t. Dz. U. z 2022r., poz. 2409)
- Ustawa z dnia 20 lipca 2017r. Prawo Wodne (j.t. Dz. U. z 2022r., poz. 2625 z późn. zm.),
- Ustawa z dnia 28 lipca 2005r. o lecznictwie uzdrowiskowym, uzdrowiskach i obszarach ochrony uzdrowiskowej oraz gminach uzdrowiskowych (j.t. Dz. U. z 2023r., poz.151),
- Ustawa z dnia 9 czerwca 2011r. Prawo geologiczne i górnicze (j.t. Dz.U. z 2023r., poz. 633),
- Ustawa z dnia 23 lipca 2003r. o ochronie zabytków i opiece nad zabytkami (j.t. Dz. U. z 2022r., poz. 840 z późn. zm.),

oraz:

- Obowiązujące przepisy prawne.
- Wizja terenu objętego opracowaniem.
- Analiza dostępnych materiałów archiwalnych, map, literatury, danych statystycznych, wyników badań monitoringowych.

Niniejsza Prognoza została opracowana w oparciu o istniejący stan prawny na dzień przedłożenia projektu XIII Zmiany Studium Uwarunkowań i Kierunków Zagospodarowania Przestrzennego Gminy Przeclaw oraz projektu Miejsowego Planu Zagospodarowania Przestrzennego obszaru Ocieka - 3 do opiniowania i do uzgodnień.

Prognoza oddziaływania na środowisko nie posiada mocy prawnej i nie stanowi przedmiotu uchwalenia. Jest natomiast częścią składową dokumentacji planistycznej, bez której nie mogą być uchwalone przedmiotowe dokumenty planistyczne.

Zgodnie z art. 46, ust. 1 ustawy o udostępnianiu informacji o środowisku i jego ochronie, udziale społeczeństwa w ochronie środowiska oraz o ocenach

oddziaływania na środowisko, przeprowadzenia strategicznej oceny oddziaływania na środowisko wymaga projekt:

- 1) *studium uwarunkowań i kierunków zagospodarowania przestrzennego gminy oraz planu zagospodarowania przestrzennego wyznaczający ramy dla późniejszej realizacji przedsięwzięć mogących znacząco oddziaływać na środowisko, a także koncepcji rozwoju kraju, strategii rozwoju, programu, polityki publicznej i dokumentu programowego, z zakresu polityki rozwoju, wyznaczający ramy dla późniejszej realizacji przedsięwzięć mogących znacząco oddziaływać na środowisko;*
- 2) *polityki, strategii, planu i programu w dziedzinie przemysłu, energetyki, transportu, telekomunikacji, gospodarki wodnej, gospodarki odpadami, leśnictwa, rolnictwa, rybołówstwa, turystyki i wykorzystywania terenu, opracowywany lub przyjmowany przez organy administracji, wyznaczający ramy dla późniejszej realizacji przedsięwzięć mogących znacząco oddziaływać na środowisko,*
- 3) *polityki, strategii, planu i programu innego niż wymienione w pkt. 1 i 2, którego realizacja może spowodować znaczące oddziaływanie na obszar Natura 2000, jeżeli nie jest on bezpośrednio związany z ochroną obszaru Natura 2000 lub nie wynika z tej ochrony.*

Ponadto art. 50 ustawy o udostępnianiu informacji o środowisku i jego ochronie, udziale społeczeństwa w ochronie środowiska oraz ocenach oddziaływania na środowisko stanowi, iż przeprowadzenie strategicznej oceny oddziaływania na środowisko jest też wymagane w przypadku wprowadzenia zmian do już przyjętego dokumentu.

<b>1.2.</b>	<b>Informacje o zawartości, głównych celach projektowanego dokumentu oraz jego powiązaniach z innymi dokumentami</b>
-------------	--

Niniejsza prognoza oddziaływania na środowisko dotyczy XIII Zmiany Studium Uwarunkowań i Kierunków Zagospodarowania Przestrzennego Gminy Przeclaw, uchwalonego Uchwałą Nr XXIII/128/2000 Rady Gminy Przeclaw z dnia 29 września 2000r., z późn. zm. oraz projektu Miejscowego Planu Zagospodarowania Przestrzennego obszaru Ocieka - 3.

Zgodnie z art. 51 ust. 1 pkt 2 ustawy z dnia 3 października 2008r. o udostępnianiu informacji o środowisku i jego ochronie, udziale społeczeństwa w ochronie środowiska oraz ocenach oddziaływania na środowisko: Prognoza oddziaływania na środowisko „określa, analizuje i ocenia:

- a) *istniejący stan środowiska oraz potencjalne zmiany tego stanu w przypadku braku realizacji projektowanego dokumentu,*
- b) *stan środowiska na obszarach objętych przewidywanym znaczącym oddziaływaniem,*
- c) *istniejące problemy ochrony środowiska istotne z punktu widzenia realizacji projektowanego dokumentu, w szczególności dotyczące obszarów podlegających ochronie na podstawie ustawy z dnia 16 kwietnia 2004r. o ochronie przyrody,*
- d) *cele ochrony środowiska ustanowione na szczeblu międzynarodowym, wspólnotowym i krajowym, istotne z punktu widzenia projektowanego dokumentu, oraz sposoby, w jakich te cele i inne problemy środowiska zostały uwzględnione podczas opracowywania dokumentu,*

- e) *przewidywane znaczące oddziaływania, w tym oddziaływania bezpośrednie, pośrednie, wtórne, skumulowane, krótkoterminowe, średnioterminowe i długoterminowe, stałe i chwilowe oraz pozytywne i negatywne, na cele i przedmiot ochrony obszaru Natura 2000 oraz integralność tego obszaru, a także na środowisko, a w szczególności na:*
- różnorodność biologiczną,*
  - ludzi,*
  - zwierzęta,*
  - rośliny,*
  - wodę,*
  - powietrze,*
  - powierzchnię ziemi,*
  - krajobraz,*
  - klimat,*
  - zasoby naturalne,*
  - zabytki,*
  - dobra materialne,*
  - z uwzględnieniem zależności między tymi elementami środowiska i między oddziaływaniami na te elementy”.*

Prognoza oddziaływania na środowisko jest wykładana do publicznego wglądu wraz z projektem XIII Zmiany Studium Uwarunkowań i Kierunków Zagospodarowania Przestrzennego Gminy Przeclaw oraz projektu Miejskowego Planu Zagospodarowania Przestrzennego obszaru Ocieka - 3, dając tym samym możliwość szczegółowego poinformowania zainteresowane podmioty zagospodarowania przestrzennego, o skutkach wpływu ustaleń projektu dokumentów na poszczególne elementy środowiska i zdrowia ludzi, jeszcze na etapie dochodzenia do ostatecznych rozstrzygnięć prawnych.

Podczas wyłożenia projektu Zmiany Studium oraz projektu MPZP do publicznego wglądu wraz z Prognozą oddziaływania na środowisko zachodzi możliwość zapoznania się z jej treścią w ramach postępowania z udziałem społeczeństwa i złożenia uwag do projektu zmiany studium oraz projektu planu, w oparciu o istniejący stan prawny, istniejące uwarunkowania i wiedzę techniczną. Wnioski, które okażą się zasadne będą przedmiotem dalszej analizy. Natomiast pozostałe wnioski bezzasadne, ulegną odrzuceniu przez organ odpowiedzialny za opracowanie dokumentu, w tym przypadku Burmistrz Przeclawia, o czym stanowią odnośne przepisy prawa.

Prognoza jest również dostępna organom opiniującym i uzgadniającym projekt Zmiany Studium oraz projekt Miejskowego Planu Zagospodarowania Przestrzennego, na etapie poprzedzającym wyłożenie do publicznego wglądu w/w projektów. Prognoza jest pomocna przy podejmowaniu przez Radę Gminy uchwały, w sprawie uchwalenia zmiany studium oraz w/w planu.

Prognozę opracowano między innymi w oparciu o wizję w terenie, analizę urbanistyczną, geograficzną, geologiczną, hydrologiczną, inwentaryzację florystyczną oraz faunistyczną, opracowanie ekofizjograficzne podstawowe, jak też wiedzę techniczną,

w kontekście wymogów prawnych na szczeblu międzynarodowym, wspólnotowym i krajowym.

W tabelach zamieszczonych poniżej przedstawiono analizę zgodności projektu Zmiany Studium oraz projektu MPZP z celami lub priorytetami ważniejszych dokumentów strategicznych.

**Tab. 1.** Ocena spójności zadań i celów projektu XIII Zmiany Studium Uwarunkowań i Kierunków Zagospodarowania Przestrzennego Gminy Przecław oraz projektu Miejscowego Planu Zagospodarowania Przestrzennego obszaru Ocieka – 3, z celami określonymi w polityce ekologicznej państwa. /Źródło: wykonanie własne na podstawie dokumentów strategicznych/

Ocena spójności celów:			Cele									
<input type="checkbox"/> dokładna spójność celów dokumentów <input checked="" type="checkbox"/> wysoka spójność celów dokumentów <input type="checkbox"/> ograniczona (pośrednia) spójność celów dokumentów * możliwy konflikt celów dokumentów			Ochrona środowiska przed emisją substancji zanieczyszczających powietrze atmosferyczne	Ochrona środowiska przed emisją hałasu i wibracjami	Ochrona środowiska przed polami elektromagnetycznymi	Ochrona powierzchni ziemi	Ochrona wód powierzchniowych	Ochrona wód podziemnych	Ochrona lasów, świata roślinnego, zwierzęcego i krajobrazu	Odnawialne źródła energii	Ochrona zasobów kopalin	
Cele polityki ekologicznej państwa 2030	Cele szczegółowe	Środowisko i zdrowie. Poprawa jakości środowiska i bezpieczeństwa ekologicznego.	<input checked="" type="checkbox"/>									
		Zrównoważone gospodarowanie wodami, w tym zapewnienie dostępu do czystej wody dla społeczeństwa i gospodarki oraz osiągnięcie dobrego stanu wód.										
		Likwidacja źródeł emisji zanieczyszczeń powietrza lub istotne zmniejszenie ich oddziaływania.										
		Ochrona powierzchni ziemi, w tym gleb.										
		Przeciwdziałanie zagrożeniom środowiska oraz zapewnienie bezpieczeństwa biologicznego, jądrowego i ochrony radiologicznej.										
		Środowisko i gospodarka. Zrównoważone gospodarowanie zasobami środowiska.										Zarządzanie zasobami dziedzictwa przyrodniczego i kulturowego, w tym ochrona i poprawianie stanu różnorodności biologicznej, krajobrazu i korytarzy ekologicznych.
		Wspieranie wielofunkcyjnej i trwale zrównoważonej gospodarki leśnej.										
		Gospodarka odpadami w kierunku gospodarki o obiegu zamkniętym.										
		Zarządzanie zasobami geologicznymi poprzez opracowanie i wdrożenie polityki surowcowej państwa.										
		Wspieranie wdrażania ekoinnowacji oraz upowszechnianie najlepszych dostępnych technik BAT.										



Cele polityki ekologicznej państwa 2030	Cele szczegółowe	Środowisko i klimat. Łagodzenie zmian klimatu i adaptacja do nich oraz zapobieganie ryzyku klęsk żywiołowych.	Przeciwdziałanie zmianom klimatu. Adaptacja do zmian klimatu oraz zapobieganie ryzyku klęsk żywiołowych.	
	Cele horyzontalne	Środowisko i edukacja. Rozwijanie kompetencji (wiedzy, umiejętności i postaw) ekologicznych społeczeństwa.	Edukacja ekologiczna, w tym kształtowanie wzorców zrównoważonej konsumpcji.	■
		Środowisko i administracja. Poprawa efektywności funkcjonowania instrumentów ochrony środowiska.	Usprawnienie systemu kontroli i zarządzania ochroną środowiska oraz doskonalenie systemu finansowania.	

**Tab. 2.** Analiza zgodności projektu XIII Zmiany Studium Uwarunkowań i Kierunków Zagospodarowania Przestrzennego Gminy Przecław oraz projektu Miejscowego Planu Zagospodarowania Przestrzennego obszaru Ocieka – 3, z krajowymi dokumentami strategicznymi.

*/Źródło: wykonanie własne na podstawie dokumentów strategicznych/*

Objaśnienia:		
<p> <input checked="" type="checkbox"/> <input type="checkbox"/> dokładna spójność celów dokumentów  <input checked="" type="checkbox"/> <input type="checkbox"/> wysoka spójność celów dokumentów  <input type="checkbox"/> <input type="checkbox"/> ograniczona (pośrednia) spójność celów dokumentów  <input checked="" type="checkbox"/> * możliwy konflikt celów dokumentów                 </p>		
Dokument strategiczny	Cele dokumentu strategicznego	Ocena spójności celów zawartych w projekcie Zmiany Studium oraz projekcie MPZP z celami zawartymi w krajowych dokumentach strategicznych
<b>Krajowa Strategia Rozwoju Regionalnego 2030</b>	Zwiększenie spójności rozwoju kraju w wymiarze społecznym, gospodarczym, środowiskowym i przestrzennym poprzez: <ul style="list-style-type: none"> <li>– wzmacnianie szans rozwojowych obszarów słabszych gospodarczo – wschodnia Polska oraz obszary zagrożone trwałą marginalizacją,</li> <li>– zwiększenie wykorzystania potencjału rozwojowego miast średnich tracących funkcje społeczno-gospodarcze,</li> <li>– przyspieszenie transformacji profilu gospodarczego,</li> <li>– przeciwdziałanie kryzysom na obszarach zdegradowanych,</li> <li>– rozwój infrastruktury wspierającej dostarczanie usług publicznych i podnoszącej atrakcyjność inwestycyjną obszarów.</li> </ul>	<input checked="" type="checkbox"/>
	Wzmacnianie regionalnych przewag konkurencyjnych poprzez: <ul style="list-style-type: none"> <li>– rozwój kapitału ludzkiego i społecznego,</li> <li>– wspieranie przedsiębiorczości na szczeblu regionalnym i lokalnym,</li> <li>– innowacyjny rozwój regionu i doskonalenie podejścia opartego na Regionalnych Inteligentnych Specjalizacjach.</li> </ul>	<input checked="" type="checkbox"/>
	Podniesienie jakości zarządzania w wdrażania polityk ukierunkowanych terytorialnie poprzez: <ul style="list-style-type: none"> <li>– wzmacnianie potencjału administracji na rzecz zarządzania rozwojem,</li> <li>– wzmacnianie współpracy i zintegrowanego podejścia do rozwoju na poziomie lokalnym, regionalnym i ponadregionalnym,</li> <li>– poprawa organizacji świadczenia usług publicznych,</li> <li>– efektywny i spójny system finansowania polityki regionalnej.</li> </ul>	<input checked="" type="checkbox"/>

<b>Krajowy Program Oczyszczania Ścieków Komunalnych</b>	Konieczność osiągnięcia standardów jakości ścieków odprowadzanych do środowiska z oczyszczalni ścieków		▣
	Zapewnienie 75% redukcji całkowitego ładunku azotu i fosforu w ściekach komunalnych		
	Wyposażenie aglomeracji w systemy kanalizacji zbiorczej lub stosowanie systemów indywidualnych		
	Odpowiednie zagospodarowanie w środowisku osadów powstających w oczyszczalniach ścieków		
<b>Projekt Narodowej Strategii Gospodarowania Wodami 2030</b>	Osiągnięcie i utrzymanie dobrego stanu i potencjału wód i związanych z nimi ekosystemów		▣
	Zaspokajanie potrzeb ludności w zakresie zaopatrzenia w wodę do picia i dla celów sanitacji		
	Zaspokojenie społeczne i ekonomiczne uzasadnionych potrzeb wodnych gospodarki		
	Podniesienie skuteczności ochrony ludności i gospodarki w sytuacjach kryzysowych		
<b>Krajowa strategia ochrony i umiarkowanego użytkowania różnorodności biologicznej wraz z programem działań</b>	Rozpoznawanie i monitorowanie stanu różnorodności biologicznej oraz istniejących i potencjalnych zagrożeń		▣
	Usuwanie lub ograniczanie aktualnych i potencjalnych zagrożeń różnorodności biologicznej		
	Zachowanie i/lub wzbogacanie istniejących oraz odtwarzanie zanikłych elementów różnorodności biologicznej		
	Integracja działań na rzecz ochrony różnorodności biologicznej z działaniami ważnych dla tej ochrony sektorów gospodarki oraz administracji publicznej i społeczeństwa (w tym organizacji pozarządowych)		
<b>Polityka Leśna Państwa</b>	Powiększanie zasobów leśnych kraju		▣
	Polepszenie stanu zasobów leśnych i ich kompleksowa ochrona		
	Reorientacja zarządzania lasami z poprzedniej dominacji modelu surowcowego na model proekologicznej i zrównoważonej ekonomicznie, wielofunkcyjnej gospodarki leśnej		
<b>Krajowy plan gospodarki odpadami 2030</b>	Cele krótkookresowe	Zwiększenie wagowo do minimum 50% przygotowania do ponownego wykorzystania i recyklingu materiałów odpadowych, przynajmniej takich jak papier, szkło, plastik i metale z gospodarstw domowych i - w miarę możliwości - innego miejsca pochodzenia, pod warunkiem, że te strumienie odpadów są podobne do odpadów z gospodarstw domowych	▣
		Redukcja składowania odpadów komunalnych ulegających biodegradacji do 35% w stosunku do masy odpadów ulegających biodegradacji wytworzonych w 1995r.	
	Cele długookresowe	Zwiększenie wagowo do co najmniej 60% przygotowania do ponownego użycia i recyklingu odpadów komunalnych	
		Zmniejszenie ilości składowanych odpadów komunalnych do 10% całkowitej ilości wytwarzanych odpadów komunalnych	

<b>Strategia Rozwoju Energetyki Odnawialnej</b>	Zwiększenie udziału energii i ze źródeł odnawialnych w bilansie paliwowo-energetycznym kraju do 7,5% w 2010 roku i do 14% w 2020 roku w strukturze zużycia nośników pierwotnych	▣
<b>Program Operacyjny Infrastruktura i Środowisko</b>	Gospodarka wodno-ściekowa	▣
	Gospodarka odpadami i ochrona powierzchni ziemi	
	Zarządzanie zasobami i przeciwdziałanie zagrożeniom środowiska	
	Przedsięwzięcia dostosowujące przedsiębiorstwa do wymogów ochrony środowiska	
	Ochrona przyrody i kształtowanie postaw ekologicznych	
	Transport przyjazny środowisku	
	Infrastruktura energetyczna przyjazna środowisku i efektywność energetyczna	

**Tab. 3.** Analiza zgodności priorytetów XIII Zmiany Studium Uwarunkowań i Kierunków Zagospodarowania Przestrzennego Gminy Przecław oraz projektu Miejskowego Planu Zagospodarowania Przestrzennego obszaru Ocieka – 3, z celami lub priorytetami ważniejszych wojewódzkich dokumentów strategicznych. /Źródło: wykonanie własne na podstawie dokumentów strategicznych/

<b>Objaśnienia:</b> <input checked="" type="checkbox"/> <input type="checkbox"/> dokładna spójność celów dokumentów <input checked="" type="checkbox"/> <input type="checkbox"/> wysoka spójność celów dokumentów <input type="checkbox"/> <input type="checkbox"/> ograniczona (pośrednia) spójność celów dokumentów * możliwy konflikt celów dokumentów		<b>Ocena spójności celów zawartych w projekcie Zmiany Studium oraz projekcie MPZP z celami zawartymi w ważniejszych wojewódzkich dokumentach strategicznych</b>	
<b>Projekt Strategii Rozwoju Województwa – Podkarpatcie 2030</b>	<b>Gospodarka i nauka</b> Nauka, badania i szkolnictwo wyższe wspierające gospodarkę Inteligentne specjalizacje województwa Konkurencyjność gospodarki poprzez innowacje i nowoczesne technologie Gospodarka cyrkularna (Gospodarka obiegu zamkniętego)	<input checked="" type="checkbox"/>	
	<b>Infrastruktura dla zrównoważonego rozwoju i środowiska</b> Bezpieczeństwo energetyczne i OZE Rozwój infrastruktury transportowej oraz integracji międzygałęziowej transportu Poprawa dostępności komunikacyjnej wewnątrz regionu oraz rozwój transportu publicznego Rozwój infrastruktury informacyjno-komunikacyjnej w regionie Rozwój infrastruktury służącej prowadzeniu działalności gospodarczej i turystyki Przeciwdziałanie i minimalizowanie skutków zagrożeń wywołanych czynnikami naturalnymi Zapobieganie i minimalizowanie skutków zagrożeń antropogenicznych Zarządzanie zasobami dziedzictwa przyrodniczego, w tym ochrona i poprawianie stanu różnorodności biologicznej i krajobrazu	<input checked="" type="checkbox"/>	
	<b>Projekt Strategii Rozwoju Województwa – Podkarpatcie 2030</b>	<b>Dostępność usług</b> Poprawa dostępności do usług publicznych poprzez wykorzystanie technologii informacyjno-komunikacyjnych Planowanie przestrzenne wspierające aktywizację społeczności i aktywizacja obszarów zdegradowanych Wsparcie instytucjonalne i poprawa bezpieczeństwa mieszkańców Budowanie i rozwój partnerstwa dla rozwoju województwa	<input checked="" type="checkbox"/>

Projekt Strategii Rozwoju Województwa - Podkarpacie 2030	<b>Terytorialny wymiar strategii</b>	
	Wykorzystanie policentrycznego miejskiego układu osadniczego	
	Funkcje metropolitarne Rzeszowa oraz jego obszaru funkcjonalnego	■
	Obszary wymagające szczególnego wsparcia w kontekście równoważenia rozwoju	
	Obszary wiejskie - wysoka jakość przestrzeni do zamieszkania, pracy i wypoczynku	
	Współpraca ponadregionalna i międzynarodowa	
RPO Woj. Podkarpackiego na lata 2014-2020	Konkurencyjna i innowacyjna gospodarka	
	Cyfrowe Podkarpacie	
	Czysta Energia	
	Ochrona środowiska naturalnego i dziedzictwa kulturowego	
	Infrastruktura komunikacyjna	■
	Spójność przestrzenna i społeczna	
	Regionalny rynek pracy	
	Integracja społeczna	
	Jakość edukacji i kompetencji w regionie	
Plan Zagospodarowania Przestrzennego województwa podkarpackiego - perspektywa 2030	<b>Osadnictwo</b>	■
	Poprawa spójności funkcjonalno-przestrzennej systemu osadniczego województwa	
	<b>Środowisko</b>	
	Ochrona środowiska oraz racjonalne wykorzystanie jego zasobów	■
	Zapobieganie zagrożeniom i zanieczyszczeniom środowiska oraz minimalizowanie ich negatywnych skutków	
	Ochrona dziedzictwa kulturowego	
Plan Zagospodarowania Przestrzennego województwa podkarpackiego - perspektywa 2030	<b>Infrastruktura społeczno-gospodarcza</b>	
	Podniesienie poziomu życia mieszkańców województwa	
	Kształtowanie warunków rozwoju gospodarczego	■
	Komunikacja	
	Poprawa dostępności komunikacyjnej województwa	

Plan Zagospodarowania Przestrzennego województwa podkarpackiego - perspektywa 2030	<b>Infrastruktura techniczna</b>	<input type="checkbox"/>
	Zwiększenie bezpieczeństwa energetycznego województwa	
	Racjonalny rozwój gospodarki wodnej i ściekowej	
	Rozwój systemu gospodarki odpadami	
	Rozwój infrastruktury telekomunikacyjnej	
	<b>Obronność i bezpieczeństwo państwa</b>	<input type="checkbox"/>
Zwiększenie zdolności obronnej i bezpieczeństwa państwa		

\*\*\*\* Zgodność priorytetów projektu XIII Zmiany Studium Uwarunkowań i Kierunków Zagospodarowania Przestrzennego Gminy Przeclaw oraz projektu Miejskowego Planu Zagospodarowania Przestrzennego obszaru Ocieka - 3 z celami lub priorytetami ważniejszych powiatowych i gminnych dokumentów strategicznych została oceniona szczegółowo w projekcie ww. dokumentu. Wszystkie założone ww. cele przewidziane do realizacji są spójne z celami zawartymi w tych dokumentach - wymóg spójności celów zostaje w pełni zachowana.

### **1.3. Informacje o metodach zastosowanych przy sporządzaniu prognozy**

Merytoryczny zakres opracowania Prognozy oddziaływania na środowisko regulują przepisy art. 51 ustawy z dnia 3 października 2008r., o udostępnianiu informacji o środowisku i jego ochronie, udziale społeczeństwa w ochronie środowiska oraz o ocenach oddziaływania na środowisko (j.t. Dz. U. z 2023r., poz. 1094 z późn. zm.).

Prognoza opracowana została w formie pisemnej, na podstawie analizy dostępnych dokumentów źródłowych, dokumentacji, przepisów prawnych, po dokonanej wizji w terenie, w odniesieniu do przedmiotu opracowania XIII Zmiany Studium Uwarunkowań i Kierunków Zagospodarowania Przestrzennego Gminy Przeclaw oraz projektu Miejskowego Planu Zagospodarowania Przestrzennego obszaru Ocieka - 3. Zatem dokumentacja ta została opracowana w sposób analityczny, uwzględniający wiedzę techniczną oraz przyrodniczą.

Prognoza wskazuje również na niezbędne rozwiązania techniczne i organizacyjne, które ograniczą do norm dopuszczalnych wszelkie działania niekorzystne dla środowiska i zdrowia ludzi, które mogłyby wynikać z realizacji ustaleń zawartych w Zmianie Studium oraz projekcie w/w MPZP.

Sporządzając prognozę, została dokonana analiza terenu pod kątem wytypowania potencjalnych obszarów konfliktów przyrodniczo-przestrzennych, w których mogą wystąpić stanowiska gatunków chronionych oraz siedlisk przyrodniczych. Szczegółowo przeanalizowano stopień wpływu planowanych zamierzeń Zmiany Studium i MPZP na tereny gruntów wykorzystywanych na potrzeby gospodarki leśnej.

Sporządzenie Prognozy oddziaływania na środowisko wymaga zastosowania różnorodnych metod analitycznych i waloryzacyjnych.

- w zakresie opisu stanu środowiska - metodami analitycznymi wzbogaconymi o wizję terenową,
- w zakresie prognozowania oddziaływania na środowisko - na etapie realizacji ustaleń projektu Zmiany Studium zastosowano prognozowanie przez analogię, biorąc pod uwagę analizy i badania obszarów o podobnym charakterze i funkcji.

Podczas sporządzania niniejszego dokumentu nie napotkano na trudności oraz na luki, które uniemożliwiłyby identyfikację zagrożeń lub ocenę oddziaływania na poszczególne elementy środowiska.

#### **Podczas opracowania prognozy wykorzystane zostały następujące materiały:**

- Obowiązujące Studium Uwarunkowań i Kierunków Zagospodarowania Przestrzennego Gminy Przeclaw, zatwierdzone Uchwałą Nr XXIII/128/2000 Rady Gminy Przeclaw z dnia 29 września 2000r., ze zm.,
- Miejskowy Plan Ogólny Zagospodarowania Przestrzennego Gminy Przeclaw, ważny do 31.12.2003r.,
- Roboczy projekt XIII Zmiany Studium Uwarunkowań i Kierunków Zagospodarowania Przestrzennego, tj. część graficzna oraz opisowa.
- Roboczy projekt Miejskowego Planu Zagospodarowania Przestrzennego obszaru Ocieka - 3, tj. część graficzna w skali 1:1000 oraz opisowa w formie projektu uchwały, w sprawie uchwalenia planu,



- Program Ochrony Środowiska dla Gminy Przecław na lata 2021-2024 z perspektywą na lata 2025-2028,
- Raport WIOŚ w Rzeszowie „Stan środowiska w województwie podkarpackim. Raport 2020”,
- Program Państwowego Monitoringu Środowiska Województwa Podkarpackiego na lata 2016-2020 - WIOŚ Rzeszów.
- Roczna ocena jakości powietrza w województwie podkarpackim. Raport wojewódzki za rok 2020 – WIOŚ Rzeszów.
- Polityka ekologiczna państwa 2030 – Ministerstwo Środowiska.
- Program ochrony środowiska województwa podkarpackiego na lata 2017 – 2019 z perspektywą do 2023r.,
- Opracowanie Ekofizjograficzne podstawowe,
- Literatura fachowa,
- Wizja w terenie,
- Ogólnodostępne portale internetowe: serwisy polskiego rządu „gov.pl”,
- Obowiązujące przepisy prawne.

<b>1.4.</b>	<b>Propozycje dotyczące przewidywanych metod analizy skutków realizacji postanowień projektowanego dokumentu oraz częstotliwość jej przeprowadzenia</b>
-------------	---

Najkorzystniejszą metodą analizy skutków realizacji projektu XIII Zmiany SUiKZP Gminy Przecław oraz projektu Miejscowego Planu Zagospodarowania Przestrzennego obszaru Ocieka - 3, jest metoda porównawcza, polegająca na przeciwstawieniu stanu dotychczasowego ze stanem planowanym w w/w dokumentach planistycznych.

Obszar planowanej do realizacji Zmiany Studium oraz opracowania MPZP w stanie istniejącym obejmuje teren leśny oraz teren rolny (łąka). Zatem realizacja ustaleń zawartych w projekcie XIII Zmiany SUiKZP Gminy Przecław wymaga sporządzenia Miejscowego Planu Zagospodarowania Przestrzennego, na etapie, którego należy uzyskać zgodę właściwego organu na zmianę przeznaczenia gruntów leśnych na cele nierolnicze i nieleśne.

W ramach planowanej XIII Zmiany Studium oraz projekt MPZP obszaru Ocieka - 3 planowane jest zagospodarowanie terenu na potrzeby inwestycyjne związane z infrastrukturą techniczną gazową planowaną (odwierty, obiekty i urządzenia oraz sieci). Na terenie Gminy z uwagi na duże zasoby gazu ziemnego funkcjonują liczne odwierty gazowe. Należy więc przyjąć, iż funkcja ta stanowić będzie kontynuację funkcji istniejącej obecnie w obszarze analizowanym.

Przedmiotem oceny zawartej w niniejszej prognozie, jest projekt XIII Zmiany Studium oraz projekt MPZP obszaru Ocieka - 3, obejmujący część graficzną, rysunek studium oraz planu oraz opisową zawartą w części tekstowej, w kontekście wprowadzenia terenów o funkcji ściśle określonej na potrzeby zabudowy dla urządzeń eksploatacji i przesyłu gazu ziemnego.

Ponadto oceną objęto istniejący oraz planowany sposób zagospodarowania terenów sąsiednich i dokonano analizy wzajemnego wpływu na środowisko i zdrowie

ludzi. Ocena ta dokonywana jest w kontekście wpływu dopuszczonego przez XIII Zmiany Studium oraz MPZP obszaru Ocieka – 3 sposobu użytkowania i zagospodarowania terenu zawartego w ustaleniach Zmiany Studium oraz nowego MPZP, na środowisko przyrodnicze i zdrowie ludzi.

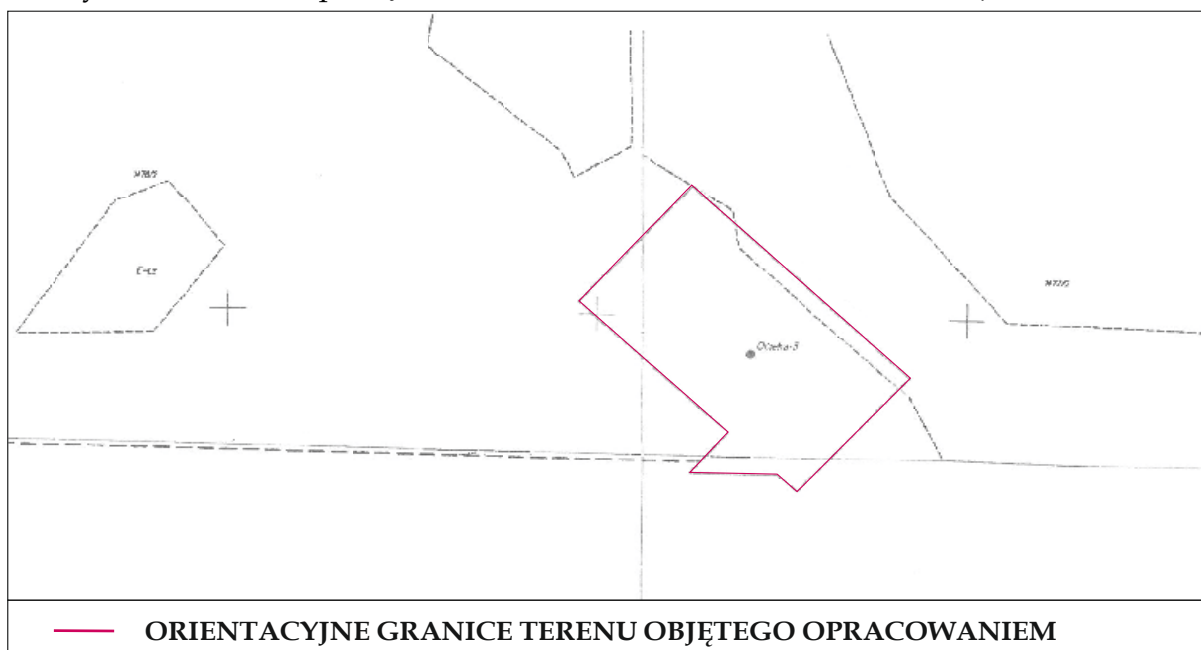
Zagospodarowanie terenu zgodnie z funkcją wskazaną w projekcie Zmiany Studium oraz projekcie MPZP z gospodarczego punktu widzenia jest zasadne, ponieważ przyniesie wymierne korzyści społeczne i ekonomiczne, a przyjęte zabezpieczenia minimalizujące negatywny wpływ na środowisko, nie pogorszą znacząco stanu środowiska naturalnego i zdrowia ludzi ani w obszarze objętym opracowaniem ani w jego najbliższym sąsiedztwie.

Niniejsza prognoza oddziaływania na środowisko dotyczy XIII Zmiany Studium Uwarunkowań i Kierunków Zagospodarowania Przestrzennego Gminy Przeclaw, zatwierdzone Uchwałą Nr XXIII/128/2000 Rady Gminy Przeclaw z dnia 29 września 2000r., ze zm., oraz opracowania nowego Miejskowego Planu Zagospodarowania Przestrzennego obszaru Ocieka – 3. Podstawą opracowania jest Uchwała Nr LIII/462/2023 Rady Miejskiej w Przeclawiu z dnia 30 marca 2023r., w sprawie przystąpienia do sporządzenia XIII zmiany Studium uwarunkowań i kierunków zagospodarowania przestrzennego Gminy Przeclaw oraz Uchwała Nr LIII/463/2023 Rady Miejskiej w Przeclawiu z dnia 30 marca 2023r, w sprawie przystąpienia do sporządzenia miejscowego planu zagospodarowania przestrzennego obszaru Ocieka – 3.

W obowiązującym Studium teren, który obejmuje niniejsze opracowanie oznaczony jest jako: „Lasy istniejące”.

W ramach planowanej Zmiany Studium oraz opracowania MPZP planuje się przeznaczenie terenu na cele eksploatacyjne gazu ziemnego, które to stanowić będzie uporządkowanie racjonalnego wykorzystania terenu w granicach opracowania, w ramach inwestycji celu publicznego o znaczeniu ponadlokalnym.

**Ryc. 1.** Orientacyjne granice obszaru objętego sporządzeniem XIII Zmiany Studium Gminy Przeclaw oraz sporządzeniem MPZP obszaru Ocieka – 3. /Źródło: opracowanie własne/



Obszar objęty przedmiotowym opracowaniem XIII Zmiany Studium Gminy Przeclaw oraz opracowaniem MPZP obszaru Ocieka - 3 położony jest w granicach:

- Mielecko-Kolbuszowsko-Głogowskiego Obszaru Chronionego Krajobrazu.

Teren objęty opracowaniem nie jest objęty innymi formami ochrony przyrody, o których mowa w art. 6. ust. 1. Ustawy z dnia 16 kwietnia 2004r., o ochronie przyrody (j.t. Dz. U. z 2022r., poz. 916 z późn. zm.).

W granicach objętych projektem XIII Zmiany Studium oraz projekt MPZP obszaru Ocieka - 3 nie funkcjonują obiekty czy urządzenia lub instalacje, zaliczone do wymagających przeprowadzenia oceny oddziaływania na środowisko, w tym wymagających sporządzenia raportu o oddziaływaniu na środowisko lub dla których może być wymagany raport, w rozumieniu przepisów prawnych.

Projekt XIII Zmiany Studium Uwarunkowań i Kierunków Zagospodarowania Przestrzennego Gminy Przeclaw oraz projekt Miejscowego Planu Zagospodarowania Przestrzennego obszaru Ocieka - 3, określając nową funkcję dla terenu przeznaczonego pod eksploatację gazu ziemnego, uwzględnia wymogi prawne wynikające z ustawy Prawo ochrony środowiska (j.t. Dz. U. z 2022r., poz. 2556 z późn. zm.) oraz ustawy o udostępnianiu informacji o środowisku i jego ochronie, udziale społeczeństwa w ochronie środowiska oraz o ocenach oddziaływania na środowisko (j.t. Dz. U. z 2023r., poz. 1094 z późn. zm.). Oznacza to, że wprowadzenie w/w funkcji daje znacznie większe możliwości ekonomicznego i przestrzennego wykorzystania terenu, a przyjęte zabezpieczenia minimalizujące negatywny wpływ na środowisko, nie pogorszą znacząco stanu środowiska naturalnego i zdrowia ludzi zarówno w obszarze objętym Zmianą Studium oraz MPZP, jak i w jego najbliższym sąsiedztwie.

Zakres planu określony w ustawie o planowaniu i zagospodarowaniu przestrzennym (j.t. Dz. U. z 2023r., poz. 977 z późn. zm.) oraz w Rozporządzeniu Ministra Rozwoju i Technologii z dnia 17 grudnia 2021 r. w sprawie wymaganego zakresu projektu miejscowego planu zagospodarowania przestrzennego (Dz. U. z 2021r., poz. 2404) nie przewiduje możliwości określenia monitoringu w miejscowym planie zagospodarowania przestrzennego. Jednocześnie skutki realizacji postanowień opracowywanych dokumentów będą podlegały bieżącemu monitoringowi odpowiednich służb ochrony środowiska, służb ochrony przyrody, organów administracji oraz organizacji ekologicznych. Istotną rolę odegra również postawa obywateli, którzy powinni reagować natychmiastową interwencją w przypadku stwierdzenia wystąpienia jakiegokolwiek uciążliwości.

#### **1.5. Informacje o możliwym transgranicznym oddziaływaniu na środowisko**

Przedsięwzięcie inwestycyjne nie stanowi zagrożenia powstania transgranicznego oddziaływania na środowisko, w rozumieniu przepisów prawa z uwagi na to, iż obszar objęty opracowaniem znajduje się w znacznej odległości od granicy kraju. Nie ma zatem niebezpieczeństwa powstania transgranicznego oddziaływania na środowisko.

**Ryc. 2.** Położenie terenu objętego sporządzeniem XIII Zmiany Studium Gminy Przeclaw oraz sporządzeniem MPZP obszaru Ocieka – 3 względem granic państwa.

/Źródło: [mapy.geoportal.gov.pl/imap/](http://mapy.geoportal.gov.pl/imap/)



2.	<b>OKREŚLENIE, ANALIZA I OCENA ISTNIEJĄCEGO STANU ŚRODOWISKA ORAZ POTENCJALNYCH ZMIAN TEGO STANU, W PRZYPADKU BRAKU REALIZACJI PROJEKTOWANEGO DOKUMENTU</b>
----	---

2.1.	<b>Dotychczasowy sposób zagospodarowania terenu</b>
------	---

➤ **POŁOŻENIE**

Analizowany teren, stanowiący przedmiot XIII Zmiany Studium Gminy Przeclaw oraz Miejscowego Planu Zagospodarowania Przestrzennego obszaru Ocieka – 3 zlokalizowany jest w: województwie podkarpackim, powiecie mieleckim, gminie Przeclaw, w miejscowości Biały Bór.

Przedmiotowa Zmiana Studium oraz MPZP zgodnie z projektem obejmuje część działek nr ew.: 1454, 1477/2, 1478/2 obręb 0061 Biały Bór o łącznej powierzchni w granicach opracowania około 1,4950ha.

**Ryc. 3.** Orientacyjna lokalizacja obszaru objętego sporządzeniem XIII Zmiany Studium Gminy Przeclaw oraz sporządzeniem MPZP obszaru Ocieka – 3. /Źródło: mielec.geoportal2.pl/



Obszar opracowania nie obejmuje gruntów rolnych wysokich klas bonitacyjnych (I, II, III), obejmuje natomiast użytki leśne, dla których wymagana jest zgoda na zmianę przeznaczenia na cele nierolnicze i nieleśne, o której mowa w ustawie o planowaniu i zagospodarowaniu przestrzennym (j.t. Dz. U. z 2023r., 977) zgodnie art. 7 ustawy o ochronie gruntów rolnych i leśnych (j.t. Dz. U. z 2022r., poz. 2409).

Na omawianym obszarze nie został sporządzony Miejskowy Plan Zagospodarowania Przestrzennego.

Teren planowanej do realizacji inwestycji położony jest w odległości około 722,0m od najbliższej zabudowy mieszkaniowej jednorodzinnej w miejscowości Biały Bór.

#### ➤ REGION FIZYCZNO-GEOGRAFICZNY

Teren objęty opracowaniem położony jest w zasięgu:

- Mezoregion – Dolina Dolnej Wisłoki,
- Makroregion – Kotlina Sandomierska,
- Podprowincja – Podkarpacie Północne,
- Prowincja – Karpaty Zachodnie z Podkarpaciem Zachodnim i Północnym,
- Megaregion – Karpaty, Podkarpacie i Nizina Panońska.

**Ryc. 4.** Orientacyjne położenie terenu objętego sporządzeniem XIII Zmiany Studium Gminy Przecław oraz sporządzeniem MPZP obszaru Ocieka - 3 względem regionów fizyczno-geograficznych. /Źródło: geologia.pgi.gov.pl/

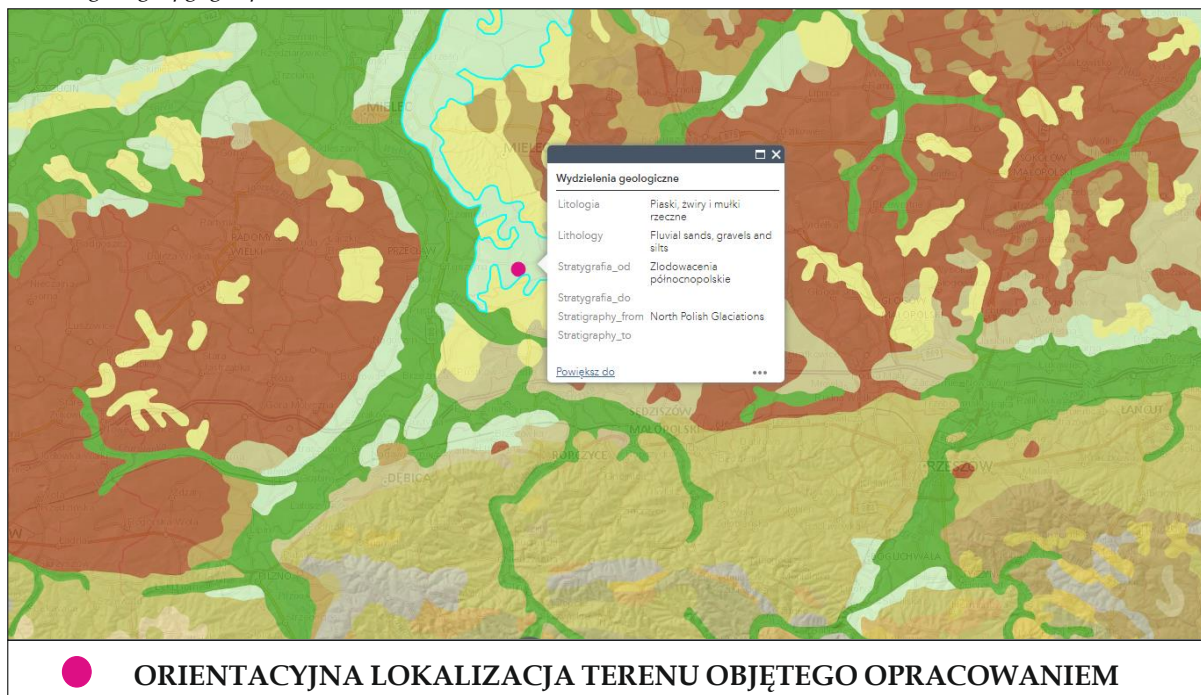


#### ➤ STRUKTURA GEOLOGICZNA

Gmina Przecław pod względem geologicznym położona jest w obrębie Zapadliska Przedkarpackiego, które zbudowane jest z utworów trzecio- i czwartorzędowych. Utwory powstałe w trzeciorzędzie leżą bezpośrednio na starszym silnie zerodowanym prekambryjskim podłożu, wykształconym jako ropy krakowieckie, zalegające na różnych głębokościach. Trzeciorzędowe utwory to morskie osady miocenu o miąższości kilkuset metrów. Układ utworów czwartorzędowych zalega na zerodowanych ropy, jest prosty i przejrzysty. Całą zachodnią część gminy pokrywają utwory zwałowe. Są to piaskowce polodowcowe okalające płat glin zwałowych okolicy Radomyśla. Gliny zwałowe zalegają w okolicy Łączek Brzeskich. Część wschodnią (Biały Bór, Dobrynin, Rzemień) zajmują terasy akumulacyjne Wisłoki wieku plejstocenijskiego. Mają charakter piaszczysty. Środek gminy to holocenijska dolina Wisłoki wypełniona pospółkami i piaskami przykrytymi madami rzecznych.

Teren objęty opracowaniem położony jest w obszarze występowania: piasków, żwirów i mułków rzecznych.

**Ryc. 5.** Orientacyjne położenie terenu objętego sporządzeniem XIII Zmiany Studium Gminy Przeclaw oraz sporządzeniem MPZP obszaru Ocieka – 3 na tle mapy geologicznej.  
/Źródło: geologia.pgi.gov.pl/



## ➤ KLIMAT

Gmina Przeclaw położona jest w obrębie Kotliny Sandomierskiej. Charakterystyczną cechą tego obszaru są małe wysokości względne i minimalne spadki. Obszar gminy zalicza się do klimatu podgórskich nizin i kotlin.

Niekorzystnym zjawiskiem klimatycznym na tym terenie jest występowanie inwersji termicznej, powodującej mgły oraz przymrozki w okresie wegetacyjnym. Ciepłe lata, łagodne zimy, duże nasłonecznienie, długi okres wegetacyjny z dostateczną ilością opadów sprzyjają rolnictwu. Są też poważnym atutem w rozwoju turystyki.

Klimat gminy charakteryzują następujące parametry:

1. Średnia roczna temperatura 8,0°C,
2. Średnie roczne zachmurzenie 64%,
3. Średni roczny opad 580-720 mm,
4. Średnia prędkość wiatru 2,5 - 3,4 m/s,
5. Przeważający kierunek wiatrów: zachodni, południowo-zachodni,
6. Liczba dni z pokrywą śnieżną 60 dni,
7. Okres wegetacji około 215 dni.

## ➤ WODY POWIERZCHNIOWE I PODZIEMNE

### ✓ JEDNOLITE CZĘŚCI WÓD

Zgodnie z II aktualizacją planu gospodarowania wodami na obszarze dorzecza Wisły („IIaPGW”), na podstawie Rozporządzenia Ministra Infrastruktury z dnia

4 listopada 2022r. w sprawie Planu gospodarowania wodami na obszarze dorzecza Wisły (Dz. U. z 2023r., poz. 300) plany gospodarowania wodami wskazują ustalone cele środowiskowe dla JCW i obszarów chronionych wraz z prezentacją wyników przeprowadzonej oceny stopnia osiągnięcia celów środowiskowych.

W przypadku JCW stanowiących obszary chronione przeznaczone do poboru wody na potrzeby zaopatrzenia ludności w wodę do spożycia oraz części wód przeznaczonych do celów rekreacyjnych wyznaczony był dodatkowy cel środowiskowy, odnoszący się do norm jakości wody dla tych wód. Dla JCWP przeznaczonych do poboru wody na potrzeby zaopatrzenia ludności w wodę do spożycia, w celach wskazano również, że jakość wody nie powinna ulegać pogorszeniu. Dla obszarów chronionych przyrodniczo (obszarów przeznaczonych do ochrony siedlisk lub gatunków) cele środowiskowe dotyczące wód przypisano na podstawie wymagań dla tych obszarów. Podstawą w tym przypadku były akty ustanawiające dany obszar, plany ochrony, plany zadań ochronnych, czy zadania ochronne. Dodatkowo dla obszarów Natura 2000 założono przywrócenie lub zachowanie właściwego stanu gatunków i siedlisk będących przedmiotem ochrony. Cele te uzupełniono również o informacje na temat wymagań wodnych niezbędnych do ich osiągnięcia i utrzymania. Dodatkowy cel środowiskowy zdefiniowano także dla JCWP rzecznych w odniesieniu do możliwości migracji organizmów wodnych na odcinku cieku istotnego.

W trakcie wyznaczania celów środowiskowych dla wód powierzchniowych na IV cykl planistyczny (2022–2027) bazowano na procedurze przyjętej w cyklu poprzednim 2016–2021 (aPGW). Analogicznie, cele środowiskowe ustalono w odniesieniu do wymagań dla stanu lub potencjału ekologicznego oraz stanu chemicznego. Podczas oceny stanu wód i wyznaczania celów środowiskowych wykorzystano najnowsze dane i opracowania, w tym nowe metodyki określania stanu elementów biologicznych i hydromorfologicznych, aktualizację wyznaczania SZCW i SCW, oraz zweryfikowaną typologię wód.

Zgodnie z art. 4 ust. 1 RDW celem dla wód powierzchniowych jest:

- nie pogarszanie się stanu wód powierzchniowych oraz ochrona i przywrócenie dobrego stanu JCW;
- osiągnięcie, co najmniej dobrego stanu lub potencjału ekologicznego wód powierzchniowych;
- stopniowe eliminowanie, a w rezultacie zaprzestanie zrzutów do wód powierzchniowych substancji priorytetowych i niebezpiecznych, a także zapobieganie dopływowi zanieczyszczeń do wód podziemnych;
- odwrócenie każdej znaczącej i ciągłej tendencji wzrostu stężenia każdego zanieczyszczenia wynikającego z wpływu działalności człowieka w celu stopniowej redukcji zanieczyszczenia wód podziemnych;
- osiągnięcie zgodności ze wszystkimi normami i celami określonymi w ustawodawstwie wspólnotowym dla obszarów chronionych.

Zgodnie z powyższym, celem środowiskowym dla części wód niewyznaczonych jako SCW lub SZCW, którym w konsekwencji nadano status NAT, jest:



- dobry stan ekologiczny i dobry stan chemiczny, w przypadku oceny z monitoringu wód wskazującej na stan dobry lub zły;
- bardzo dobry stan ekologiczny, w przypadku JCWP, dla których wyniki monitoringu wskazują na bardzo dobry stan ekologiczny;
- stan dobry, w przypadku JCWP niemonitorowanych;
- spełnienie warunków określonych dla obszarów chronionych.

W przypadku części wód wyznaczonych jako SCW lub SZCW celem środowiskowym jest:

- dobry potencjał ekologiczny i dobry stan chemiczny, w przypadku oceny z monitoringu wód wskazującej na stan dobry lub zły;
- maksymalny potencjał ekologiczny w przypadku JCWP, dla których wyniki monitoringu wskazują na maksymalny potencjał ekologiczny;
- stan dobry w przypadku JCWP niemonitorowanych;
- spełnienie warunków określonych dla obszarów chronionych.

Celem środowiskowym dla JCWP RW i RWr jest również zapewnienie drożności cieku dla migracji ryb.

Zgodnie z art. 59 Ustawy Prawo wodne celem środowiskowym dla JCWPd jest:

- zapobieganie lub ograniczanie wprowadzania do nich zanieczyszczeń;
- zapobieganie pogorszeniu oraz poprawa ich stanu;
- ich ochrona i podejmowanie działań naprawczych, a także zapewnianie równowagi między poborem a zasilaniem tych wód, tak aby osiągnąć ich dobry stan.

Działania służące osiągnięciu ustalonych dla JCWPd celów środowiskowych polegają w szczególności na stopniowym redukowaniu zanieczyszczenia wód podziemnych przez odwracanie znaczących i utrzymujących się tendencji wzrostowych zanieczyszczenia powstałego w wyniku działalności człowieka.

Podstawowym celem środowiskowym dla JCWPd jest utrzymanie lub osiągnięcie dobrego stanu, definiowanego w art. 2 RDW jako stan osiągnięty przez część wód podziemnych, jeżeli zarówno jej stan ilościowy, jak i chemiczny jest określony jako co najmniej „dobry”. Ogólny stan JCWPd określany jest zatem na podstawie oceny stanu ilościowego oraz oceny stanu chemicznego JCWPd, przy czym o ogólnej ocenie stanu decyduje gorszy wynik. Ocena stanu JCWPd w rozumieniu RDW i DWP jest kontrolą stanu środowiska wodnego wykonywaną w określonych odstępach czasu. Nastawiona jest głównie na zidentyfikowanie wielkoobszarowych zagrożeń i ich wpływu na środowisko wodne (ocena wpływu) z pominięciem oddziaływań o zasięgu lokalnym, niemających znaczenia w skali całej JCWPd.

Celem środowiskowym dla JCWPd na lata 2022–2027 jest dobry stan chemiczny i ilościowy. Tak ustalony cel odniesiono do otrzymanego wyniku oceny stanu JCWPd wykonanej w 2020 r. (w oparciu o wyniki monitoringu diagnostycznego z 2019 r.). Dla JCWPd o stanie słabym określono przyczyny stanu słabego (wynik poszczególnych testów klasyfikacyjnych) oraz wskazano dla jakich wskaźników zostały przekroczone wartości progowe dobrego stanu.

W przypadku JCWPd, które zostały zidentyfikowane jako zagrożone i będące w stanie słabym, zgodnie najbardziej aktualną oceną stanu wykonaną w 2020 r., przeprowadzono

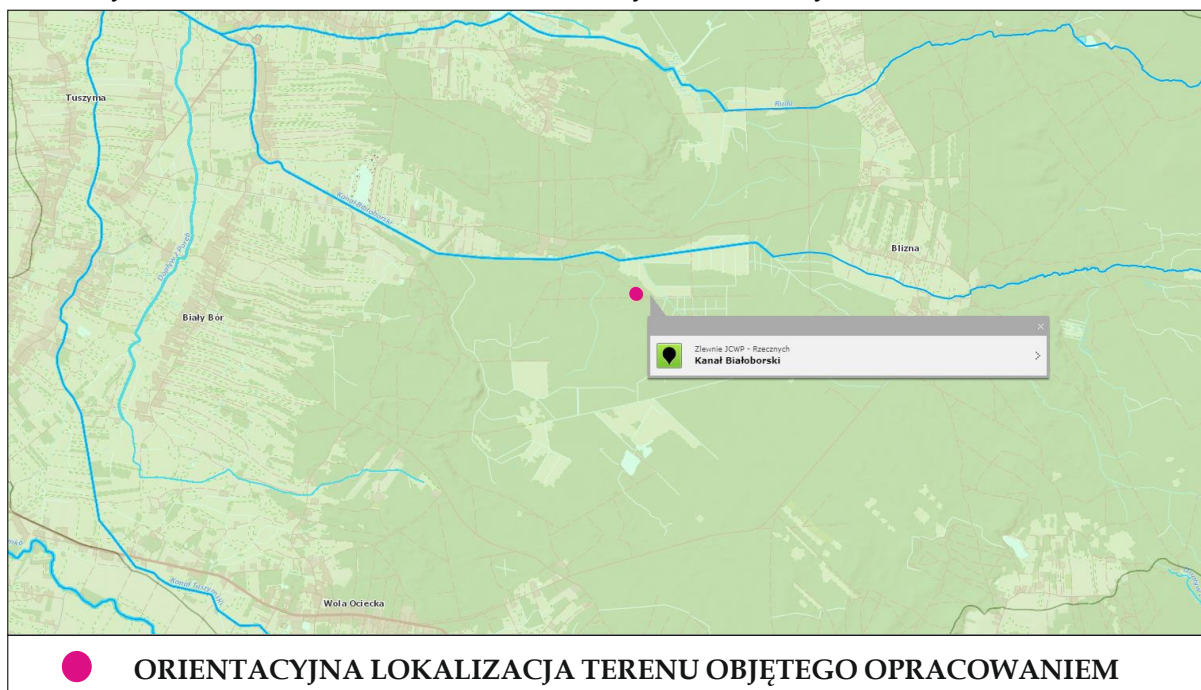
procedurę wyłączeń, czyli ustalenia odstępstw od celów środowiskowych. Biorąc pod uwagę przyczyny stanu słabego, w tym wynik testu klasyfikacyjnego decydującego o stanie słabym, a także analizę presji oraz charakterystyki JCWPd, zaproponowano odstępstwa od celów środowiskowych w postaci przedłużenia terminu osiągnięcia celów bądź ustalenia mniej rygorystycznych celów.

Celem środowiskowym obszarów chronionych jest osiągnięcie zgodności ze wszystkimi normami i celami wynikającymi z przepisów szczególnych, na podstawie których obszary chronione zostały utworzone/ustanowione.

Zgodnie z ogólnodostępnym portalem Państwowego Gospodarstwa Wodnego Wody Polskie omawiany obszar XIII Zmiany Studium Gminy Przeclaw oraz MPZP obszaru Ocieka - 3 znajduje się w zasięgu JCWP RW o nazwie: „Kanał Białoborski” o kodzie RW200010218949 oraz w obrębie JCWPd o nr 134 oraz kodzie GW2000134.

▪ **Jednolite Części Wód Powierzchniowych**

**Ryc. 6.** Orientacyjne położenie terenu objętego sporządzeniem XIII Zmiany Studium Gminy Przeclaw oraz sporządzeniem MPZP obszaru Ocieka - 3 w odniesieniu do Jednolitych Części Wód Powierzchniowych Rzecznych. /Źródło:isok.gov.pl/hydroportal/



**Tab. 4.** Charakterystyka JCWP RW o nazwie „Kanał Białoborski”. /Źródło: apgw.gov.pl/

Nazwa JCWP	Kanał Białoborski
Kod JCWP	RW200010218949
Typ JCWP	PNp - Potok lub strumień nizinny piaszczysty
Długość JCWP	~ 42,76km
Powierzchnia JCWP	~ 111,15km <sup>2</sup>
Obszar dorzecza	obszar dorzecza Wisły
Region wodny	region wodny Górnej - Wschodniej Wisły

Status JCWP	NAT - naturalna część wód
Ocena stanu (ogólny)*	zły stan wód
Stan/potencjał ekologiczny	dobry stan ekologiczny
Stan chemiczny	stan chemiczny poniżej dobrego
Ocena ryzyka nieosiągnięcia celu środowiskowego	zagrożona
Cel środowiskowy - stan/potencjał ekologiczny	dobry stan ekologiczny; zapewnienie drożności cieku dla migracji ichtiofauny o ile jest monitorowany wskaźnik diadromiczny D; zapewnienie drożności cieku według wymagań gatunków chronionych
Cel środowiskowy – stan chemiczny	stan chemiczny: dla złagodzonych wskaźników [benzo(a)piren(w)] poniżej stanu dobrego, dla pozostałych wskaźników - stan dobry

\*Ocena stanu na podstawie oceny stanu GIOŚ 2014-2019 i oceny eksperckiej (wg klasyfikacji obowiązującej od 1 stycznia 2022r.)

▪ **Jednolite Części Wód Podziemnych**

**Ryc. 7.** Orientacyjne położenie terenu objętego sporządzeniem XIII Zmiany Studium Gminy Przeclaw oraz sporządzeniem MPZP obszaru Ocieka – 3 w odniesieniu do Jednolitych Części Wód Podziemnych. /Źródło: [isok.gov.pl/hydroportal/](http://isok.gov.pl/hydroportal/)



**Tab. 5.** Charakterystyka JCWPd o nr 134. /Źródło: [apgw.gov.pl/](http://apgw.gov.pl/)

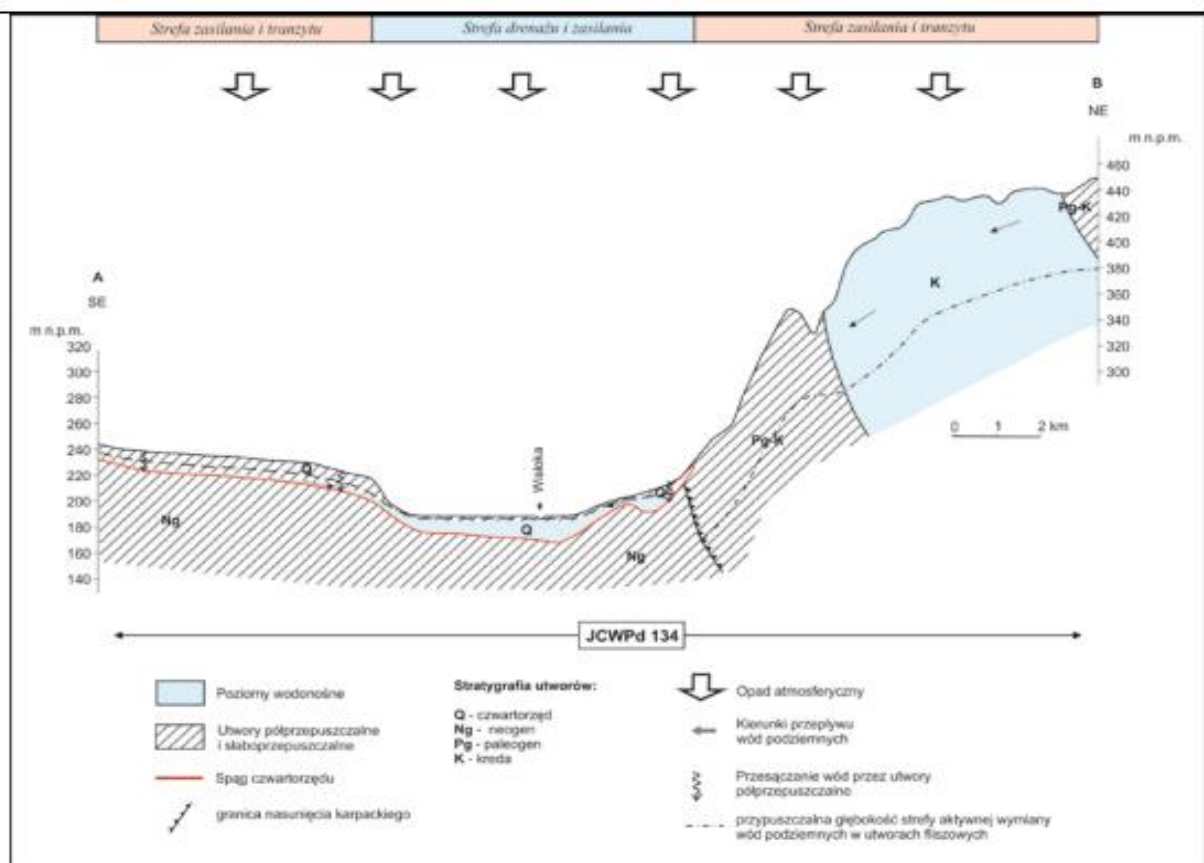
Kod JCWPd	GW2000134
Powierzchnia JCWPd	1771.57 km <sup>2</sup>
Obszar dorzecza	obszar dorzecza Wisły
Region wodny	Górnej-Wschodniej Wisły, Górnej-Zachodniej Wisły

Obszar bilansowy	Dunajec, Wisła od Dunajca do Wisłoki, Wisłoka, Wisła od Wisłoki do Sanu (K), Wisła od Wisłoki do Sanu (R), San
Czy JCWPd jest monitorowana?	tak
Ocena stanu chemicznego	dobry
Ocena stanu ilościowego	dobry
Stan JCWPd	dobry
Ocena ryzyka nieosiągnięcia celu środowiskowego	niezagrożona
Cel środowiskowy – stan ilościowy	dobry stan ilościowy
Cel środowiskowy – stan chemiczny	dobry stan chemiczny

### Schemat krążenia wód

Na obszarze JCWPd 134 poziomy o znaczeniu użytkowym występują w strefie przypowierzchniowej, a system krążenia wód determinowany jest przez morfologię obszaru oraz układ współczesnej sieci hydrograficznej. Nie bez znaczenia jest także typ ośrodka skalnego oraz charakter wodoprzepuszczalności skał na danym obszarze. Na Pogórzu główne strefy zasilania znajdują się w partiach grzbietowych poszczególnych pasm. Najbardziej korzystne warunki zasilania występują w strefie wychodni skał fliszowych ze zwiększonym udziałem piaskowców (głównie warstw krośnieńskich i inoceramowych). Na pozostałym obszarze możliwość migracji wód w głąb masywu jest ograniczona ze względu na szybko malejący wraz z głębokością stopień zeszcelinowacenia ośrodka. Mimo iż na obszarze Pogórza obserwowane są najwyższe sumy opadów atmosferycznych, tu także największe są straty związane ze spływem powierzchniowym. Sprzyjają temu duże spadki terenu oraz ograniczona wodoprzepuszczalność skał podłoża. Przepływ wód podziemnych zachodzi zgodnie z nachyleniem zboczy w kierunku dolin rzecznych. Wykorzystywana jest przy tym najsilniej spękana strefa przypowierzchniowa oraz utwory pokrywowe. Doliny rzeczne na tym obszarze mogą być identyfikowane z głównymi strefami drenażu. Wpływ eksploatacji na system krążenia wód jest tu znikomy. Na obszarze zapadliska główne strefy zasilania związane są z powierzchnią wysoczyzn. Przepływ wód następuje w kierunku dolin rzecznych. W dolinach korzystne warunki dla zasilania systemu panują na wyższych tarasach. Niewielkie spadki terenu oraz wysoka wodoprzepuszczalność skał podłoża sprzyjają wysokiemu natężeniu infiltracji efektywnej. Dodatkowo wody występują tu głębiej niż na niższych tarasach, co ogranicza straty związane z procesem parowania podziemnego. W najniższych partiach doliny to właśnie parowanie, obok drenażu rzecznych, stanowi główny czynnik po stronie rozchodów w bilansie wodnym systemu. Obszar ten pełni przez to rolę głównej strefy drenażu. Rozciąga się ona południkowo w dolinie Wisłoki rozszerzając się w równoleżnikową strefę w dolinie Wisły. Istotne znaczenie w kształtowaniu systemu krążenia wód na obszarze zapadliska mają sztuczne wymuszenia związane z eksploatacją. Największe natężenie poboru koncentruje się tu głównie w otoczeniu większych miejscowości, zwłaszcza Dębicy i Mielca.

**Ryc. 8.** Schemat krążenia wód podziemnych o nr 134. /Źródło: pgi.gov.pl/



Stosownie do treści art. 81 ust. 3 ustawy z dnia 3 października 2008 o udostępnianiu informacji o środowisku i jego ochronie, udziale społeczeństwa w ochronie środowiska oraz o ocenach oddziaływania na środowisko (j.t. Dz. U. z 2023r., poz. 1094 z późn. zm.), mając na uwadze zakres i charakter planowanego przedsięwzięcia oraz jego przewidywane oddziaływanie na układ hydrologiczny obszaru inwestycji i terenów sąsiednich, nie ma podstaw przypuszczać, aby realizacja omawianego zamierzenia znacząco oddziaływała na stan ekologiczny jednolitych części wód powierzchniowych (JCWP) oraz podziemnych (JCWPd), jak również uniemożliwiała osiągnięcie celów środowiskowych zawartych w planach gospodarowania wodami w obszarach dorzeczy.

▪ **Wykaz Obszarów Chronionych Jednolitych Części Wód**

Art. 318 ust. 1 pkt 3 ustawy z dnia 20 lipca 2017r. Prawo wodne (j.t. Dz. U. z 2022r., poz. 2625 z późn. zm.) stanowi:

„Plan gospodarowania wodami na obszarze dorzecza zawiera: wykazy obszarów chronionych, o których mowa w art. 317 ust. 4, wraz z graficznym przedstawieniem przebiegu ich granic oraz określeniem podstaw prawnych ich utworzenia”.

Zgodnie z art. 317 ust 4 w/w ustawy:

„Rejestr, o którym mowa [...] zawiera wykazy następujących obszarów chronionych:

- 1) jednolitych części wód przeznaczonych do poboru wody na potrzeby zaopatrzenia ludności w wodę przeznaczoną do spożycia przez ludzi.

- 2) *Jednolitych części wód przeznaczonych do celów rekreacyjnych, w tym kąpieliskowych.*
- 3) *Obszarów wrażliwych na eutrofizację wywołaną zanieczyszczeniami pochodzącymi ze źródeł komunalnych rozumianą jako wzbogacanie wód biogenami, w szczególności związkami azotu lub fosforu, powodującymi przyśpieszony wzrost glonów oraz wyższych form życia roślinnego, w wyniku którego następują niepożądane zakłócenia biologicznych stosunków w środowisku wodnym oraz pogorszenie jakości tych wód.*
- 4) *Obszarów przeznaczonych do ochrony siedlisk lub gatunków, o których mowa w przepisach ustawy z dnia 16 kwietnia 2004r. o ochronie przyrody, dla których utrzymanie lub poprawa stanu wód jest ważnym czynnikiem w ich ochronie.*
- 5) *Obszarów przeznaczonych do ochrony gatunków zwierząt wodnych o znaczeniu gospodarczym”.*

Zgodnie z Planem gospodarowania wodami na obszarze dorzecza Wisły analizowany rejestr obszarów chronionych obejmuje wyłącznie obszary przeznaczone do ochrony siedlisk lub gatunków silnie związanych z wodami.

- *Jednolite Części Wód przeznaczone do poboru wody na potrzeby zaopatrzenia ludności w wodę przeznaczoną do spożycia przez ludzi*

Zgodnie z II aktualizacją Planu gospodarowania wodami na obszarze dorzecza Wisły (dalej „IIaPGW”) wszystkie JCWPd w Polsce wskazane są jako przeznaczone do poboru wody na potrzeby zaopatrzenia ludności w wodę przeznaczoną do spożycia przez ludzi

Zgodnie z Załącznikiem nr 1. Zestawienie główne. do Planu gospodarowania wodami na obszarze dorzecza Wisły („IIaPGW”) Tabela nr 3. Zestawienie główne – dane charakteryzujące JCWP RW: obszary chronione, JCWPd. JCWP RW „Kanał Białoborski” i kodzie RW200010218949 nie znajduje się w w/w wykazie.

- *Jednolite Części Wód przeznaczone do celów rekreacyjnych, w tym kąpieliskowych*

Zgodnie z Załącznikiem nr 1. Zestawienie główne. do Planu gospodarowania wodami na obszarze dorzecza Wisły („IIaPGW”) Tabela nr 3. Zestawienie główne – dane charakteryzujące JCWP RW: obszary chronione, JCWPd. JCWP RW „Kanał Białoborski” i kodzie RW200010218949 nie znajduje się w w/w wykazie.

- *Obszary wrażliwe na eutrofizację wywołaną zanieczyszczeniami pochodzącymi ze źródeł komunalnych rozumianych jako wzbogacenie wód biogenami, w szczególności związkami azotu lub fosforu, powodującymi przyśpieszony wzrost glonów oraz wyższych form życia roślinnego, w wyniku którego następują niepożądane zakłócenia biologicznych stosunków w środowisku wodnym oraz pogorszenie jakości tych wód*

Zgodnie z zapisami *Planu gospodarowania wodami na obszarze dorzecza Wisły* ze względu na położenie w 99,7% w zlewisku Morza Bałtyckiego, całe terytorium Polski zostało uznane za obszar wrażliwy na eutrofizację.

Mając na uwadze powyższe omawiany teren znajduje się w obszarze wrażliwym na eutrofizację wywołaną zanieczyszczeniami pochodzącymi ze źródeł komunalnych rozumianą jako wzbogacanie wód biogenami, w szczególności związkami azotu lub fosforu, powodującymi przyspieszony wzrost glonów oraz wyższych form życia roślinnego, w wyniku którego następują niepożądane zakłócenia biologicznych stosunków w środowisku wodnym oraz pogorszenie jakości tych wód. Jednakże omawiany obszar położony jest z dala od zabudowy mieszkaniowej, gdzie ma miejsce wytwarzanie zanieczyszczeń komunalnych.

- Obszary przeznaczone do ochrony siedlisk lub gatunków, o których mowa w przepisach ustawy z dnia 26 kwietnia 2004r. o ochronie przyrody, dla których utrzymanie lub poprawa stanu wód jest ważnym czynnikiem w ich ochronie

Zgodnie z Załącznikiem nr 2. Wykaz Obszarów Chronionych SiG. do *Planu gospodarowania wodami na obszarze dorzecza Wisły („IIaPGW”)* JCWP RW „Kanał Białoborski” i kodzie RW200010218949 znajduje się w w/w wykazie. Jednakże zakres planowanej inwestycji nie wpłynie na osiągnięcie celów środowiskowych dla obszarów chronionych.

- Obszary przeznaczone do ochrony gatunków zwierząt wodnych o znaczeniu gospodarczym

Zgodnie z zapisami *Planu gospodarowania wodami na obszarze dorzecza Wisły* w Polsce wyznaczono dwa gatunki zwierząt wodnych o znaczeniu gospodarczym: troć wędrowną i węgorza europejskiego.

Zgodnie z Załącznikiem nr 1. Zestawienie główne. do *Planu gospodarowania wodami na obszarze dorzecza Wisły („IIaPGW”)* Tabela nr 3. Zestawienie główne – dane charakteryzujące JCWP RW: obszary chronione, JCWPd. JCWP RW „Kanał Białoborski” i kodzie RW200010218949 nie znajduje się w w/w wykazie.

✓ ZAGROŻENIE POWODZIOWE

Na przedmiotowym teren w granicach XIII Zmiany Studium Gminy Przeclaw oraz MPZP obszaru Ocieka - 3 nie opracowano map ryzyka powodziowego oraz map zagrożenia powodziowego przez Prezesa Krajowego Zarządu Gospodarki Wodnej.

**Ryc. 9.** Orientacyjne położenie terenu objętego sporządzeniem XIII Zmiany Studium Gminy Przeclaw oraz sporządzeniem MPZP obszaru Ocieka - 3 w odniesieniu do terenów występowania zagrożenia powodziowego i ryzyka powodziowego. /Źródło: wody.isok.gov.pl/



✓ ZAGROŻENIE PODTOPIENIAMI

Zgodnie z danymi Państwowej Służby Hydrologicznej obszar inwestycji położony jest poza obszarami występowania podtopień, czyli takich, gdzie zwierciadło wody podziemnej usytuowane jest na niewielkiej głębokości.

**Ryc. 10.** Orientacyjne położenie terenu objętego sporządzeniem XIII Zmiany Studium Gminy Przeclaw oraz sporządzeniem MPZP obszaru Ocieka - 3 w stosunku do występowania obszarów zagrożonych podtopieniami. /Źródło: mapy.geoportal.gov.pl/imap/

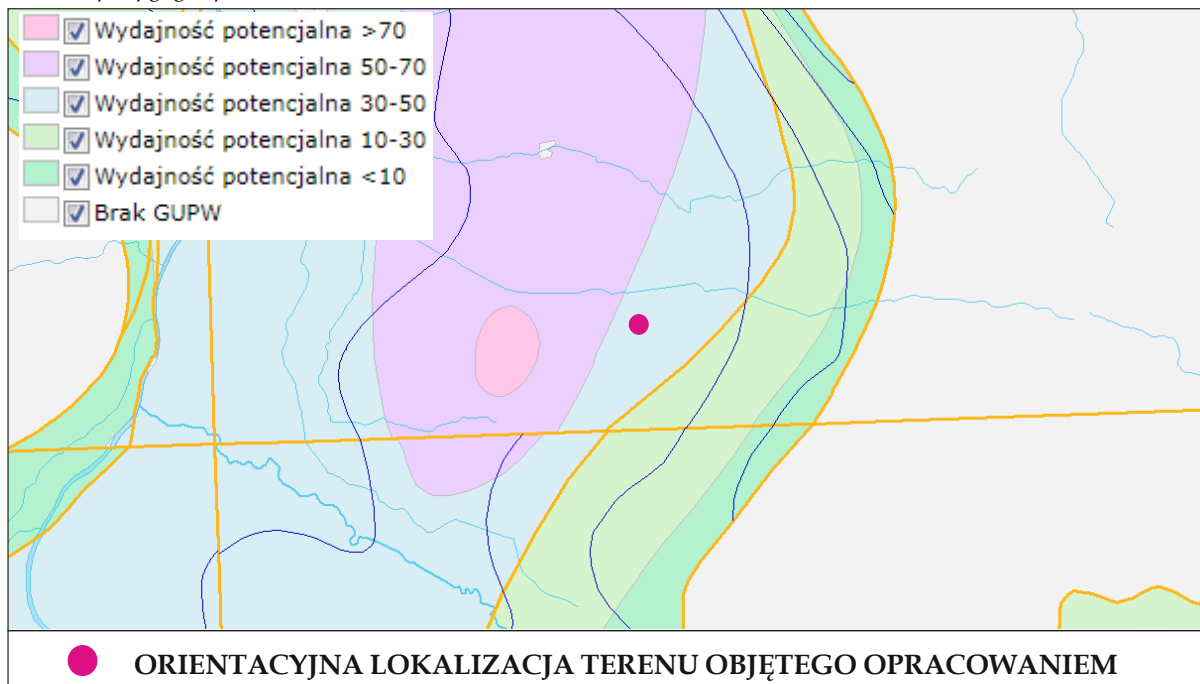




✓ POZIOM WODONOŚNY

Na terenie objętym sporządzeniem Zmiany SUIKZP oraz MPZP nie odnotowano istnienia mokradeł lub innych powierzchniowych zbiorników wodnych. Przedmiotowy teren zlokalizowany jest na obszarze, w którym występują główne użytkowe poziomy wodonosne o wydajności potencjalnej 30-50 m<sup>3</sup>/24h.

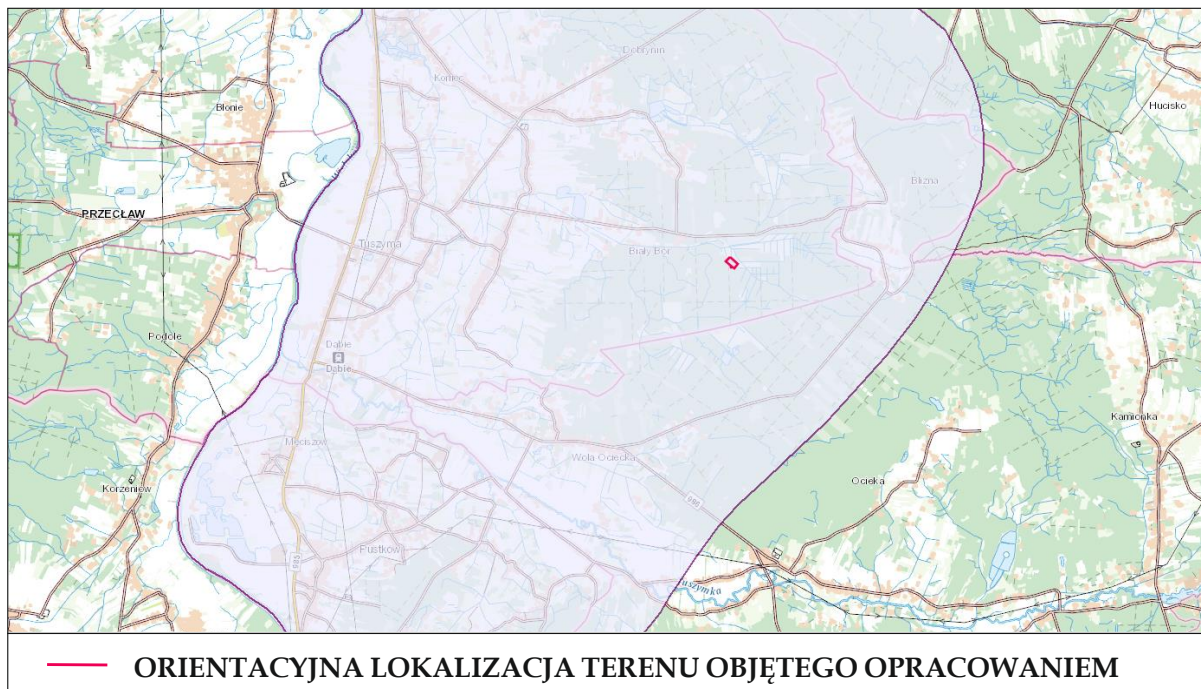
**Ryc. 11.** Rozmieszczenie głównych użytkowych poziomów wodonosnych w sąsiedztwie XIII Zmiany Studium Gminy Przeclaw oraz sporządzeniem MPZP obszaru Ocieka - 3.  
/Źródło: epsh.pgi.gov.pl/



✓ GŁÓWNE ZBIORNIKI WÓD PODZIEMNYCH

Teren objęty opracowaniem XIII Zmiany Studium Gminy Przeclaw oraz MPZP obszaru Ocieka - 3 znajduje się w granicach Głównego Zbiornika Wód Podziemnych „Dębica - Stalowa Wola - Rzeszów” o numerze 425.

**Ryc. 12.** Orientacyjne położenie terenu objętego sporządzeniem XIII Zmiany Studium Gminy Przeclaw oraz sporządzeniem MPZP obszaru Ocieka – 3 w stosunku Głównych Zbiorników Wód Podziemnych. /Źródło: geologia.pgi.gov.pl/



➤ **KLIMAT AKUSTYCZNY**

Do oceny hałasu w środowisku zewnętrznym ma zastosowanie Rozporządzenie Ministra Środowiska z dnia 14 czerwca 2007r., w sprawie dopuszczalnych poziomów hałasu w środowisku (j.t. Dz. U. z 2014r., poz. 112). Klasyfikację akustyczną przeprowadza się wg. załącznika do w/w Rozporządzenia w formie tabeli, w której zawarto dopuszczalne poziomy hałasu w zależności od przeznaczenia terenu.

**Tab. 6.** Dopuszczalne poziomy hałasu w środowisku powodowane przez poszczególne grupy źródeł hałasu, z wyłączeniem hałasu powodowanego przez linie elektroenergetyczne oraz starty, lądowania i przeloty statków powietrznych, wyrażone wskaźnikami  $L_{AeqD}$  i  $L_{AeqN}$ , które to wskaźniki mają zastosowanie do ustalenia i kontroli warunków korzystania ze środowiska, w odniesieniu do jednej doby.

Lp.	Przeznaczenie terenu	Dopuszczalny poziom hałasu wyrażony równoważnym poziomem dźwięku A w dB			
		Drogi lub linie kolejowe <sup>1)</sup>		Pozostałe obiekty i grupy źródeł hałasu	
		$L_{AeqD}$ przedział czasu odniesienia równy 16 godzinom	$L_{AeqN}$ przedział czasu odniesienia równy 8 godzinom	$L_{AeqD}$ przedział czasu odniesienia równy 8 najmniej korzystnym godzinom dnia	$L_{AeqN}$ przedział czasu odniesienia równy 1 najmniej korzystnej godzinie nocy
1	a. Obszary A ochrony uzdrowiskowej b. Tereny szpitali poza miastem	50	45	45	40
2	a. Tereny zabudowy mieszkaniowej jednorodzinnej	61	56	50	40

	b. Tereny zabudowy związanej ze stałym lub wielogodzinnym pobytem dzieci i młodzieży <sup>2)</sup> c. Tereny domów opieki d. Tereny szpitali w miastach				
3	a. Tereny zabudowy mieszkaniowej wielorodzinnej i zamieszkania zbiorowego b. Tereny zabudowy zagrodowej c. Tereny rekreacyjno - wypoczynkowe <sup>2)</sup> d. Tereny mieszkaniowo - usługowe	65	56	55	45
4	a. Tereny w strefie śródmiejskiej miast powyżej 100 tys. mieszkańców <sup>3)</sup>	68	60	55	45

<sup>1)</sup> Wartości określone dla dróg i linii kolejowych stosuje się także dla torowisk tramwajowych poza pasem drogowym i kolei linowych.

<sup>2)</sup> W przypadku niewykorzystywania tych terenów, zgodnie z ich funkcją, w porze nocy, nie obowiązuje na nich dopuszczalny poziom hałasu w porze nocy.

<sup>3)</sup> Strefa śródmiejska miast powyżej 100 tys. mieszkańców to teren zwartej zabudowy mieszkaniowej z koncentracją obiektów administracyjnych, handlowych i usługowych. W przypadku miast, w których występują dzielnice o liczbie mieszkańców pow. 100 tys. można wyznaczyć w tych dzielnicach strefę śródmiejską, jeżeli charakteryzuje się ona zwartą zabudową mieszkaniową z koncentracją obiektów administracyjnych, handlowych i usługowych.

Działki inwestycyjne zgodnie z wypisem z ewidencji gruntów stanowią teren o użytkach: Ls, ŁIV, Ps-IV, E-Ls i sąsiaduje z terenami leśnymi.

Najbliższe tereny z istniejącą zabudową mieszkalną jednorodziną chronione akustycznie zlokalizowane są w odległości około 722,0m w linii prostej na północny-zachód.

W związku z przedstawioną lokalizacją - w/w teren proponuje się sklasyfikować wg punktu 2a w/w załącznika, tj.:

2a: „Tereny zabudowy mieszkaniowej jednorodzinnej” dla których obowiązują następujące wartości dopuszczalne:

- Wskaźnik hałasu LAeq D określony jako równoważny poziom dźwięku w godzinach: od 6:00 do 22:00 - 50 dB(A).
- Wskaźnik hałasu LAeq D określony jako równoważny poziom dźwięku w godzinach: od 22:00 do 6:00 - 40 dB(A).

W trakcie realizacji zamierzeń projektu Zmiany Studium oraz MPZP występować może okresowa nadmierna emisja hałasu wprowadzanego do środowiska, związana z pracą maszyn i urządzeń, pracą sprzętu budowlanego oraz transportem urobku. Wpływ ten jednak będzie miał charakter krótkotrwały, rozłożony w czasie.

W celu zmniejszenia emisji hałasu do środowiska stosowane będą następujące środki:

- stosowany będzie nowoczesny i sprawny technicznie sprzęt do eksploatacji i transportu,
- będą eliminowane z pracy niesprawne urządzenia mogące powodować podwyższony poziom hałasu w otoczeniu,
- wykonywane będą pomiary czynników szkodliwych dla zdrowia w środowisku pracy z częstotliwością określoną w obowiązujących przepisach,
- pracownicy zatrudnieni na stanowiskach, na których poziom hałasu zbliżony jest do wartości dopuszczalnej wyposażeni zostaną w środki ochrony osobistej.

Aby zminimalizować wpływ hałasu wykonawca zobowiązany będzie do wykonywania prac w porach dziennych (tj. w godz. 6:00 - 22:00), najmniej szkodliwych dla warunków bytowych ludności i zwierząt.

Po realizacji ustaleń Zmiany Studium oraz MPZP nie przewiduje się większego niż dopuszczalny wpływu inwestycji na klimat akustyczny.

#### ➤ **POWIETRZE ATMOSFERYCZNE**

Obręb terenu inwestycyjnego, a także jego najbliższe sąsiedztwo nie zostało objęte badaniami stanu zanieczyszczenia powietrza, ponieważ jest to obszar ekologicznie czysty, na którym takie badanie nie są wykonywane.

Badania przeprowadzone przez Główny Inspektorat Ochrony Środowiska na terenie województwa podkarpackiego wskazują, że zanieczyszczenia gazowe, w kryterium ochrony zdrowia oraz w kryterium ochrony roślin, osiągały niskie wartości stężeń. Badania nie wykazały ponadnormatywnego zanieczyszczenia powietrza pyłem zawieszonym PM<sub>2.5</sub> i nie wykazały przekroczenia wartości średniorocznego stężenia benzo(a)piranu w pyłe zawieszonym PM<sub>10</sub>, w związku z tym obszar strefy podkarpackiej, w obrębie, którego znajduje się gmina, został zaliczony do klasy A.

Głównymi źródłami zanieczyszczenia powietrza na terenie gminy są:

- kotłownie lokalne oraz paleniska domowe,
- środki transportu.

Jakość powietrza w województwie podkarpackim została przedstawiona w raporcie „Roczna ocena jakości powietrza w województwie podkarpackim” sporządzonym przez Wojewódzki Inspektorat Ochrony Środowiska w Rzeszowie. Pomiarów przeprowadzono na stacjach monitoringu powietrza, zlokalizowanych na terenie województwa podkarpackiego, działającego w ramach Państwowego Monitoringu Środowiska. Zgodnie z podziałem na strefy, zawartym w nowelizacji Ustawy z dnia 27 kwietnia 2001r., Prawo ochrony środowiska w każdej strefie oceny poziomu substancji w powietrzu podawane są ze względu na dwie grupy kryteriów:

- dwutlenku siarki, dwutlenku azotu, pyłu zawieszonego PM<sub>10</sub> i PM<sub>2,5</sub>, ołowiu, benzenu, tlenku węgla, ozonu, kadmu, arsenu, benzo(a)pirenu, niklu – ze względu na ochronę zdrowia ludzi;
- dwutlenku siarki, tlenku azotu, ozonu – ze względu na ochronę roślin.

Dopuszczalne poziomy ocenianych substancji określa Rozporządzenie Ministra Środowiska z dnia 24 sierpnia 2012 r. w sprawie poziomów niektórych substancji w powietrzu. Wynikiem oceny jest zaliczenie każdej strefy, dla wszystkich substancji podlegających ocenie, do jednej z poniższych klas:

- klasa A (D1) – jeżeli stężenia zanieczyszczenia na terenie strefy nie przekraczają odpowiednio poziomów dopuszczalnych, poziomów docelowych, poziomów celów długoterminowych (D1);
- klasa B – jeżeli stężenia zanieczyszczenia na terenie strefy przekraczają poziomy dopuszczalne, lecz nie przekraczają poziomów dopuszczalnych powiększonych o margines tolerancji;
- klasa C (D2) – jeżeli stężenia zanieczyszczeń na terenie strefy przekraczają poziomy dopuszczalne powiększone o margines tolerancji, w przypadku, gdy margines

tolerancji nie jest określony – poziomy dopuszczalne, poziomy docelowe, poziomy celów długoterminowych (D2).

Poniżej w zestawieniu tabelarycznym została przedstawiona klasyfikacja strefy podkarpackiej względem poszczególnych zanieczyszczeń.

Zanieczyszczenia gazowe objęte programem badań na terenie województwa podkarpackiego w roku 2021, tj. dwutlenek siarki, dwutlenek azotu, tlenek węgla, benzen i ozon (w kryterium ochrony zdrowia) oraz dwutlenek siarki, tlenki azotu i ozon (w kryterium ochrony roślin) osiągały na terenie województwa stężenia nieprzekraczające obowiązujących dla tych substancji wartości kryterialnych zarówno ze względu na ochronę zdrowia, jak i ochronę roślin. Pozwoliło to na zakwalifikowanie wszystkich stref z terenu województwa podkarpackiego pod względem zanieczyszczenia powietrza tymi substancjami, dla obu kryteriów, do klasy A. W przypadku ozonu nie został dotrzymany poziom celu długoterminowego zarówno w kryterium ochrony zdrowia jak i ochrony roślin.

Wyniki badań powietrza atmosferycznego prowadzone w 2021 r. wykazały ponadnormatywne zanieczyszczenie powietrza w województwie podkarpackim pyłem zawieszonym PM10 mierzonym w kryterium ochrony zdrowia. W końcowej klasyfikacji strefy miasto Rzeszów i podkarpacka otrzymały klasę C. Na terenie województwa podkarpackiego wyznaczono 32 obszary przekroczenia w zakresie normy dobowej pyłu zawieszonego PM10. W strefie miasto Rzeszów wyznaczono 17 obszarów przekroczenia. Jeden z nich związany był głównie z emisją komunikacyjną a pozostałe z emisją z sektora komunalno-bytowego. W strefie podkarpackiej wyznaczono 15 obszarów przekroczenia związanych z emisją z sektora komunalno-bytowego. Wszystkie obszary przekroczenia dobowego poziomu dopuszczalnego pyłu zawieszonego PM10 objęły swoim zasięgiem 101,2 km<sup>2</sup> (0,6% regionu) zamieszkałych przez 166 811 mieszkańców. W stosunku do roku 2020 obszar przekroczenia zwiększył się o 0,5% powierzchni regionu, a liczba mieszkańców regionu narażonych na ponadnormatywne zanieczyszczenie powietrza pyłem zawieszonym PM10 wzrosła o 136 460.

Wyniki badań powietrza atmosferycznego prowadzone w 2021 r. w regionie wykazały przekroczenie średniorocznego poziomu dopuszczalnego pyłu zawieszonego PM2.5 fazy II w kryterium ochrony zdrowia na terenie województwa podkarpackiego. W końcowej klasyfikacji strefa miasto Rzeszów i strefa podkarpacka otrzymały klasę C1. Na terenie województwa podkarpackiego wyznaczono 23 obszary przekroczenia w zakresie normy średniorocznej pyłu zawieszonego PM2,5 fazy II. W strefie miasto Rzeszów wyznaczono 10 obszarów przekroczenia. Jeden z nich związany był głównie z emisją komunikacyjną a pozostałe z emisją z sektora komunalno-bytowego. W strefie podkarpackiej wyznaczono 13 obszarów przekroczenia związanych z emisją z sektora komunalno-bytowego. Wszystkie obszary przekroczenia dopuszczalnego poziomu średniorocznego pyłu zawieszonego PM2,5 objęły swoim zasięgiem 75,3 km<sup>2</sup> (0,4% regionu) zamieszkałych przez 158 660 mieszkańców. W stosunku do roku 2020 obszar przekroczenia zwiększył się o 0,3% powierzchni regionu, a liczba mieszkańców regionu narażonych na ponadnormatywne zanieczyszczenie powietrza pyłem zawieszonym PM2,5 wzrosła o 118 215.

Dla metali w pyłe zawieszonym PM10 (arsen, kadm, nikiel, ołów) poziomy dopuszczalne/docelowe zostały dotrzymane na obszarze całego województwa.

#### ➤ WARUNKI GLEBOWE

Środowisko glebowe na terenie powiatu mieleckiego jest stosunkowo zróżnicowane.

Na terenie powiatu mieleckiego przeważają głównie gleby hydrogeniczne w dolinach Wisłoki i Wisły. Znajdują się też gleby bielcowe, gleby brunatne, gleby błotne, mady. Zróżnicowanie obszarowe pod względem gleb jest dość znaczne. Najmniej żyzne gleby bielcowe powstały na piaskach wydmowych. Spotkać można je głównie w gminach Mielec i Czermin. Z powodu bardzo małej zawartości próchnicy należą one do najgorszej grupy bonitacyjnej VI. Lepsze właściwości mają gleby bielcowe, ale wykształcone na piaskach fluwioglacjalnych, czyli polodowcowych na wschód od Mielca. Gleby te mają kwaśny odczyn oraz deficyt wody. Duży udział gleb mają również mady powstałe na podłożu pyłowo-ilastym. Przeważają gleby wytworzone z glin i pyłów tzw. wyługowane.

Pod względem bonitacyjnym przeważają gleby o klasach IIIb, IVa i IVb, V.

Pod względem zróżnicowania gleb o różnym poziomie przydatności dla rolnictwa i żyzności obszar gminy można podzielić na dwie części. Tereny położone w północno-zachodniej, zachodniej i południowej części charakteryzują się korzystnymi warunkami dla rozwoju rolnictwa. Zwarte kompleksy gleb pochodzenia mineralnego, zaklasyfikowanych do wysokich klas bonitacyjnych II-IVa są położone w zachodniej części gminy, wzdłuż doliny Wisłoki. Występują w pasie obszaru ciągnącym się od Bożej Woli, Książnic, Podleszan, Woli Mieleckiej aż do Rzędzianowic.

Obszar opracowania obejmuje grunty leśne, dla których wymagana jest zmiana przeznaczenia na cele nierolnicze i nieleśne, o której mowa w Ustawie o planowaniu i zagospodarowaniu przestrzennym (j.t. Dz. U. z 2023r., poz. 977). Według wypisu z ewidencji gruntów działki objęta opracowaniem stanowią teren o użytkach Ls, ŁIV, Ps-IV, E-Ls. W obszarze opracowania nie występują gleby pochodzenia organicznego, objęte ochroną prawną, wynikającą z ustawy o ochronie gruntów rolnych i leśnych (j.t. Dz. U. z 2022r., poz. 2409).

Program "Monitoring chemizmu gleb ornych Polski" stanowi element Państwowego Monitoringu Środowiska w zakresie jakości gleb i ziemi. Celem programu jest ocena stanu zanieczyszczenia i zmian właściwości gleb w wymiarze czasowym i przestrzennym.

Monitoring chemizmu gleb ornych Polski wykorzystuje sieć 216 punktów pomiarowo-kontrolnych zlokalizowanych na gruntach ornych całego kraju. Reprezentują one użytki rolnicze o różnym stopniu intensyfikacji produkcji rolnej znajdujące się w obszarach oddziaływania rolniczej i pozarolniczej działalności człowieka. Punkty monitoringowe odzwierciedlają zróżnicowanie warunków glebowych kraju pod względem typów i tekstury gleb. Na terenie omawianym nie jest zlokalizowany żaden punkt pomiarowo-kontrolny.

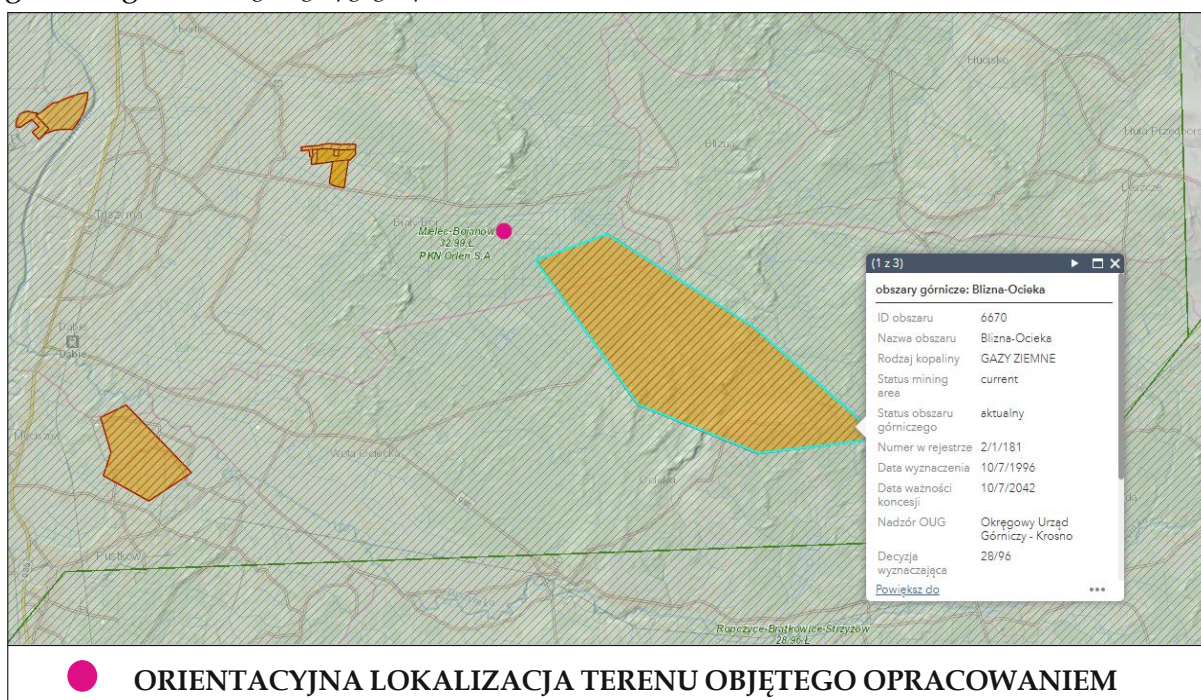
## ➤ TERENY I OBSZARY GÓRNICZE ORAZ UDOKUMENTOWANE ZŁOŻA KOPALIN NATURALNYCH

Zgodnie z informacjami dostępnymi w bazie danych Państwowego Instytutu Geologicznego teren objęty XIII Zmiany Studium Gminy Przeclaw oraz MPZP obszaru Ocieka - 3 położony jest poza granicami udokumentowanego złoża kopaliny naturalnych oraz poza granicami istniejącego obszaru i terenu górniczego.

Najbliżej zlokalizowane są:

- Obszar górniczy: „Blizna-Ocieka”, kopalina: gazy ziemne, ID obszaru 6670, Nadzór: Okręgowy Urząd Górniczy - Krosno (w odległości około 440,0m);
- Teren górniczy: „Blizna-Ocieka”, kopalina: gazy ziemne, ID terenu 6509, Nadzór: Okręgowy Urząd Górniczy - Krosno (w odległości około 440,0m);
- Złoże „Blizna-Ocieka”, kopalina: gazy ziemne, ID złoża 4636, pow. 4624083m<sup>2</sup>, Nadzór: Okręgowy Urząd Górniczy - Krosno (w odległości około 600,0m).

**Ryc. 13.** Lokalizacja terenu objętego sporządzeniem XIII Zmiany Studium Gminy Przeclaw oraz sporządzeniem MPZP obszaru Ocieka - 3 względem terenu i obszaru górniczego. /Źródło: geologia.pgi.gov.pl/



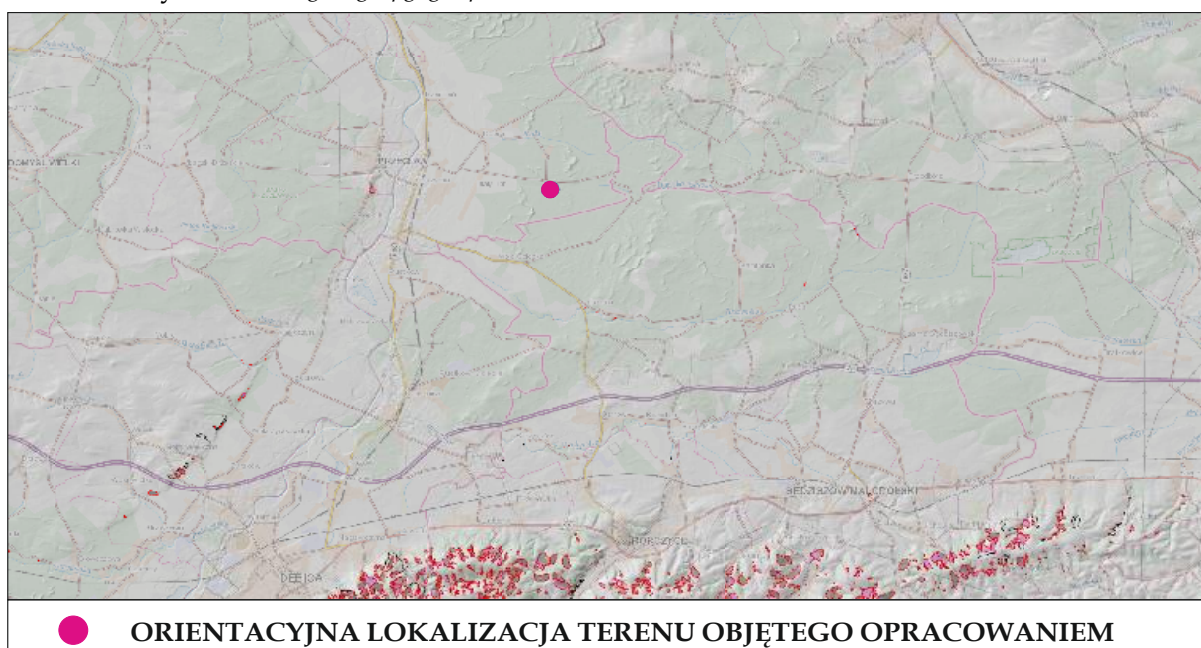
**Ryc. 14.** Orientacyjna lokalizacja terenu objętego sporządzeniem XIII Zmiany Studium Gminy Przeclaw oraz sporządzeniem MPZP obszaru Ocieka - 3 względem złoża kopalin naturalnych. /Źródło: geologia.pgi.gov.pl/



➤ **OSUWISKA I TERENY ZAGROŻONE OSUWANIEM SIĘ MAS ZIEMNYCH**

Na terenie objętym opracowaniem XIII Zmiany SUiKZP Gminy Przeclaw oraz sporządzeniem MPZP obszaru Ocieka - 3 w jej najbliższym sąsiedztwie nie występują udokumentowane osuwiska oraz tereny predysponowane do osuwania się mas ziemnych.

**Ryc. 15.** Orientacyjna lokalizacja terenu objętego sporządzeniem XIII Zmiany Studium Gminy Przeclaw oraz sporządzeniem MPZP obszaru Ocieka - 3 względem obszarów osuwiskowych. /Źródło: geologia.pgi.gov.pl/





➤ **ZABYTKI**

Teren planowanej Zmiany Studium i opracowania MPZP położony jest poza obszarem ochrony konserwatorskiej.

➤ **STREFA OCHRONY UZDROWISKOWEJ**

Teren objęty opracowaniem nie znajduje się w strefie ochrony uzdrowiskowej.

➤ **OBSZARY WYMAGAJĄCE PRZEKSZTAŁCEŃ, REHABILITACJI, REKULTYWACJI LUB REMEDIACJI ORAZ OBSZARY ZDEGRADOWANE**

Teren objęty XIII Zmianą SUIKZP Gminy Przeclaw oraz MPZP obszaru Ocieka - 3, położony jest poza obszarami wymagającymi przekształceń, rehabilitacji, rekultywacji lub remediacji oraz poza obszarami zdegradowanymi.

<b>2.2.</b>	<b>Planowany sposób zagospodarowania terenu</b>
-------------	---

W ramach opracowania XIII Zmiany SUIKZP Gminy Przeclaw oraz opracowania MPZP obszaru Ocieka - 3, przewiduje się zagospodarowanie terenu na potrzeby inwestycyjne związane z infrastrukturą techniczną gazową planowaną (odwierty, obiekty i urządzenia oraz sieci), oznaczony jako:

- G - Teren górnictwa i wydobywania - teren infrastruktury technicznej gazowej.

W stanie istniejącym w sąsiedztwie funkcjonuje liczna infrastruktura techniczna gazowa z uwagi, iż teren całej gminy jest bogaty w złoża gazu.

Z uwagi na powyższe ustalenia, o których mowa stanowią kontynuację wynikającą z sąsiedztwa terenów o licznej infrastrukturze technicznej.

<b>2.3.</b>	<b>Zmiany w środowisku, w przypadku braku realizacji ustaleń Zmiany Studium oraz MPZP i niepodjęciu realizacji przedsięwzięcia</b>
-------------	--

Rozpatrując wariant odstąpienia od realizacji ustaleń Zmiany Studium i opracowania MPZP, należy liczyć się z tym, że odstąpienie od XIII Zmiany SUIKZP Gminy Przeclaw oraz opracowania MPZP obszaru Ocieka - 3 może prowadzić do braku racjonalnego i efektywnego zagospodarowania przestrzennego oraz nasilenia się konfliktów pomiędzy potrzebami ochrony środowiska, a potrzebami rozwoju gospodarczego. Wariant odstąpienia od sporządzenia zmiany Studium i opracowania MPZP według przyjętego zakresu i położenia terenów z ekonomicznego, gospodarczego i społecznego punktu widzenia nie jest korzystny, ponieważ dla potrzeb dalszego rozwoju lokalnego, wskazane jest dalsze zainwestowanie w sposób uporządkowany, w ramach zrównoważonego rozwoju, z poszanowaniem prawa ochrony środowiska.

Należy zaznaczyć, że wariant objęty opracowaniem został przyjęty jako najlepszy z możliwych, na terenie, na którym nie zostały zinwentaryzowane cenne gatunki roślinności leśnej, na podstawie dostępnych materiałów dokumentacyjnych,

w sąsiedztwie istniejącej infrastruktury technicznej gazowej. Odwiert posiadać będzie oznaczoną (ogrodzoną) strefę bezpośrednią.

Odstępując od przyjętego wariantu należy liczyć się z tym, że inna lokalizacja infrastruktury gazowej może spowodować zmianę przeznaczenia na cele nieleśne bardziej cennych gruntów leśnych, co w konsekwencji może doprowadzić do większych strat w środowisku leśnym, tym bardziej iż do terenu inwestycji prowadzi istniejąca droga leśna wykorzystywana na potrzeby gospodarki leśnej. Odwierty muszą być lokalizowane w miejscach występowania gazu, a nie w innych miejscach przypadkowych.

Strefa oddziaływania bezpośredniego, związanego z budową/rozbudową /modernizacją infrastruktury technicznej gazowej, obejmie tylko obszar działek objętych inwestycją. Odczuwalne oddziaływanie na otoczenie nie wykróczy poza przestrzeń w granicach terenu objętego zmianą Studium i opracowaniem MPZP. Inwestycja stanowi kontynuację funkcji istniejącej na działce objętej zmianą Studium i planem oraz działkach sąsiednich.

Analizując ewentualne skutki braku realizacji ustaleń XIII Zmiany SUIKZP Gminy Przeclaw oraz ustaleń Miejskowego Planu Zagospodarowania Przestrzennego obszaru Ocieka - 3, nasuwa się wniosek, że zaniechanie przewidzianych do realizacji działań będzie negatywnie oddziaływać na dalszy rozwój regionu. Przygotowywanie terenów inwestycji na potrzeby funkcjonowania infrastruktury gazowej w sposób pełny i uporządkowany, daje możliwość z jednej strony rozwoju gospodarczego, a z drugiej strony poszanowania cennych terenów pod względem przyrodniczym i krajobrazowym.

#### **2.4. Wariant polegający na podjęciu przedsięwzięcia w innym zakresie**

Odstąpienie od realizacji ustaleń zawartych w XIII Zmianie Studium oraz ustaleń MPZP obszaru Ocieka - 3, może prowadzić do braku racjonalnego i efektywnego zagospodarowania przestrzennego oraz nasilenia się konfliktów pomiędzy potrzebami ochrony środowiska, a potrzebami rozwoju gospodarczego. Odstępując od przyjętego wariantu należy liczyć się z tym, że przeznaczenie innego miejsca pod wykonanie urządzeń eksploatacji i przesyłu gazu ziemnego wiązać się będzie z koniecznością przeprowadzenia procedury planistycznej na odrębnym terenie, co w konsekwencji może doprowadzić do większych strat w środowisku.

W sąsiedztwie obszaru objętego zmianą Studium i opracowaniem planu miejscowego znajdują się tereny infrastruktury technicznej gazowej, zatem proponowana realizacja inwestycji doprowadzi do niewielkich strat w środowisku. Inna lokalizacja może nie być tak korzystna jak w tym przypadku, z punktu widzenia przyrodniczego i geologicznego.

### **3. STAN ŚRODOWISKA NA OBSZARACH OBJĘTYCH PRZEWIDYWANYM ZNACZĄCYM ODDZIAŁYWANIEM**

Metodą najkorzystniejszą analizy skutków realizacji projektu XIII Zmiany SUIKZP Gminy Przeclaw oraz opracowania MPZP obszaru Ocieka - 3, jest metoda

porównawcza, polegająca na przeciwstawieniu stanu dotychczasowego ze stanem planowanym w dokumentach planistycznych.

Planowany zakres opracowania XIII Zmiany Studium oraz opracowania MPZP obszaru Ocieka - 3, nie spowoduje znaczącego negatywnego oddziaływania na środowisko. Zagospodarowanie terenu na potrzeby inwestycyjne związane z infrastrukturą techniczną gazową planowaną (odwierty, obiekty i urządzenia oraz sieci), spowoduje pewne zmiany w środowisku leśnym, jednak są one nieuniknione, ze względu na rozwój gospodarczy gminy i kraju.

Obszar przedmiotowej Zmiany Studium i opracowania MPZP stanowi tereny leśne, na których prowadzona jest gospodarka leśna przez Nadleśnictwo Tuszyna.

Na terenie objętym opracowaniem zmiany studium oraz opracowaniem planu miejscowego, a także w jego sąsiedztwie nie występują obiekty i obszary szczególnie chronione wskazane w ustawie o ochronie przyrody (j.t. Dz. U. z 2022r., poz. 916 z późn. zm.) tj. obszarów Natura 2000, parków narodowych i ich otuliny, parków krajobrazowych, pomników przyrody, zespołów przyrodniczo - krajobrazowych, stanowisk dokumentacyjnych, czy też użytków ekologicznych.

Opracowanie XIII Zmiany Studium, wynika z faktu, iż: planuje się dokonać zmiany dotychczasowych ustaleń Studium, w celu przystąpienia do opracowania MPZP na potrzeby inwestycyjne, związane z funkcjonowaniem infrastruktury technicznej gazowej. XIII Zmiana SUIKZP Gminy Przecław jest konieczna, bowiem opracowanie MPZP na przedmiotowym terenie obejmującym grunty leśne, wymagające uzyskania zgody właściwego organu na zmianę przeznaczenia gruntów leśnych na cele nierolnicze i nieleśne, o którym mowa w ustawie o planowaniu i zagospodarowaniu przestrzennym (j.t. Dz. U. z 2023r. poz. 977) zgodnie z art. 7 ustawy o ochronie gruntów rolnych i leśnych (j.t. Dz.U. 2022r., poz. 2409). Aby opracować plan miejscowy, ustalenia planu muszą być zgodne z ustaleniami studium, stąd konieczne jest prowadzenie równoległe dwóch procedur planistycznych.

## ➤ ŚWIAT ROŚLINNY

Nadleśnictwo Tuszyna zarządza w imieniu Skarbu Państwa lasami państwowymi na powierzchni ogółem - 12460,36 ha, w tym: lasy razem - 12314,66 ha, użytki rolne - 113,73 ha, grunty zabudowane i zurbanizowane - 1,30 ha, tereny różne - 3,69 ha, nieużytki - 0,91 ha, grunty pod wodami - 3,13 ha, użytki ekologiczne - 24,94 ha. Około 95% gruntów Nadleśnictwa skupiona jest w większych i zwartych kompleksach leśnych.

Nadleśnictwo graniczy od północy z Nadleśnictwem Staszów i Mielec, wschodu Nadleśnictwem Kolbuszowa i Głogów, południa Nadleśnictwem Dębica i Strzyżów, zachodu z Nadleśnictwem Dąbrowa Tarnowska.

Siedliska lasów Nadleśnictwa Tuszyna w ujęciu troficznym przedstawiają się następująco: bory 7,81%, bory mieszane 65,39%, lasy mieszane 21,35%, lasy 2,23%, olsy i olsy jesionowe 3,16%, łągi 0,06%. Siedliska lasów Nadleśnictwa Tuszyna w ujęciu wilgotnościowym przedstawiają się następująco: świeże 65,39%, wilgotne 41,18%, bagienne 4,17%, łągowe 0,68%.

Drzewostany na terenie leśnym stanowią główny przedmiot analizy terenu przeznaczonego pod zagospodarowanie terenu na potrzeby inwestycyjne związane z infrastrukturą techniczną gazową planowaną (odwierty, obiekty i urządzenia oraz sieci).

Dojazd do terenu planowanej inwestycji stanowi droga leśna wykorzystywana na potrzeby gospodarki leśnej.

### ➤ ŚWIAT ZWIERZĘCY

Lasy są wspianą ostoją dla zwierzyny. Z tego powodu świat zwierzęcy jest zróżnicowany i składa się na niego bogactwo gatunków. Faunę leśną na terenie opracowania reprezentuje: wilk, jeleń, sarna, dzik, lis, zając, kuna.

Na terenie objętym opracowaniem XIII Zmiany Studium i opracowania MPZP obszaru Ocieka - 3 inwentaryzacja nie wykazała występowania rzadkich gatunków zwierząt, roślin i grzybów. W obszarze opracowania nie napotkano na miejsca bytowania lub żerowania ptaków objętych ochroną. Fauna i flora terenów objętych opracowaniem jak i terenów sąsiednich, jest zbliżona do fauny i flory pozostałej części gminy.

**Ryc. 16.** Teren objęty opracowaniem oraz tereny sąsiednie – dokumentacja fotograficzna.

*/Źródło: wykonanie własne/*





<b>4.</b>	<b>ISTNIEJĄCE PROBLEMY OCHRONY ŚRODOWISKA ISTOTNE Z PUNKTU WIDZENIA REALIZACJI PROJEKTOWANEGO DOKUMENTU, W SZCZEGÓLNOŚCI DOTYCZĄCE OBSZARÓW PODLEGAJĄCYCH OCHRONIE NA PODSTAWIE USTAWY O OCHRONIE PRZYRODY</b>
-----------	--

Art. 6 ust 1 ustawy z dnia 16 kwietnia 2004r. o ochronie przyrody (j.t. Dz. U. z 2022r., poz. 916 z późn. zm.) stanowi, iż: „*formami ochrony przyrody są:*

- 1) *parki narodowe,*
- 2) *rezerwaty przyrody,*
- 3) *parki krajobrazowe,*
- 4) *obszary chronionego krajobrazu,*
- 5) *obszary Natura 2000,*
- 6) *pomniki przyrody,*
- 7) *stanowiska dokumentacyjne,*
- 8) *użytki ekologiczne,*
- 9) *zespoły przyrodniczo-krajobrazowe,*
- 10) *ochrona gatunkowa roślin, zwierząt i grzybów.*”

Obszar objęty XIII Zmianą SUIKZP Gminy Przeclaw oraz opracowaniem obszaru Ocieka - 3, znajduje się w granicach:

- Mielecko-Kolbuszowsko-Głogowskiego Obszaru Chronionego Krajobrazu – funkcjonującego na mocy: Uchwała Nr XXXIX/785/13 Sejmiku Województwa Podkarpackiego z dnia 28 października 2013r. w sprawie Mielecko-Kolbuszowsko-Głogowskiego Obszaru Chronionego Krajobrazu (Dz. Urz. z 2013r., poz. 3588 z późn. zm.).

Działka objęta opracowaniem nie jest objęta innymi wielkopowierzchniowymi obszarami chronionymi, o których mowa w art. 6 ust. 1 ustawy o ochronie przyrody, za wyjątkiem wyżej wymienionej.

Na terenie Mielecko-Kolbuszowsko-Głogowskiego Obszaru Chronionego Krajobrazu obowiązują zakazy, nakazy i ograniczenia w zagospodarowaniu terenu, dotyczące warunków ochrony środowiska, przyrody i krajobrazu, wynikające z ustanowienia w/w obszaru jak również z ustawy z dnia 16 kwietnia 2004r. o ochronie przyrody (j.t. Dz. U. z 2022r. poz. 916 z późn. zm.) oraz ustawy z dnia 3 października 2008r. o udostępnianiu informacji o środowisku i jego ochronie, udziale społeczeństwa w ochronie środowiska oraz o ocenach oddziaływania na środowisko (j.t. Dz. U. z 2023r. poz. 1094 z późn. zm.) – bowiem teren objęty opracowaniem podlega w/w przepisom szczególnym.

**Ryc. 17.** Orientacyjne położenie terenu objętego sporządzeniem XIII Zmiany Studium Gminy Przeclaw oraz sporządzeniem MPZP obszaru Ocieka – 3 względem Mielecko-Kolbuszowsko-Głogowskiego Obszaru Chronionego Krajobrazu.

/Źródło: mapy.geoportat.gov.pl/imap/



Mielecko-Kolbuszowsko-Głogowski Obszar Chronionego Krajobrazu zajmuje fragment Płaskowyżu Kolbuszowskiego o krajobrazie rolniczo-leśnym. Występuje tu duża różnorodność środowisk - od piaszczystych wydmy do bagien torfowisk i wód. Rosną tu bory sosnowe i mieszane, lasy mieszane, olsy, łągi, kwaśne łąki, szuwały oczeretowe,

mannowe, zbiorowiska wydmowe, ziołoroślowe, trzęślicowe, łąki ostrożeńiowe i rajgrasowe.

Na terenie obszaru Mielecko-Kolbuszowsko-Głogowskiego Obszar Chronionego Krajobrazu zakazuje się:

- 1) zabijania dziko występujących zwierząt, niszczenia ich nor, legowisk, innych schronień i miejsc rozrodu oraz tarlisk, złożonej ikry, z wyjątkiem amatorskiego połowu ryb oraz wykonywania czynności związanych z racjonalną gospodarką rolną, leśną, rybacką i łowiecką;
- 2) realizacji przedsięwzięć mogących znacząco oddziaływać na środowisko w rozumieniu przepisów ustawy z dnia 3 października 2008 r. o udostępnianiu informacji o środowisku i jego ochronie, udziale społeczeństwa w ochronie środowiska oraz o ocenach oddziaływania na środowisko;
- 3) likwidowania i niszczenia zadrzewień śródpolnych, przydrożnych i nadwodnych, jeżeli nie wynikają one z potrzeby ochrony przeciwpowodziowej i zapewnienia bezpieczeństwa ruchu drogowego lub wodnego lub budowy, odbudowy, utrzymania, remontów lub naprawy urządzeń wodnych;
- 4) lokalizowania obiektów budowlanych w pasie szerokości 100 m od linii brzegów rzek, jezior i innych zbiorników wodnych, z wyjątkiem urządzeń wodnych oraz obiektów służących prowadzeniu racjonalnej gospodarki rolnej, leśnej lub rybackiej;
- 5) wykonywania prac ziemnych trwale zniekształcających rzeźbę terenu, z wyjątkiem prac związanych z zabezpieczeniem przeciwsztormowym, przeciwpowodziowym lub przeciwsuwiskowym lub utrzymaniem, budową, odbudową, naprawą lub remontem urządzeń wodnych;
- 6) dokonywania zmian stosunków wodnych, jeżeli służą innym celom niż ochrona przyrody lub zrównoważone wykorzystanie użytków rolnych i leśnych oraz racjonalna gospodarka wodna lub rybacka;
- 7) likwidowania naturalnych zbiorników wodnych, starorzeczy i obszarów wodnobłotnych.

Zakaz, o którym mowa w ust. 1 pkt 4 nie dotyczy tych części Obszaru, dla których dopuszczono w studium uwarunkowań i kierunków zagospodarowania przestrzennego lub w miejscowych planach zagospodarowania przestrzennego możliwość lokalizowania obiektów budowlanych.

Zakazy, o których mowa w ust.1 pkt 5 i 6 nie dotyczą:

- 1) realizacji zapisów studiów uwarunkowań i kierunków zagospodarowania przestrzennego gmin oraz miejscowych planów zagospodarowania przestrzennego, dla których w wyniku postępowania przeprowadzonego zgodnie z art. 23 ust. 5 ustawy z dnia 16 kwietnia 2004r. o ochronie przyrody wykazano brak znacząco negatywnego wpływu na ochronę przyrody obszaru chronionego krajobrazu,
- 2) realizacji przedsięwzięć mogących znacząco oddziaływać na środowisko, dla których przeprowadzona ocena oddziaływania na środowisko wykazała brak

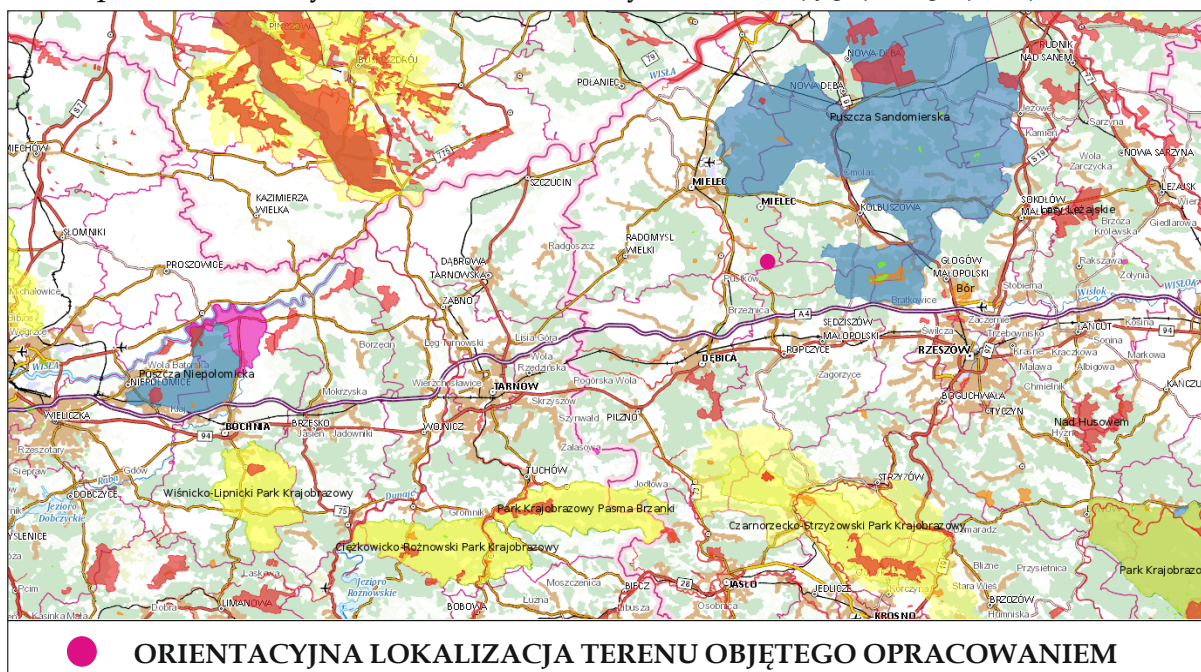
znacząco negatywnego wpływu na ochronę przyrody obszaru chronionego krajobrazu.

Analizując ustalenia dokumentu planistycznego oraz powyższe zakazy obowiązujące w granicach Parku należy stwierdzić, że Zmiana Studium i opracowanie MPZP nie spowoduje ich przekroczeń.

Teren objęty opracowaniem XIII Zmiany SUIKZP Gminy Przeclaw oraz projektem MPZP obszaru Ocieka - 3 znajduje się **poza granicami:**

- Parków Narodowych - najbliższym znajdującym się Parkiem Narodowym, w odległości około 63,0 km, jest Magurski Park Narodowy,
- Rezerwatów - najbliższym znajdującym się Rezerwatem, w odległości około 7,0km, jest Rezerwat „Końskie Błoto”,
- Parków Krajobrazowych - najbliższym znajdującym się Parkiem Krajobrazowym, w odległości około 25,0 km, jest Czarnorzecko-Strzyżowski Park Krajobrazowy,
- Obszarów Natura 2000 - najbliższymi znajdującymi się obszarami Natura 2000 są:
  - OSO „Puszcza Sandomierska” (w odległości około 8,0km),
  - SOO „Dolna Wisłoka z Dopływami” (w odległości około 4,60km),
- Zespołów Przyrodniczo-Krajobrazowych - najbliższym znajdującym się, w odległości około 39,0km, Zespołem Przyrodniczo-Krajobrazowym jest „Kokoc”,
- Użytków ekologicznych - najbliższym znajdującym się użytkiem ekologicznym, w odległości około 220,0m, jest użytek „bez nazwy”.
- Pomników Przyrody - najbliższym znajdującym się, w odległości około 880,0m, jest pomnik przyrody „bez nazwy”.

**Ryc. 18.** Orientacyjne położenie terenu objętego XIII Zmianą Studium Gminy Przeclaw oraz sporządzeniem MPZP obszaru Ocieka - 3 względem pozostałych wielkopowierzchniowych obszarów chronionych. /Źródło: [mapy.geoportal.gov.pl/imap/](http://mapy.geoportal.gov.pl/imap/)





Wyznaczenie i ochrona korytarzy ekologicznych zapewnia zachowanie funkcjonalnej łączności w warunkach powszechnej obecnie fragmentacji środowiska. Korytarze ekologiczne to obszary umożliwiające przemieszczanie się roślin i zwierząt pomiędzy siedliskami. Korytarze to drogi życia, dzięki którym wiele gatunków może egzystować pomimo niekorzystnych zmian w środowisku a cenne europejskie siedliska nadal cechuje wysoka bioróżnorodność. Główne cele wyznaczania i ochrony korytarzy to:

- przeciwdziałanie izolacji obszarów przyrodniczo cennych i zapewnienie funkcjonalnych połączeń między poszczególnymi regionami kraju,
- zapewnienie możliwości funkcjonowania stabilnych populacji gatunków roślin i zwierząt,
- ochrona i odbudowa bioróżnorodności w kraju i Europie,
- stworzenie spójnej sieci obszarów chronionych, które zapewnią optymalne warunki do życia możliwie dużej liczbie gatunków.

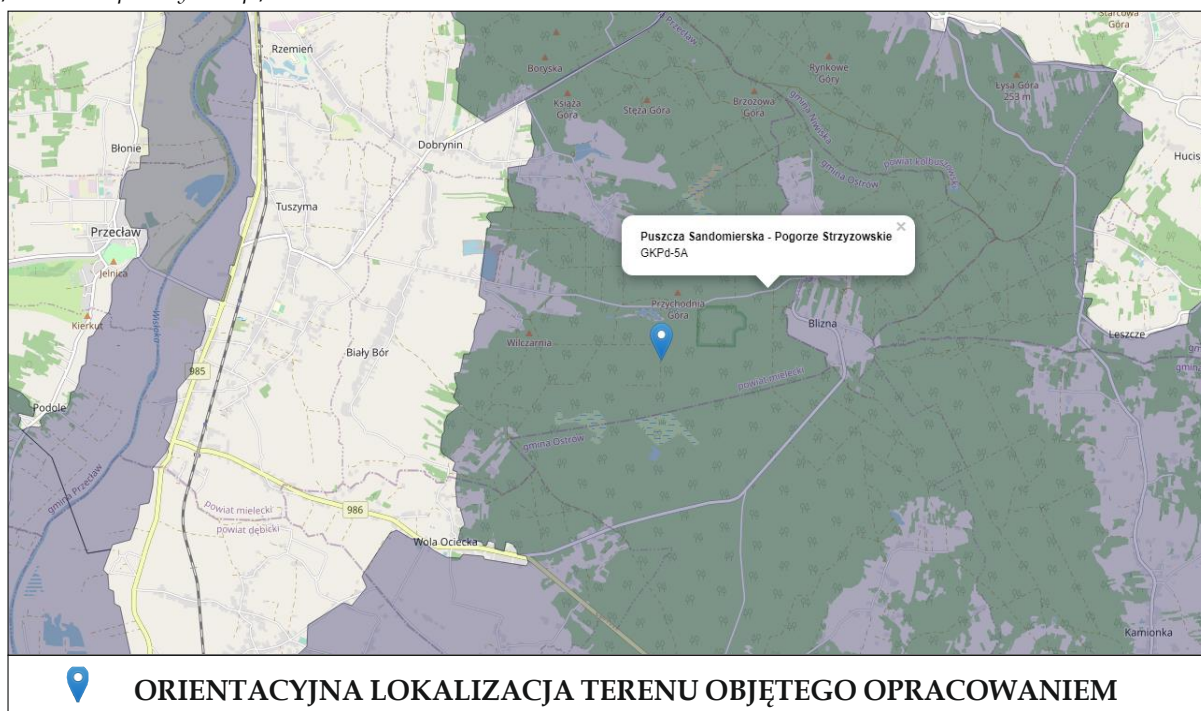
Korytarze główne to najważniejsze drogi wędrówek i migracji gatunków w Polsce, zapewniające jednocześnie łączność siedlisk i populacji w skali kontynentalnej.

Korytarze uzupełniające łączą obszary siedliskowe położone wewnątrz kraju z korytarzami głównymi oraz zapewniają wariantowość dróg przemieszczania się gatunków o znaczeniu krajowym

Planowany teren objęty XIII Zmianą Studium Gminy Przeclaw oraz sporządzeniem MPZP obszaru Ocieka - 3 położony jest w granicach korytarza ekologicznego Puszcza Sandomierska - Pogórze Strzyżowskie (GKpd-5A).

**Ryc. 19.** Orientacyjne położenie terenu objętego XIII Zmianą Studium Gminy Przeclaw oraz sporządzeniem MPZP obszaru Ocieka - 3 względem korytarzy ekologicznych.

/Źródło: [mapa.korytarze.pl/](http://mapa.korytarze.pl/)



Realizacja ustaleń Zmiany Studium oraz opracowania MPZP, nie wpłynie na uszczuplenie wymienionych chronionych siedlisk przyrodniczych, czy gatunków zwierząt na terenie gminy, w tym na terenie m. Biały Bór, ponieważ takie siedliska czy gatunki zwierząt na analizowanym obszarze **nie występują**.

5.	<b>ANALIZA I OCENA CELÓW OCHRONY ŚRODOWISKA USTANOWIONYCH NA SZCZEBLU MIĘDZYNARODOWYM, WSPÓLNOTOWYM I KRAJOWYM, ISTOTNYCH Z PUNKTU WIDZENIA PROJEKTOWANEGO DOKUMENTU ORAZ SPOSOBÓW W JAKICH TE CELE I INNE PROBLEMY ŚRODOWISKA ZOSTAŁY UWZGLĘDNIONE PODCZAS OPRACOWYWANIA DOKUMENTU</b>
----	---

**Specjalne obszary ochrony siedlisk (SOOS)** – utworzone zostały celem ochrony terenów, szczególnie cennych przyrodniczo z uwagi na występujące tam rośliny i żyjące zwierzęta. Polskie prawo definiuje Specjalny Obszar Ochrony Siedlisk jako obszar wyznaczony, zgodnie z przepisami prawa Unii Europejskiej, w celu trwałej ochrony siedlisk przyrodniczych lub populacji zagrożonych wyginięciem gatunków roślin lub zwierząt, lub w celu odtworzenia właściwego stanu ochrony siedlisk przyrodniczych lub właściwego stanu ochrony tych gatunków. Obszary takie wyznaczane są w celu zachowania lub odtworzenia siedliska zajmowanego przez gatunki roślin lub zwierząt będących przedmiotem szczególnego zainteresowania wspólnoty w ramach jego ochrony. Obszary takie mogą być wyznaczane także wtedy, gdy przyczyniają się do stworzenia całościowej spójności sieci Natura 2000 jak również wyznacza się je w celu zachowania w danym obszarze bioróżnorodności biologicznej. Na szczeblu unijnym podstawy prawne utworzenia Specjalnych Obszarów Ochrony Siedlisk zapewnia Dyrektywa Siedliskowa. Na szczeblu krajowym podstawą prawną funkcjonowania Obszarów Ochrony Siedlisk jest Rozporządzenie Ministra Środowiska.

**Konwencja bońska** - celem konwencji jest ochrona dzikich zwierząt migrujących, stanowiących niezastąpiony element środowiska naturalnego. Za migrujące uważa się te gatunki (lub niższe grupy taksonomiczne), z których znaczna liczba osobników w sposób cykliczny i możliwy do przewidzenia przekracza granice państw w różnych cyklach życiowych. Dla celów ich ochrony konieczne są zgodne wysiłki wszystkich państw posiadających jurysdykcję nad obszarami, w których te zwierzęta przebywają. Tekst Konwencji zawiera dwa załączniki. W załączniku I wymienione są gatunki zwierząt zagrożonych wyginięciem. Strony konwencji są zobowiązane w stosunku do gatunków zwierząt wymienionych w załączniku I do:

- ochrony, a jeżeli to możliwe, odtworzenia ich siedlisk,
- zapobiegania niekorzystnym oddziaływaniom na dane gatunki,
- wydania zakazu pozyskiwania zwierząt (w tym chwytania, zabijania czy wybierania jaj), przy uwzględnieniu systemu wyjątków takich jak pozyskiwanie do celów naukowych.

W załączniku II wymienione są zwierzęta mające nieodpowiedni stan zachowania, dla których istnieje konieczność zawarcia porozumień międzynarodowych. Polska jest stroną

dwóch takich porozumień - dotyczących ochrony nietoperzy (EUROBATS) i małych waleni (ASCOBANS).

**Konwencja karpacka** - celem Konwencji Karpackiej jest współpraca międzynarodowa oraz prowadzenie przez państwa będące jej Stronami wszechstronnej polityki na rzecz ochrony i zrównoważonego rozwoju regionu karpackiego, dla poprawy jakości życia, wzmocnienia miejscowej gospodarki i społeczności lokalnych oraz zachowania walorów przyrodniczych, krajobrazowych i dziedzictwa kulturowego Karpat.

**Konwencja o różnorodności biologicznej** - celem Konwencji o różnorodności biologicznej ratyfikowanej w 1996r. (Dz. U. 2001r. Nr 184, poz. 1532), jest ochrona różnorodności biologicznej, zrównoważone użytkowanie jej elementów oraz uczciwy i sprawiedliwy podział korzyści wynikających z wykorzystania zasobów genetycznych, w tym przez odpowiedni transfer właściwych technologii, z uwzględnieniem wszystkich praw do tych zasobów i technologii, a także odpowiednie finansowanie.

**Zarówno położenie jak też zakres ustaleń Zmiany Studium oraz opracowania MPZP opisanych w niniejszym opracowaniu nie powoduje naruszeń celów ochrony środowiska ustanowionych na szczeblu międzynarodowym, wspólnotowym i krajowym, istotnych z punktu widzenia projektowanego dokumentu.**

Istotne cele ochrony środowiska ustanowione na szczeblu krajowym, polegają na wprowadzeniu nakazów, zakazów i ograniczeń w zagospodarowaniu terenu, dotyczących warunków ochrony środowiska, przyrody i krajobrazu, na zasadach ogólnych.

Teren objęty opracowaniem położony jest w granicach wielkopowierzchniowych form ochrony przyrody (Mielesko-Kolbuszowsko-Głogowski Obszar Chronionego Krajobrazu). Zatem na terenie objętym opracowaniem obowiązują zakazy i nakazy w zagospodarowaniu terenu wynikające z przepisów odrębnych.

W ramach planowanej Zmiany Studium oraz MPZP planuje się przeznaczenie terenu na cele infrastruktury technicznej w tym gazowej oraz infrastruktury eksploatacyjnej gazu ziemnego.

6.	<b>PRZEWIDYWANE ZNACZĄCE ODDZIAŁYWANIE, W TYM ODDZIAŁYWANIE BEZPOŚREDNIE, POŚREDNIE, WTÓRNE, SKUMULOWANE, KRÓTKOTRWAŁE, ŚREDNIOTERMINOWE, I DŁUGOTERMINOWE, STAŁE I CHWILOWE ORAZ POZYTYWNE I NEGATYWNE, NA CELE I PRZEDMIOT OCHRONY OBSZARU NATURA 2000 ORAZ INTEGRALNOŚĆ TEGO OBSZARU, A TAKŻE NA ŚRODOWISKO, A W SZCZEGÓLNOŚCI: RÓŻNORODNOŚĆ BIOLOGICZNĄ, LUDZI, ZWIERZĘTA, ROŚLINY, WODĘ, POWIETRZE, POWIERZCHNIĘ ZIEMI, KLIMAT, ZASOBY NATURALNE, ZABYTKI, DOBRA MATERIALNE, Z UWZGLĘDNIENIEM ZALEŻNOŚCI MIĘDZY TYMI ELEMENTAMI ŚRODOWISKA I MIĘDZY ODDZIAŁYWANIAM NA TE ELEMENTY</b>
----	--

Każdy uczestnik procesu inwestycyjnego, winien wykazać szczególną dbałość o środowisko i zdrowie ludzi. Pierwszym uczestnikiem tego procesu jest planista, który określając nowe przeznaczenie terenu, winien kierować się zasadą zrównoważonego rozwoju. W szczególności należy zapewnić warunki utrzymania równowagi przyrodniczej i racjonalnej gospodarki zasobami środowiska, między innymi poprzez zapewnienie: kompleksowego rozwiązania problemów zabudowy miast i wsi, ze szczególnym uwzględnieniem gospodarki wodnej, odprowadzania ścieków, składowania i unieszkodliwiania odpadów, urządzania i kształtowania terenów zieleni, ochrony walorów krajobrazowych, uwzględnienie potrzeb w zakresie zapobiegania ruchom masowym ziemi i ich skutkom, jak również uwzględniać potrzeby w zakresie ochrony powietrza, wód, gleby, ziemi, ochrony przed hałasem i wibracjami oraz polami elektromagnetycznymi.

Przepisy prawa stanowią, iż w granicach administracyjnych miast oraz w obrębie zwartej zabudowy mieszkaniowej wsi, zabrania się budowy zakładów stwarzających zagrożenia dla środowiska lub zdrowia ludzi, a w szczególności lokalizowania obiektów mogących spowodować wystąpienie poważnych awarii.

Przedsięwzięcie objęte opracowaniem Zmiany Studium oraz opracowaniem MPZP obejmuje planowane zagospodarowanie gruntów leśnych na potrzeby infrastruktury gazowej technicznej. Spowoduje to wyłączenie gruntów leśnych z produkcji leśnej.

Podstawowym zjawiskiem znacząco oddziałującym na środowisko będzie zniszczenie szaty roślinnej, w tym istniejącego drzewostanu leśnego i ukształtowanie powierzchni ziemi, podczas realizacji inwestycji dopuszczonej przez Zmianę Studium oraz Miejskowy Plan Zagospodarowania Przestrzennego.

Podczas wykonywania robót związanych z realizacją inwestycji zostaną naruszone stosunki wodne na gruncie, wcześniej utrwalony spływ wód, jednakże po wykonaniu robót ziemnych, utwardzeniu terenu, naruszone stosunki wodne nie spowodują szkody na terenie objętym przedsięwzięciem oraz na terenie sąsiednim.

➤ **W zakresie oddziaływania na różnorodność biologiczną**

Na potrzeby realizacji inwestycji dopuszczonej przez opracowanie Zmiany Studium oraz opracowaniem MPZP na analizowanym terenie zachodzi potrzeba

likwidowania zadrzewień i zakrzewień dla których wymagana jest zgoda właściwego organu, a także zaadoptowania terenów biologicznie czynnych na rzecz obiektów kubaturowych oraz infrastruktury technicznej gazowej.

Skala zmian zależna jest od intensywności, funkcji, formy i charakteru, a także samej powierzchni przeznaczonej pod lokalizację obiektów, urządzeń oraz elementów infrastruktury technicznej gazowej.

➤ **W zakresie oddziaływania na ludzi**

Realizacja funkcji dopuszczonej przez przedmiotowe dokumenty planistyczne może wiązać się z krótkoterminowym oddziaływaniem na ludzi. Mając jednak na uwadze znaczną odległość od zabudowy nie przewiduje się negatywnego oddziaływania na mieszkańców. Uwzględniając planowany sposób zagospodarowania terenu, nie przewiduje się wystąpienia żadnych zanieczyszczeń wody i gleby, które mogłyby oddziaływać negatywnie na ludzi. Najbliższa istniejąca zabudowa mieszkaniowa jednorodzinna objęta ochroną akustyczną znajduje się w odległości około 722,0m w linii prostej, od terenu opracowania.

➤ **W zakresie oddziaływania na zwierzęta**

Na terenie opracowania XIII Zmiany Studium i MPZP obszaru Ocieka - 3 nie zaobserwowano występowania zwierząt oraz ptaków objętych ochroną. Podczas realizacji inwestycji, poza oczywistym wpływem na stan zachowania drobnych zwierząt, niepodlegających ochronie prawnej, nie przewiduje się żadnego dodatkowego oddziaływania na stan gatunkowy zwierząt i ptaków. Teren wykonywania robót zostanie ogrodzony siatką zabezpieczającą przed możliwością przedostania się zwierząt.

➤ **W zakresie oddziaływania na rośliny**

Charakter opracowania będzie miał niekorzystny wpływ na świat roślinny w obrębie wykonywanych robót, o stosunkowo małym zakresie. Przewiduje się wycinkę niektórych drzew i krzewów na potrzeby realizacji inwestycji objętej opracowaniem. W granicach opracowania, działania te będą prowadzone w taki sposób, aby zminimalizować ewentualne straty w środowisku, w sposób racjonalny.

➤ **W zakresie oddziaływania na wodę**

Z uwagi na charakter i lokalizację terenu opracowania, inwestycja nie będzie mieć bezpośredniego wpływu na wody powierzchniowe, ani jej dopływów. Działania inwestycyjne w ramach nowej funkcji, nie spowodują obniżenia poziomu wód gruntowych. Nie przewiduje się żadnych działań, mających na celu naruszenie obecnego stanu wód – jest to zatem oddziaływanie neutralne. Obszar planowanej do realizacji inwestycji znajduje się w zasięgu Głównego Zbiornika Wód Podziemnych „Dębica - Stalowa Wola - Rzeszów” o numerze 425.

➤ **W zakresie oddziaływania na powietrze**

Podczas realizacji inwestycji wystąpi niewielka emisja zanieczyszczeń kierowanych do atmosfery wynikająca z konieczności przebudowy lub wykonania nowych elementów infrastruktury gazowej oraz pochodząca z pracy maszyn i sprzętu oraz od ruchu samochodów po terenie inwestycji.

Wykonawca jest zobowiązany do wykorzystania sprzętu sprawnego, dopuszczonego do użytku, zgodnie z przepisami odrębnymi, zatem nie wystąpi nadmierna emisja spalin do atmosfery. Praca maszyn i sprzętu spowoduje emisję spalin do powietrza, jednak nie będzie to emisja znacząca, zmieniająca ogólny klimat w omawianym terenie. Będzie to działanie krótkotrwałe i przemijające.

Źródłem emisji zanieczyszczeń w trakcie realizacji inwestycji będzie proces spalania benzyny w silnikach o zapłonie iskrowym i oleju napędowego w silnikach o zapłonie samoczynnym. Do zanieczyszczeń wyznaczających zasięg uciążliwości należą: dwutlenek azotu, tlenek węgla, benzen, dwutlenek siarki oraz węglowodory aromatyczne i alifatyczne.

Podczas eksploatacji inwestycji nie będzie występować emisja zanieczyszczeń do atmosfery.

Ilość zanieczyszczeń powietrza zarówno na etapie budowy jak i eksploatacji nie przekroczy norm dopuszczalnych ustalonych w Rozporządzeniu Ministra Środowiska z dnia 26 stycznia 2010r. (Dz. U. 2010 nr 16 poz. 87), w sprawie wartości odniesienia dla niektórych substancji w powietrzu.

➤ **W zakresie oddziaływania na powierzchnię ziemi**

Na etapie prowadzenia robót budowlanych powstaną odpady inne niż niebezpieczne, które zostaną zagospodarowane, zgodnie z obowiązującymi przepisami prawa. Odpady te będą selektywnie gromadzone w specjalnych pojemnikach, w wyznaczonym miejscu, aby potem skierować odpady do dalszego przerobu, a odpady nie nadające się do dalszego gospodarczego wykorzystania, kierowane będą na składowisko odpadów, na warunkach administratora składowiska.

W zakresie ochrony warstwy ziemi urodzajnej po wykonaniu robót – humus zebrany w czasie wykonywania prac ziemnych i zrywkowych zostanie wykorzystany do wyrównania powierzchni wokół terenu inwestycji.

➤ **W zakresie oddziaływania na krajobraz**

Roboty budowlane nie przewidują dokonywania niwelacji terenu, powodującej trwałą zmianę rzeźby terenu, w formie sztucznie utworzonych półek.

Urządzenia i obiekty infrastruktury technicznej gazowej, są wykonywane w taki sposób, który nie powoduje naruszenia walorów krajobrazowych. Kilku lub kilkunastometrowe powierzchnie strefy bezpośredniej ogrodzonej siatką gubią się z przestrzeni istniejących wokół terenów leśnych i są zupełnie nie agresywne.

➤ **W zakresie oddziaływania na klimat**

Planowane działania w ramach realizacji ustaleń XIII Zmiany Studium i MPZP obszaru Ocieka - 3 nie będą mieć znaczącego negatywnego oddziaływania na zmiany klimatyczne zarówno regionalne jak i lokalne.

➤ **W zakresie oddziaływania na zasoby naturalne**

Zważywszy na charakter inwestycji, będzie mieć ona wpływ na zasoby naturalne przedmiotowego obszaru. Obszar Zmiany Studium i opracowania MPZP nie obejmuje udokumentowanych złóż zasobów naturalnych.

➤ **W zakresie oddziaływania na wartości historyczno - kulturowe**

Opracowanie Zmiany Studium oraz Planu Miejscowego nie będzie mieć żadnego negatywnego wpływu na ochronę wartości historyczno - kulturowych na terenie gminy. Na obszarze objętym opracowaniem nie występują żadne obiekty i formy ochrony konserwatorskiej.

7.	<b>ROZWIĄZANIA MAJĄCE NA CELU ZAPOBIEGANIE, OGRANICZANIE LUB KOMPENSACJĘ PRZYRODNICZĄ NEGATYWNYCH ODDZIAŁYWAŃ NA ŚRODOWISKO, MOGĄCYCH BYĆ REZULTATEM REALIZACJI PROJEKTU ZMIANY STUDIUM ORAZ OPRACOWANIA MPZP, W SZCZEGÓLNOŚCI NA CELE I PRZEDMIOT OCHRONY OBSZARU NATURA 2000 ORAZ INTEGRALNOŚĆ TEGO OBSZARU</b>
----	---

<b>7.1. W zakresie ochrony wód podziemnych i powierzchniowych</b>
---

Teren objęty projektem XIII Zmiany Studium Gminy Przeclaw oraz projektem MPZP obszaru Ocieka - 3, znajduje się w granicach Głównego Zbiornika Wód Podziemnych „Dębica - Stalowa Wola - Rzeszów” o numerze 425.

Na przedmiotowym terenie nie funkcjonują żadne ujęcia wód podziemnych czy powierzchniowych. Stąd naruszenie istniejących stosunków wodnych na gruncie spowodowane działalnością inwestycyjną związaną z funkcjonowaniem infrastruktury technicznej gazowej, nie będzie powodować szkody w środowisku naturalnym w obszarze analizowanym ani na terenach sąsiednich.

W zakresie ochrony wód podziemnych i powierzchniowych planuje się następujące działania:

- Woda w trakcie wykonywania robót pobierana będzie przez pracowników z dowożonych na plac budowy zbiorników (beczkowozów).
- Na placu budowy zostaną zlokalizowane biotoalety, z okresowym wywozem ich zawartości do oczyszczalni ścieków, przez wyspecjalizowaną firmę.

## **7.2. W zakresie ochrony powierzchni ziemi, gleby, krajobrazu**

- Na etapie prowadzenia robót budowlanych powstaną odpady inne niż niebezpieczne, które zostaną zagospodarowane, zgodnie z obowiązującymi przepisami prawa, na zasadach obowiązujących w gminie.
- Wytworzone w trakcie budowy odpady związane z pracą maszyn i transportu oraz odpady komunalne, będą segregowane oraz magazynowane w szczelnych pojemnikach, w wydzielonym oznakowanym miejscu i sukcesywnie przekazywane do odzysku lub unieszkodliwiania, wyspecjalizowanym firmom, zgodnie z obowiązującym prawem.
- Konieczne jest pełne uporządkowanie gospodarki odpadami, zgodnie z zasadami obowiązującymi na terenie gminy oraz przepisami odrębnymi.
- Na najbliższe składowisko mogą być skierowane jedynie odpady nienadające się do dalszego gospodarczego wykorzystania, po uzgodnieniu warunków ich przyjęcia z administratorem składowiska.
- Ryzyko zanieczyszczenia gleby i wód podziemnych może nastąpić w przypadku awaryjnego wycieku substancji ropopochodnych z maszyn budowlanych lub środków transportu poruszających się po terenie. Ewentualne wycieki będą zatrzymywane, substancje zabezpieczone środkami sorbującymi przed rozprzestrzenianiem, a zanieczyszczony grunt usunięty i przekazany do unieszkodliwiania. Zaplecze budowy, miejsca gromadzenia odpadów, miejsca postojowe maszyn będą odpowiednio zabezpieczone i lokowane poza obszarami podmokłymi, z dala od wód powierzchniowych. Wykonawcy zobowiązani są do wykorzystania sprzętu sprawnego technicznie, spełniającego Polskie Normy i dopuszczone do ruchu, zatem istnieje znikome prawdopodobieństwo powstania awarii, nieszczelności i wycieków.
- W zakresie ochrony warstwy ziemi urodzajnej – humus zebrany w czasie wykonywania prac ziemnych zostanie wykorzystany do wyrównania powierzchni wokół terenu inwestycji.
- Roboty budowlane nie przewidują dokonywania niwelacji terenu, powodującej trwałą zmianę rzeźby terenu.
- Z uwagi na charakter zmiany studium i opracowania planu, inwestor ubiegać się będzie o trwałe wyłączenie gruntów leśnych z produkcji leśnej, do celów administracyjnych, proceduralnych oraz inwestycyjnych.

## **7.3. W zakresie ochrony powietrza atmosferycznego**

- Podczas realizacji inwestycji powstawać będzie emisja zanieczyszczeń pochodząca od pracy maszyn i sprzętu budowlanego oraz od ruchu samochodów po terenie przedsięwzięcia. Na wykonawcy spoczywa obowiązek wykorzystania sprzętu sprawnego, dopuszczonego do użytku, zgodnie z przepisami odrębnymi, zatem nie wystąpi nadmierna emisja spalin do atmosfery. Praca maszyn i sprzętu spowoduje emisję spalin do powietrza, jednak nie będzie to emisja znacząca,



zmieniająca ogólny klimat w omawianym terenie. Będzie to działanie krótkotrwałe.

- Dla planowanego przedsięwzięcia w fazie realizacji, eksploatacji oraz likwidacji nie ma potrzeby prowadzenia monitoringu w zakresie ochrony powietrza przed zanieczyszczeniem.

W celu redukcji emisji substancji do powietrza atmosferycznego:

- należy dokonać odpowiedniego doboru maszyn budowlanych o niewielkiej emisji zanieczyszczeń i hałasu, posiadających wysokiej klasy tłumiki,
- ewentualne uciążliwości podczas prowadzonych prac, należy minimalizować poprzez stosowanie urządzeń i maszyn spełniających polskie normy,
- prace należy prowadzić w porze dziennej w godzinach od 6:00 do 22:00, bezwzględnie wykluczając prowadzenie prac w porze nocnej, w godzinach 22:00 – 6:00,
- nie należy przeciążać maszyn i pojazdów, nie eksploatować silników na najwyższych obrotach, gdyż zwiększa to emisję spalin,
- w celu ograniczenia emisji spalin do atmosfery oraz ograniczenia ich toksyczności prowadzone będą przeglądy stanu układu wydechowego oraz kontrola parametrów pracy silników eksploatowanych maszyn pod kątem procentowej zawartości CO w spalinach.

<b>7.4.</b>	<b>W zakresie ochrony przed hałasem, wibracjami, elektroenergetycznym promieniowaniem niejonizującym oraz ryzykiem wystąpienia poważnych awarii</b>
-------------	---

- Praca sprzętu budowlanego podczas realizacji inwestycji może być postrzegana jako jedno z zagrożeń, jednakże przy zastosowaniu odpowiednich środków nie przewiduje się przekroczenia norm dopuszczalnych. Należy minimalizować uciążliwości akustyczne i ograniczać uciążliwości związane z emisją hałasu w trakcie prowadzonych prac we wszystkich fazach, stosując maszyny i urządzenia spełniające Polskie Normy i rozporządzenia w sprawie emisji hałasu do środowiska.
- Urządzenia emitujące hałas i spaliny (sprzęt i maszyny budowlane) należy utrzymywać w odpowiednim stanie technicznym, pozwalającym na dotrzymanie standardów określonych w przepisach szczególnych.
- Należy na bieżąco wykonywać kontrolę szczelności układów hydraulicznych, paliwowych i chłodniczych używanego sprzętu oraz środków transportu poruszającego się po terenie budowy.
- Do pracy maszyn i urządzeń należy stosować paliwa spełniające obowiązujące normy.
- Przy doborze sprzętu mechanicznego, należy wziąć pod uwagę poziom generowanego hałasu oraz ich stan techniczny, aby ograniczyć do minimum negatywny wpływ przedsięwzięcia na środowisko na wszystkich etapach.

- Roboty wykonywane będą wyłącznie w porze dziennej, tj. w godzinach od 6:00 do 22:00.

#### **7.5. W zakresie ochrony przed powodzią**

Omawiany teren w granicach XIII Zmiany Studium Gminy Przeclaw oraz MPZP obszaru Ocieka - 3 znajduje się poza opracowanymi mapami ryzyka powodziowego oraz mapami zagrożenia powodziowego przez Prezesa Krajowego Zarządu Gospodarki Wodnej.

Zgodnie z opracowaniami Państwowej Służby Hydrogeologicznej teren objęty opracowaniem położony jest poza obszarami narażonymi na podtopienia.

#### **7.6. W zakresie ochrony obszarów osuwiskowych**

Na terenie objętym opracowaniem nie występują udokumentowane tereny osuwiskowe oraz udokumentowane tereny predysponowane do osuwania się mas ziemnych.

#### **7.7. W zakresie ochrony świata roślinnego i zwierzęcego**

Realizacja projektu zmiany studium oraz projektu planu miejscowego nie przełoży się znacząco negatywnie na stan różnorodności siedliskowej i gatunkowej omawianego terenu. Obszar, na który inwestycja oddziałuje obejmuje jedynie część obszernego kompleksu leśnego, będącego w gospodarczym wykorzystaniu przez PGL LP Nadleśnictwo Tuszyna.

<b>8.</b>	<b>ROZWIĄZANIA ALTERNATYWNE DO ROZWIĄZAŃ ZAWARTYCH W PROJEKcie ZMIANY STUDIUM ORAZ MPZP WRAZ Z UZASADNIENIEM ICH WYBORU ORAZ OPIS METOD DOKONYWANIA OCENY PROWADZĄCEJ DO TEGO WYBORU ALBO WYJAŚNIENIE BRAKU ROZWIĄZAŃ ALTERNATYWNYCH, W TYM WSKAZANIA NAPOTKANYCH TRUDNOŚCI WYNIKAJĄCYCH Z NIEDOSTATKÓW TECHNIKI LUB LUK WE WSPÓŁCZESNEJ WIEDZY</b>
-----------	---

Zgodnie z ustawą z dnia 27 marca 2003r. o planowaniu i zagospodarowaniu przestrzennym (j.t. Dz. U. z 2023r., poz. 977), niniejsza Prognoza oddziaływania na środowisko, jest integralną częścią projektu XIII Zmiany Studium Uwarunkowań i Kierunków Zagospodarowania Przestrzennego Gminy Przeclaw oraz projektu Miejscowego Planu Zagospodarowania Przestrzennego obszaru Ocieka - 3 i winna być razem z nimi przedłożona organom opiniującym i uzgadniającym, a następnie wyłożona do publicznego wglądu.

Jeżeli w trakcie wyłożenia do publicznego wglądu zostaną złożone uwagi lub wnioski do dokumentu, organ odpowiedzialny za opracowanie zmiany studium oraz opracowanie planu zobowiązany jest do ich rozpatrzenia, a następnie przyjęcia lub

odrzuć. O uwzględnieniu lub odrzuceniu uwag decydują przepisy prawne oraz wiedza techniczna.

Podsumowując niniejszą prognozę należy stwierdzić, że opracowanie projektu XIII Zmiany Studium Gminy Przeclaw oraz projektu MPZP obszaru Ocieka - 3, ze względu na swój charakter, nie spowoduje znaczącego zagrożenia dla stanu środowiska przyrodniczego oraz zdrowia ludzi. Realizacja inwestycji wymaga uzyskania zgody właściwego organu na zmianę przeznaczenia gruntów leśnych na cele nierolnicze i nieleśne, która uzyskuje się w trybie opracowania miejscowego planu zagospodarowania przestrzennego. Zgoda ta jest konieczna do uzyskania wyłączenia gruntów leśnych z produkcji leśnej.

Analizując wariant niepodejmowania przedsięwzięcia z wariantem przystąpienia do planowanej inwestycji, należy podkreślić, że przyjęta lokalizacja dla tego typu inwestycji, z uwagi na charakter i lokalizację jest najlepszą z możliwych, a opracowanie Zmiany Studium i MPZP na innym terenie wiązałoby się z koniecznością przeprowadzenia procedury planistycznej na odrębnym obszarze, co w konsekwencji może doprowadzić do większych strat w środowisku.

Planowana funkcja nie pogorszy warunków funkcjonowania środowiska.

<b>9.</b>	<b>ANALIZA ZGODNOŚCI ZMIANY STUDIUM ORAZ MPZP Z KIERUNKAMI ZAGOSPODAROWANIA PRZESTRZENNEGO OKREŚLONYMI W OBOWIĄZUJĄCYM STUDIUM UWARUNKOWAŃ I KIERUNKÓW ZAGOSPODAROWANIA PRZESTRZENNEGO OKREŚLONYMI W ZAKRESIE WSKAZANYCH W NIM: PRZEBIEGU POWIĄZAŃ PRZYRODNICZYCH, CIĄGÓW I KORYTARZY EKOLOGICZNYCH</b>
-----------	---

Sporządzenie niniejszej prognozy oddziaływania na środowisko wymagało dokonania analizy zgodności projektu XIII Zmiany SUIKZP Gminy Przeclaw oraz projektu MPZP obszaru Ocieka - 3, z kierunkami zagospodarowania przestrzennego określonymi w obowiązującym Studium Uwarunkowań i Kierunków Zagospodarowania Przestrzennego Gminy Przeclaw, w zakresie wskazanym w nim: przebiegu powiązań przyrodniczych, ciągów i korytarzy ekologicznych oraz zgodności zapisów.

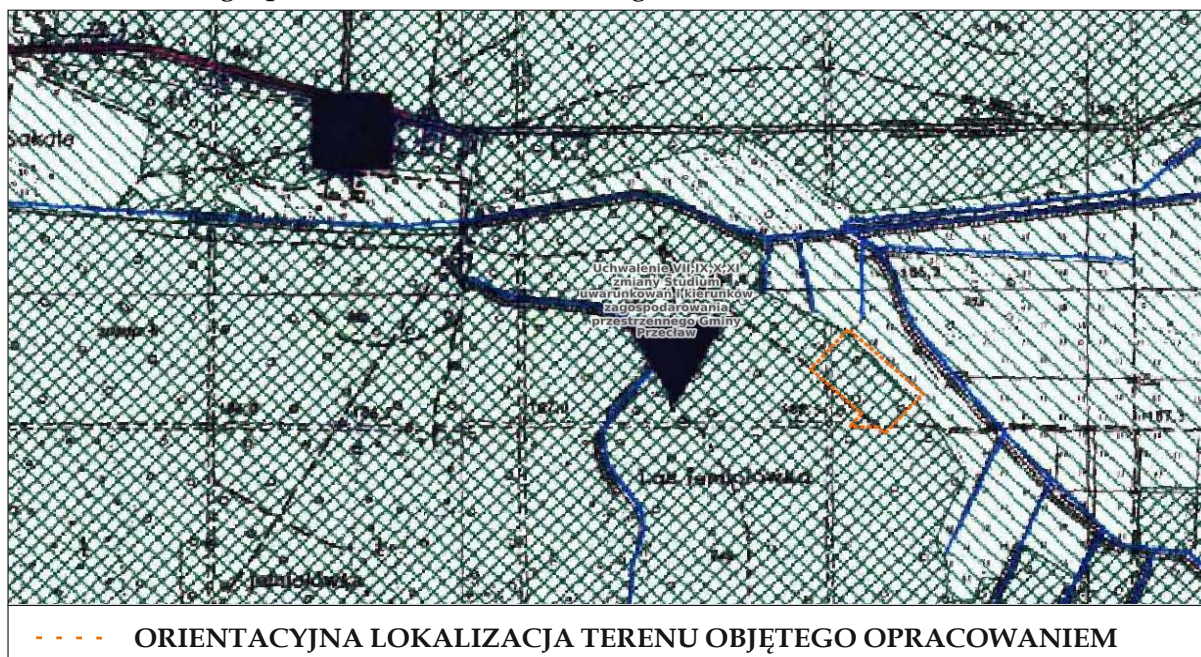
Na przedmiotowym terenie obowiązuje Studium Uwarunkowań i Kierunków Zagospodarowania Przestrzennego Gminy Przeclaw uchwalone Uchwałą Nr XXIII/128/2000 Rady Gminy Przeclaw z dnia 29 września 2000r., z późn. zm.

Przedmiotowy teren nie został objęty obowiązującym obecnie miejscowym planem zagospodarowania przestrzennego.

Według ustaleń obowiązującego Studium Uwarunkowań i Kierunków Zagospodarowania Przestrzennego Gminy Przeclaw, obszar objęty opracowaniem stanowi teren opisany jako: „Lasy istniejące”.

Równoległe z procedurą XIII Zmiany Studium prowadzona jest procedura opracowania planu miejscowego. W ramach planowanej Zmiany Studium oraz opracowania MPZP planuje się przeznaczenie terenu na cele inwestycyjne związane z infrastrukturą techniczną w tym eksploatacją i przesyłem gazu ziemnego.

**Ryc. 20.** Orientacyjne położenie terenu XIII Zmiany Studium Gminy Przeclaw oraz sporządzeniem MPZP obszaru Ocieka - 3 w obowiązującym Studium Uwarunkowań i Kierunków Zagospodarowania Przestrzennego. /Źródło: mielec.geoportal2.pl/



## 10. STRESZCZENIE W JĘZYKU NIESPECJALISTYCZNYM

- 1) Obszar opracowania XIII Zmiany SUiKZP Gminy Przeclaw oraz opracowania Miejscowego Planu Zagospodarowania Przestrzennego obszaru Ocieka - 3 dotyczy terenu położonego w granicach administracyjnych Gminy Przeclaw, w powiecie mieleckim, województwie podkarpackim.
- 2) Na terenie objętym opracowaniem XIII Zmiany Studium oraz opracowaniem MPZP obszaru Ocieka - 3 obowiązuje Studium Uwarunkowań i Kierunków Zagospodarowania Przestrzennego Gminy Przeclaw uchwalone Uchwałą Nr XXIII/128/2000 Rady Gminy Przeclaw z dnia 29 września 2000r., z późn. zm., w którym teren objęty opracowaniem obejmuje teren leśny.
- 3) Wnioskodawcą opracowania XIII Zmiany Studium Uwarunkowań i Kierunków Zagospodarowania Przestrzennego Gminy Przeclaw oraz opracowania Miejscowego Planu Zagospodarowania Przestrzennego obszaru Ocieka - 3 jest PKN ORLEN SA, Oddział Geologii i Eksploatacji PGNiG w Warszawie, 01-224 Warszawa ul. M. Kasprzaka 25A.
- 4) W ramach omawianej Zmiany Studium oraz opracowania MPZP planuje się zagospodarowanie terenu na potrzeby inwestycyjne związane z infrastrukturą techniczną gazową planowaną (odwierty, obiekty i urządzenia oraz sieci) na potrzeby eksploatacji gazu ziemnego.

- 5) Opracowanie Zmiany Studium oraz opracowanie Miejsowego Planu Zagospodarowania Przestrzennego wynika z konieczności ekonomicznej i gospodarczej, na potrzeby dalszego rozwoju gminy, bogatej w złoża gazu ziemnego. Opracowanie w/w dokumentów planistycznych umożliwi eksploatację gazu ziemnego, na potrzeby którego wymagana jest zmiana przeznaczenia gruntów leśnych na cele nierolnicze i nieleśne, uzyskana w trybie opracowania miejscowego planu zagospodarowania przestrzennego. Ustalenia obowiązującego Studium uniemożliwiają przeprowadzenie procedury opracowania planu miejscowego i uzyskania stosownej „zgody leśnej”, bowiem podstawą do opracowania planu miejscowego jest wykazanie zgodności ustaleń planu z ustaleniami obowiązującego Studium. W tym przypadku takiej zgodności zabrakło, zatem konieczne jest równoległe prowadzenie obu procedur, aby w konsekwencji doprowadzić do uzyskania zgody właściwego organu na zmianę przeznaczenia gruntów leśnych na potrzeby funkcji przemysłowej związanej z eksploatacją gazu ziemnego.

Zatem z uwagi na to, iż teren omawiany obejmuje grunty leśne zachodzi, konieczność opracowania Miejsowego Planu Zagospodarowania Przestrzennego, na etapie, którego należy uzyskać zgodę właściwego organu na zmianę przeznaczenia gruntów leśnych na cele nierolnicze i nieleśne.

Zatem teren objęty opracowaniem XIII Zmiany Studium oraz opracowaniem MPZP obszaru Ocieka - 3 wymaga uzyskania zgody na zmianę przeznaczenia gruntów leśnych na cele nierolnicze i nieleśne, o którym mowa w ustawie o planowaniu i zagospodarowaniu przestrzennym, zgodnie z art. 7 ustawy o ochronie gruntów rolnych i leśnych, na etapie opracowania planu miejscowego.

- 6) Na terenie objętym opracowaniem nie występują żadne obiekty i formy ochrony konserwatorskiej.
- 7) Teren opracowania XIII Zmiany Studium oraz opracowaniem MPZP obszaru Ocieka - 3 położony jest w granicach Mielecko-Kolbuszowsko-Głogowskiego Obszaru Chronionego Krajobrazu. Teren inwestycyjny nie jest objęty innymi wielkopowierzchniowymi obszarami chronionymi, o których mowa w art. 6 ust. 1 ustawy o ochronie przyrody, za wyjątkiem w/w wymienionego.

W związku z powyższym obowiązują zakazy, nakazy i ograniczenia w zagospodarowaniu terenu, dotyczące warunków ochrony środowiska, przyrody i krajobrazu, wynikające z ustanowienia w/w obszaru jak również z ustawy z dnia 16 kwietnia 2004r. o ochronie przyrody oraz ustawy z dnia 3 października 2008r. o udostępnianiu informacji o środowisku i jego ochronie, udziale społeczeństwa w ochronie środowiska oraz o ocenach oddziaływania na środowisko.

- 8) Przedsięwzięcie inwestycyjne nie stanowi zagrożenia powstania transgranicznego oddziaływania na środowisko, w rozumieniu przepisów prawa z uwagi na to, iż obszar objęty opracowaniem znajduje się z dala od granicy kraju, a także z uwagi

na zakres opracowania Zmiany Studium oraz opracowania MPZP. Nie ma zatem niebezpieczeństwa powstania transgranicznego oddziaływania na środowisko.

- 9) Zaniechanie realizacji przedmiotowej Zmiany Studium oraz opracowania MPZP może prowadzić do braku racjonalnego i efektywnego zagospodarowania przestrzennego oraz zagospodarowania złoża gazu ziemnego, a także nasilenia się konfliktów pomiędzy potrzebami ochrony środowiska, a potrzebami rozwoju gospodarczego.
- 10) Biorąc pod uwagę możliwe następstwa braku realizacji XIII Zmiany SUIKZP Gminy Przeclaw oraz MPZP obszaru Ocieka - 3, można stwierdzić, że zaniechanie założonych działań będzie miało negatywny wpływ na dalszy rozwój regionu. Analizując wariant niepodejmowania przedsięwzięcia z wariantem przystąpienia do planowanej inwestycji, należy podkreślić, że przyjęta lokalizacja jest najlepszą i najkorzystniejszą z możliwych z uwagi na charakter zamierzenia inwestycyjnego. Planowana funkcja nie naruszy ładu przestrzennego i nie pogorszy warunków funkcjonowania środowiska.
- 11) Zestawiając ze sobą opcję nie podejmowania realizacji ustaleń XIII Zmiany Studium oraz opracowania MPZP obszaru Ocieka - 3, z opcją przystąpienia do przewidywanych działań, trzeba stwierdzić, że założone w projekcie rozwiązania są najlepsze z dostępnych. Przeznaczenie części terenu na cele eksploatacyjne uważa się za zasadne z uwagi na sąsiedztwo terenów o tej samej funkcji oraz konieczność właściwego, gospodarczego i efektywnego wykorzystania terenu.
- 12) Realizacja ustaleń XIII Zmiany Studium oraz opracowania MPZP obszaru Ocieka - 3, nie będą miały wpływu bezpośredniego ani pośredniego na obszary ustanowione Natura 2000, oraz obszary specjalnej ochrony siedlisk oraz obszary mające znaczenie dla Wspólnoty, utworzone w celu ochrony populacji dziko występujących ptaków lub siedlisk przyrodniczych lub gatunków będących przedmiotem zainteresowania Wspólnoty, ze względu na fakt, iż na terenie objętym opracowaniem obszary te **nie występują**.
- 13) Przedmiotowy teren w granicach XIII Zmiany Studium Gminy Przeclaw oraz MPZP obszaru Ocieka - 3 znajduje się poza opracowanymi mapami ryzyka powodziowego oraz mapami zagrożenia powodziowego przez Prezesa Krajowego Zarządu Gospodarki Wodnej.  
Zgodnie z opracowaniami Państwowej Służby Hydrogeologicznej teren objęty opracowaniem położony jest poza obszarami narażonymi na podtopienia.

<b>11. ZAŁĄCZNIKI</b>
-----------------------

- Uchwała Nr LIII/462/2023 Rady Miejskiej w Przeclawiu z dnia 30 marca 2023 r. w sprawie przystąpienia do sporządzenia XIII zmiany Studium uwarunkowań i kierunków zagospodarowania przestrzennego Gminy Przeclaw wraz z załącznikiem graficznym.
- Uchwała Nr LIII/463/2023 Rady Miejskiej w Przeclawiu z dnia 30 marca 2023 r. w sprawie przystąpienia do sporządzenia miejscowego planu zagospodarowania przestrzennego obszaru Ocieka - 3 wraz z załącznikiem graficznym.
- Oświadczenie autora opracowania Prognozy oddziaływania na środowisko.